

## GREEN TEA

Robinet de lavabo monobloc  
avec renvoi Speed Connect™

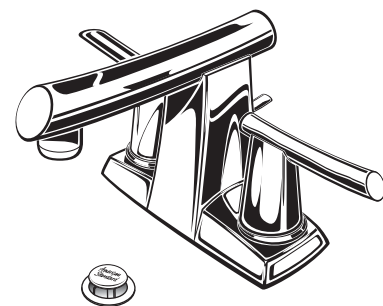
Toutes nos félicitations pour avoir acheté un robinet American Standard avec renvoi Speed Connect, une caractéristique unique aux robinets American Standard.

### Renvoi Speed Connect\*

- Le tiers des pièces, le tiers du temps d'installation
- Aucun ajustement nécessaire
- Peut être scellé à la première tentative, c'est garanti.

\*Votre nouveau robinet American Standard est conçu pour fonctionner uniquement avec le renvoi Speed Connect. Vous trouverez sous la rubrique Dépannage des conseils pratiques pour retirer votre renvoi actuel.

**Pour une installation sans problème, veuillez lire attentivement ces consignes avant de commencer.**



Homologué conforme à ANSI A112.18.1

M968599 Rév. 1.2

#### Outils recommandés



Tournevis



Pincas Channel-Lock



Clé ajustable



Coupe-tube

## 1 INSTALLATION DU ROBINET

### ATTENTION

Fermer l'alimentation en eau chaude  
et froide avant de commencer.

- Insérer le ROBINET (1) et le RACCORD DE CÂBLE (2), le TUYAU D'ARRIVÉE FLEXIBLE (3) et le BOYAU (4) à travers les trous de montage du lavabo ou la surface de montage. **Fig. A.**
- Insérer les CONTRE-ÉCROUS (5) dans les TIGES DE RIVET (6) à partir du dessous du lavabo. Bien serrer manuellement. **Fig. B.**

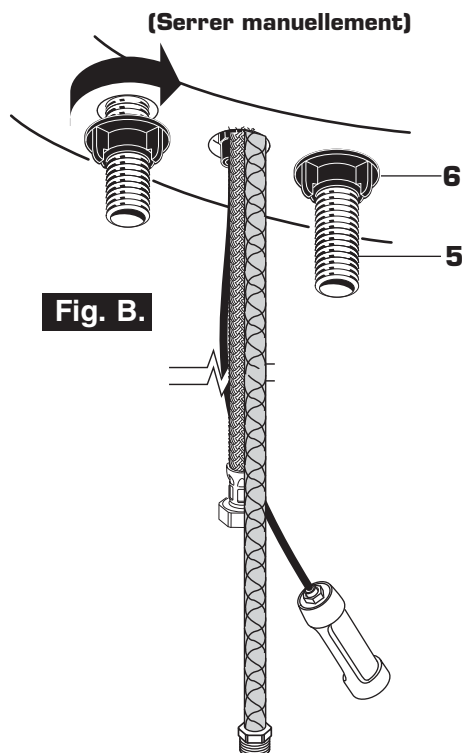


Fig. B.

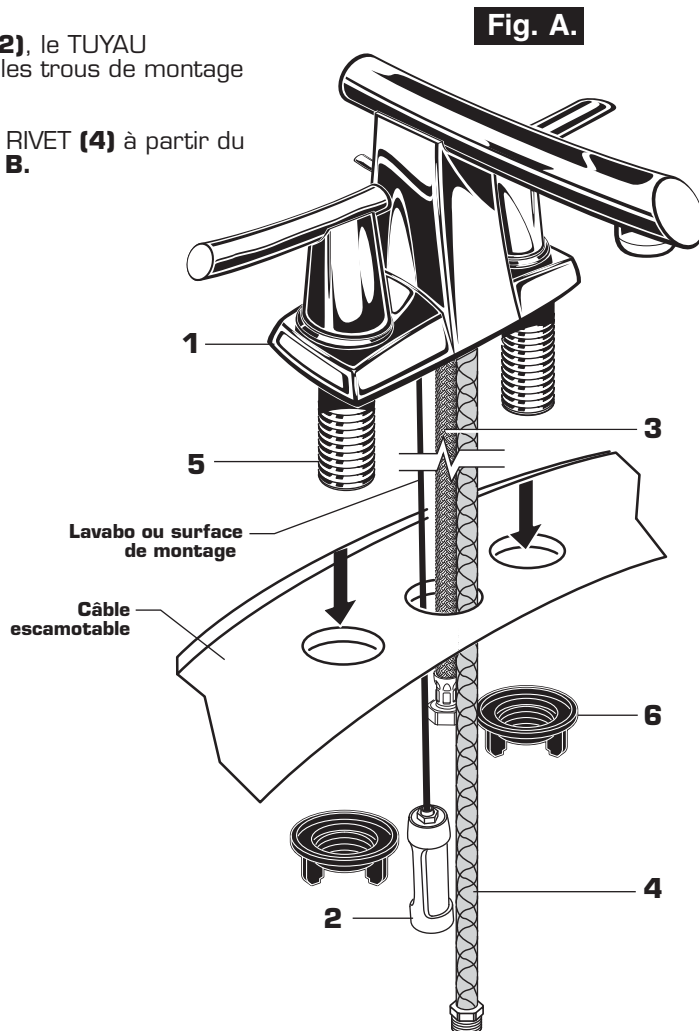
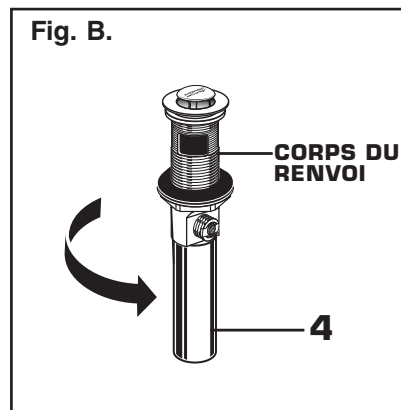
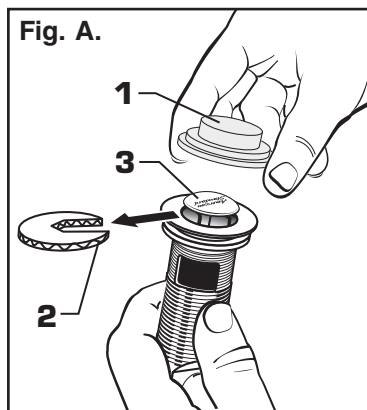


Fig. A.

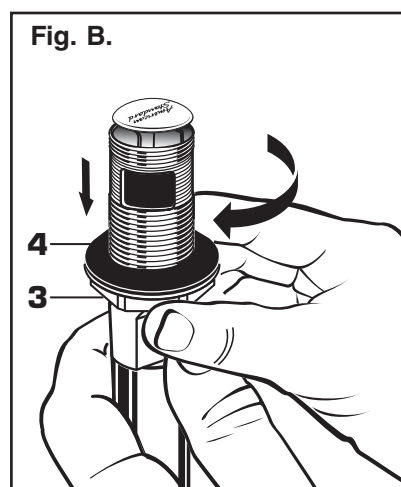
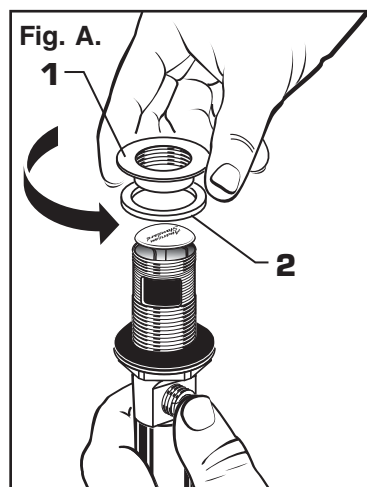
## 2 RENVOI ESCAMOTABLE

- Retirer la COUVERTURE EN PLASTIQUE TRANSPARENT (1).
- Retirer le DIVISEUR EN CARTON (2) se trouvant en dessous de la TIRETTE DE VIDAGE (3).
- Serrer la QUEUE (4) sur le CORPS DU RENVOI avant d'installer celui-ci. **Fig. B.**



## 3 RETRAIT DE LA BRIDE

- Fileter la BRIDE (1) dans le sens antihoraire et retirer la BRIDE (1) et le JOINT D'ÉTANCHÉITÉ EN MOUSSE (2) du corps du renvoi. **Fig. A.**
- Fileter le CONTRE-ÉCROU (3) dans le sens horaire jusqu'à dans le fond du corps du renvoi. Enfoncer le JOINT D'ÉTANCHÉITÉ (4) contre le CONTRE-ÉCROU (3). **Fig. B.**

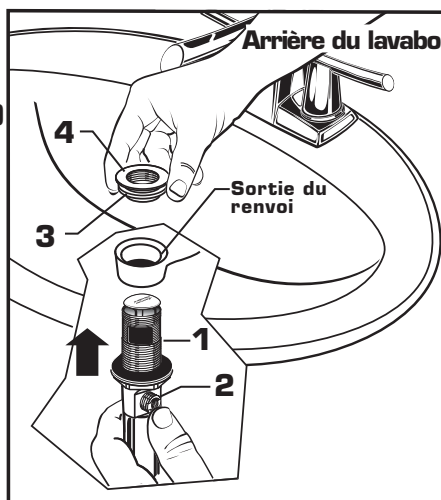


## 4 INSTALLATION DU RENVOI PAR LE DESSOUS DE L'APPAREIL SANITAIRE

- Insérer le CORPS DU RENVOI (1) à travers la sortie du renvoi à partir du dessous du LAVABO.

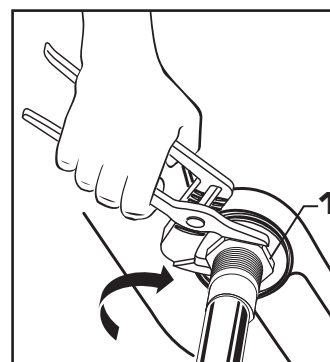
**Remarque :** aucun mastic ou calfatage nécessaire. Le POINT DE FIXATION DU CÂBLE (2) doit faire face à l'arrière du LAVABO.

- Installer le JOINT D'ÉTANCHÉITÉ EN MOUSSE (3) et la BRIDE (4) dans le corps du renvoi à partir du dessus du LAVABO et serrer la BRIDE (4) fermement.



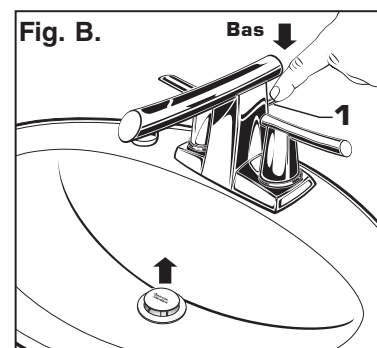
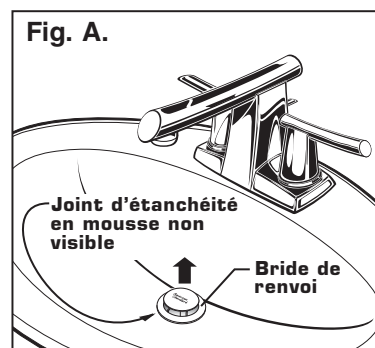
## 5 SERRAGE DU CONTRE-ÉCROU

- Serrer le CONTRE-ÉCROU (1) fermement avec une clé ajustable ou des pinces Channel-Lock.



## 6 JOINT DE BRIDE ET BOUTON ESCAMOTABLE

- Vérifier la BRIDE DU RENVOI dans le LAVABO pour s'assurer que le JOINT D'ÉTANCHÉITÉ EN MOUSSE BLANCHE (3) est bien compressé et non visible. **Fig. A.**
- Le BOUTON ESCAMOTABLE (1) doit être abaissé complètement. **Fig. B.**



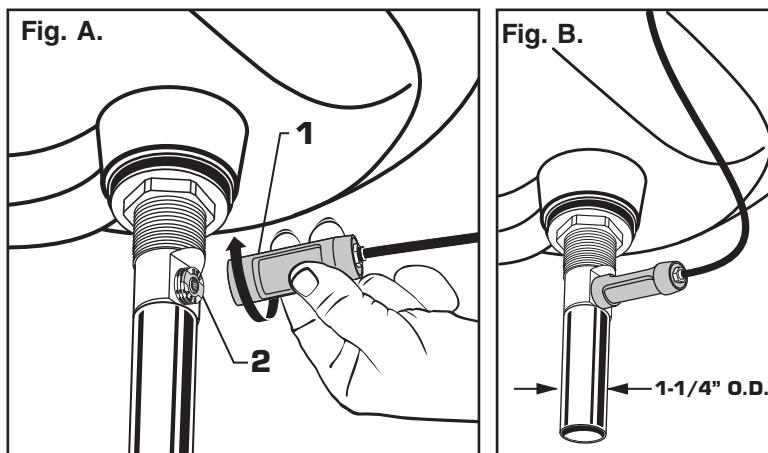
## 7 FIXATION DU RACCORD DE CÂBLE

- Fileter le RACCORD DE CÂBLE (1) dans le sens horaire dans le RACCORD DU CORPS DU RENVOI (2) et serrer manuellement. **Fig. A.**

L'installation du RENVOI ESCAMOTABLE est maintenant terminée. **Fig. B.**

**Remarque :** le diamètre extérieur de la queue du renvoi escamotable est de 1 1/4 po.

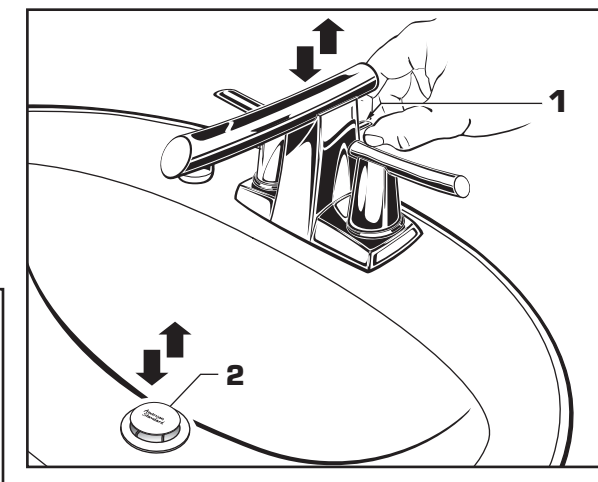
**Fig. B.**



## 8 VÉRIFICATION DU FONCTIONNEMENT DU RENVOI ESCAMOTABLE

- Actionner le LEVIER (1) pour s'assurer que le BUTOIR (2) s'ouvre et se ferme.

**Remarque :** si le BUTOIR (2) ne s'ouvre et ne se ferme pas correctement, consulter la rubrique « Dépannage » de ces consignes.

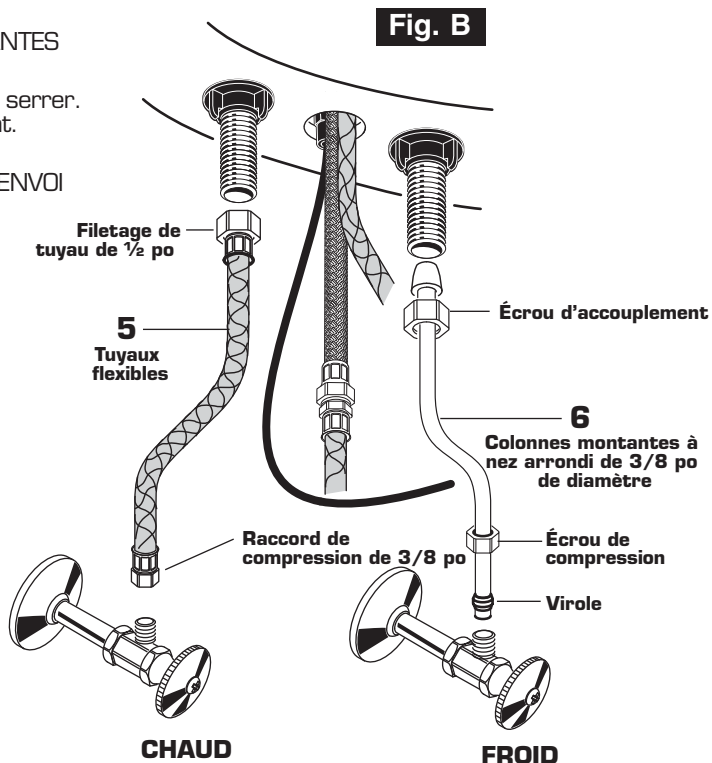
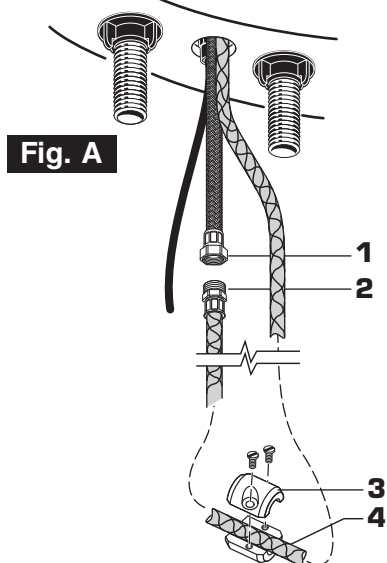


## 9 RACCORDES DE L'ALIMENTATION EN EAU ET DE LA BONDE DE VIDAGE

- **Fig. A.** À partir du dessous de la surface de montage, raccorder le TUYAU D'ARRIVÉE FLEXIBLE (1) à l'EXTREMITÉ DU BOYAU (2), et serrer avec des clés.
- Fixer les POIDS (3) au BOYAU (4) dans le fond de la boucle du boyau (4) tel qu'illustré.

**REMARQUE : LES TUYAUX FLEXIBLES ET LES COLONNES MONTANTES À NEZ ARRONDI NE SONT PAS COMPRIS ET DOIVENT ÊTRE ACHETÉS SÉPARÉMENT.**

- **Fig. B.** Raccorder l'alimentation en eau au ROBINET à l'aide de TUYAUX FLEXIBLES IPS (5) de 1/2 po ou de COLONNES MONTANTES À NEZ ARRONDI de 3/8 po de diamètre extérieur (6).
- Utiliser une clé à molette pour serrer les raccords. Ne pas trop serrer. Prendre garde de ne pas entortiller le tuyau en cuivre en le pliant. Utiliser un coupe-tube pour obtenir la longueur adéquate.
- Raccorder la QUEUE de 1 1/4 po de diamètre extérieur (4) du RENVOI ESCAMOTABLE à la bonde de vidage.

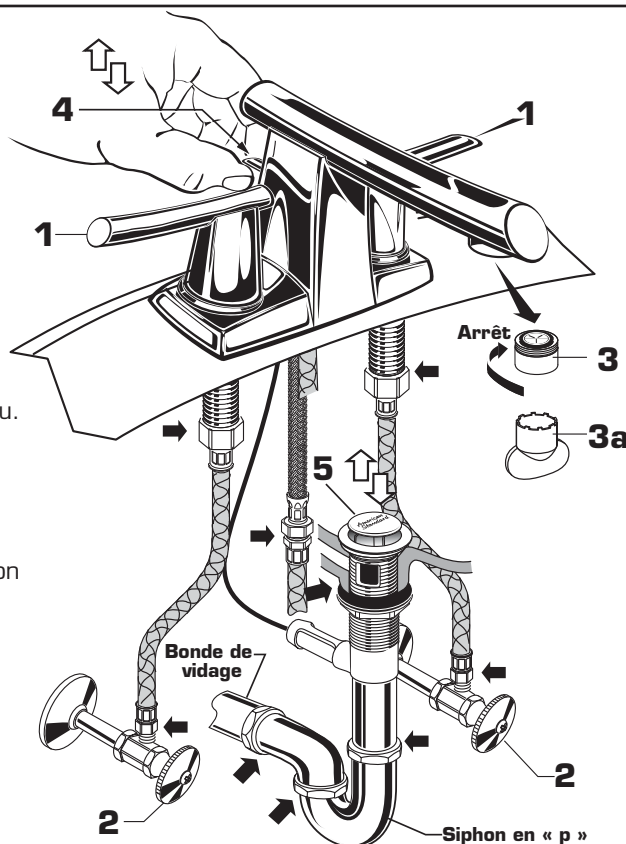


## 10 MISE À L'ESSAI DU RACCORD

- En laissant les POIGNÉES (1) à la position OFF (fermé), ouvrir les TUYAUX D'ALIMENTATION EN EAU (2) et vérifier la présence de fuites sur tous les raccords. ➡
- Retirer le BRISE-JET AÉRATEUR (3) avec la CLÉ (3a) fournie.
- Activer les POIGNÉES (1) pour faire couler l'eau.
- Remettre le BRISE-JET AÉRATEUR (3) en place.

### VÉRIFICATION DES RACCORDS DU RENVOI

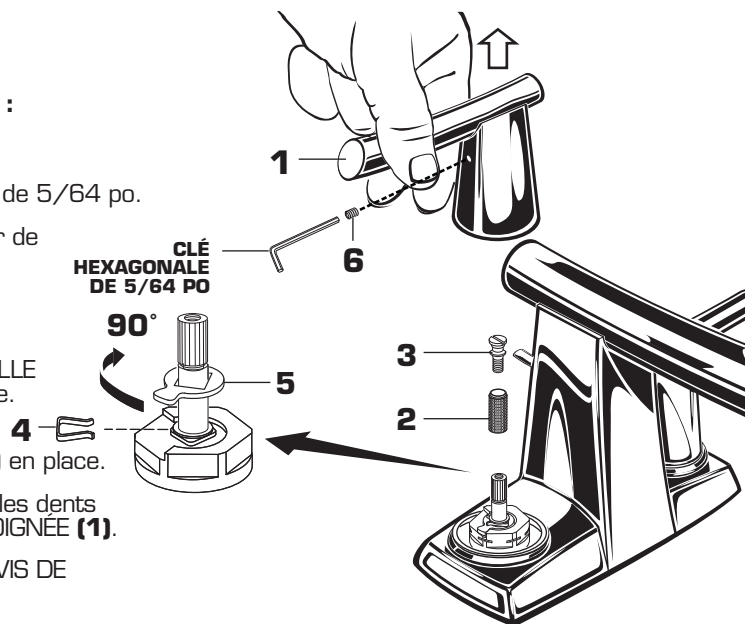
- Activer le BOUTON ESCAMOTABLE (4) et remplir le lavabo d'eau. Vérifier que le BUTOIR DU RENVOI (5) est étanche et retient l'eau dans le LAVABO. Si le BUTOIR (5) n'est pas étanche, consulter la rubrique « Dépannage » de ces consignes.
- Relâcher le BOUTON ESCAMOTABLE (4) vers le bas et vérifier la présence de fuites sur tous les raccords du renvoi et le siphon en « p ». ➡ Serrer si nécessaire.



## 11 RÉPARATION

### Pour inverser la direction de la rotation des poignées :

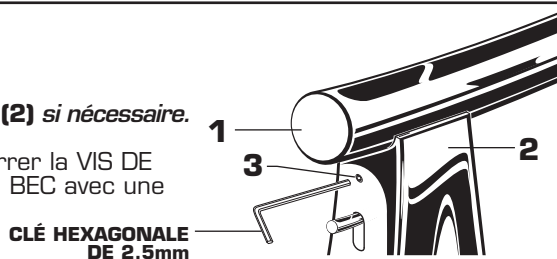
- Mettre le ROBINET à la position OFF.
- Retirer la VIS DE PRESSION (6) à l'aide d'une clé hexagonale de 5/64 po.
- Tirer fermement la POIGNÉE (1) vers le haut pour la dégager de l'ADAPTATEUR (2).
- Retirer la VIS DE L'ADAPTATEUR (3) de l'ADAPTATEUR (2). Retirer l'ADAPTATEUR (2) en le tirant vers soi.
- Retirer la SAUTERELLE DE FIXATION (4). Soulever la RONDELLE DE BUTÉE (5), la faire tourner à 90° et la remettre en place. Remettre la SAUTERELLE DE FIXATION (4) en place.
- Remettre l'ADAPTATEUR (2) et la VIS DE L'ADAPTATEUR (3) en place.
- Déterminer la position exacte de la POIGNÉE (1) en ajustant les dents mâles de l'ADAPTATEUR (2) avec les dents femelles de la POIGNÉE (1).
- Enfoncer la POIGNÉE (1) dans l'ADAPTATEUR (2). Serrer la VIS DE PRESSION (6) avec une clé hexagonale de 5/64 po.



## 12 FONCTION DE VERROUILLAGE DE BEC EN OPTION

Le BEC escamotable (1) peut être verrouillé à la BASE DU BEC (2) si nécessaire.

- Pour fixer le BEC escamotable (1) à la BASE DU BEC (2), serrer la VIS DE PRESSION (3) dans le sens horaire à l'arrière de la BASE DU BEC avec une clé hexagonale de 2,5 mm.



## 13 CONSIGNES D'ENTRETIEN :

**À FAIRE : RINCER LE PRODUIT AVEC DE L'EAU. SÉCHER AVEC UN LINGE EN COTON DOUX.**

**À ÉVITER : NE PAS NETTOYER LE PRODUIT AVEC DU SAVON, DE L'ACIDE, DU POLI, DES ABRASIFS, DES PRODUITS DE NETTOYAGE PUISSANTS, OU UN LINGE RUGUEUX.**

M968599 Rév.1.2

## Renvoi Speed Connect™ Dépannage

**Si l'eau s'écoule du lavabo même lorsque le butoir est abaissé :**

- Suivre la PROCÉDURE D'AJUSTEMENT DU CÂBLE.

**Si le butoir ne peut être soulevé complètement ou que l'eau s'écoule trop lentement du lavabo :**

- Suivre la PROCÉDURE D'AJUSTEMENT DU CÂBLE.

**Si le butoir doit être retiré :**

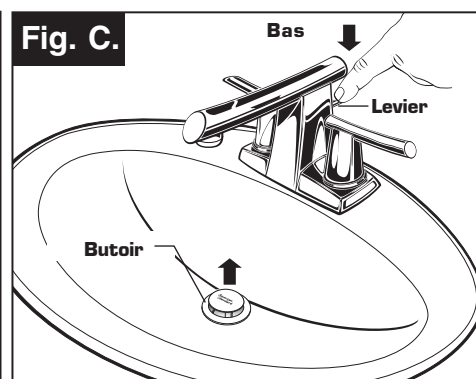
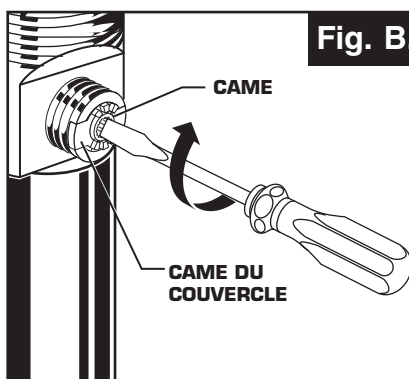
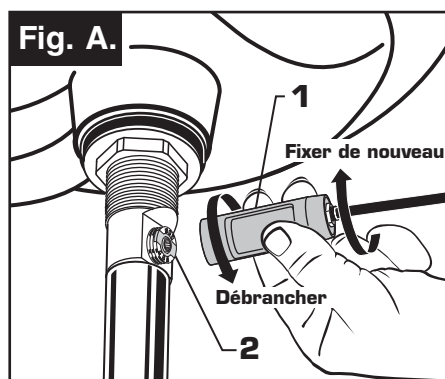
- Suivre la PROCÉDURE DE RETRAIT DU BUTOIR.

**Pour être en mesure de retirer le butoir simplement en le soulevant hors du renvoi :**

- Suivre la PROCÉDURE D'INSTALLATION DU BUTOIR concernant le *mode « Déverrouillé »*.

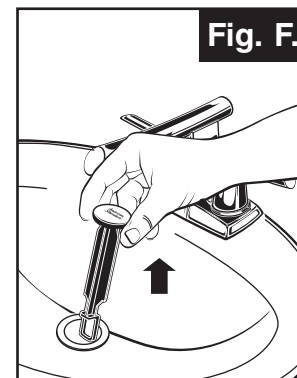
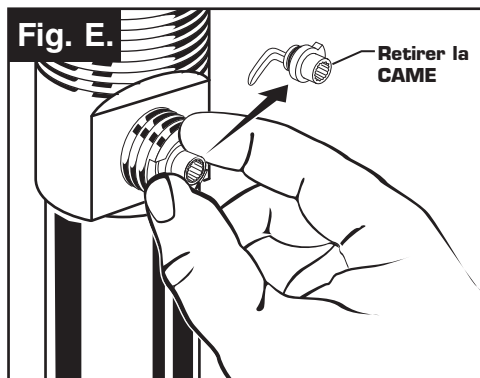
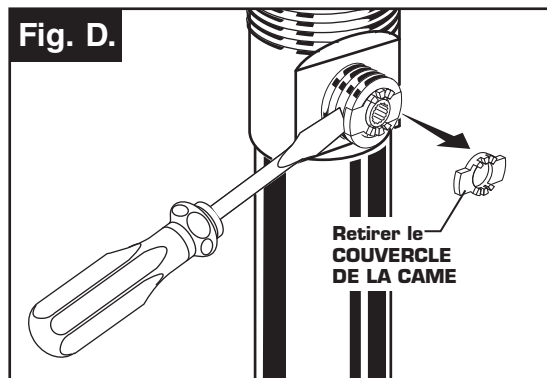
### PROCÉDURE D'AJUSTEMENT DU CÂBLE

- Débrancher le câble du renvoi en vissant le raccord de câble **(1)** dans le sens antihoraire. **Fig. A.**
- Regarder la zone du corps du renvoi où le câble est fixé, et repérer l'élément appelé « Came » dans l'illustration. **Fig. B.**
- À l'aide d'un petit tournevis, faire tourner la came dans le sens horaire aussi loin que possible. C'est alors que le butoir doit être en position SOULEVÉ. **Fig. B,C.**
- ENFONCER le levier pour s'assurer qu'il est complètement abaissé. **Fig. C.**
- Fixer de nouveau le câble au raccord du corps du renvoi **(2)** en vissant le raccord de câble **(1)** dans le sens horaire dans le raccord du corps du renvoi **(2)**, et serrer manuellement. **Fig. A.**



### PROCÉDURE DE RETRAIT DU BUTOIR

- Débrancher le câble du renvoi en vissant le raccord de câble **(1)** dans le sens antihoraire. **Fig. A.**
- Regarder la zone du corps du renvoi où le câble est fixé, et repérer l'élément appelé « Came » et « Couvercle de la came » dans l'illustration. **Fig. B.**
- Avec les doigts ou un petit tournevis, forcer le couvercle de la came hors du renvoi, en procédant par en dessous. **Fig. D.**
- Retirer la came en la tirant directement vers soi tout en desserrant doucement le joint d'étanchéité en caoutchouc. **Fig. E.**
- Le butoir peut maintenant être retiré en le soulevant hors du renvoi. **Fig. F.**

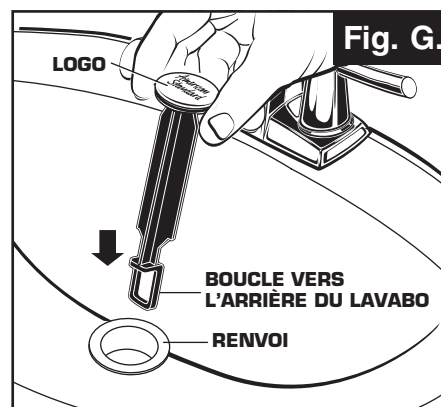


## PROCÉDURE D'INSTALLATION DU BUTOIR

**Le butoir peut être installé de deux façons, soit en mode « verrouillé » (le butoir ne peut être retiré) ou en mode « déverrouillé » (le butoir peut être retiré).**

### Mode verrouillé :

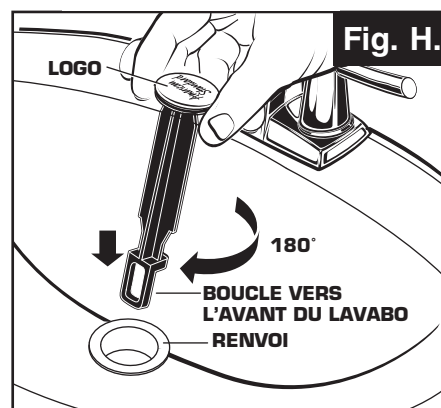
- Regarder la boucle en plastique dans la partie inférieure du butoir afin de constater que la boucle se trouve d'un côté du butoir. **Fig. G.**
- Pour installer le butoir en mode « **verrouillé** », insérer le butoir dans le renvoi afin que la boucle en plastique soit face à l'arrière du lavabo et que le logo d'American Standard se trouve à l'avant. Faire tourner le butoir légèrement si nécessaire afin que celui-ci glisse complètement vers le bas. **Fig. G.**
- Installer de nouveau la came dans le renvoi en faisant tourner la came si nécessaire pour s'assurer qu'elle est bien insérée. **Fig. J.**
- Installer de nouveau le couvercle de la came en s'assurant que les dents se trouvent vers l'extérieur. Si le couvercle de la came ne s'enclenche pas en place, faire tourner la came pour s'assurer qu'elle est bien insérée. **Fig. K.**
- Fixer de nouveau le câble. Voir la « PROCÉDURE D'AJUSTEMENT DU CÂBLE » dans le guide de dépannage pour terminer l'installation. Le butoir sera en mode « **verrouillé** » et ne pourra être retiré.



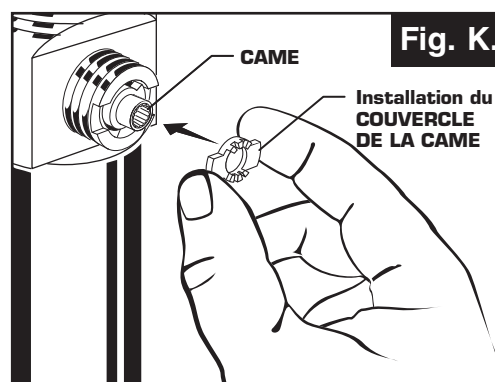
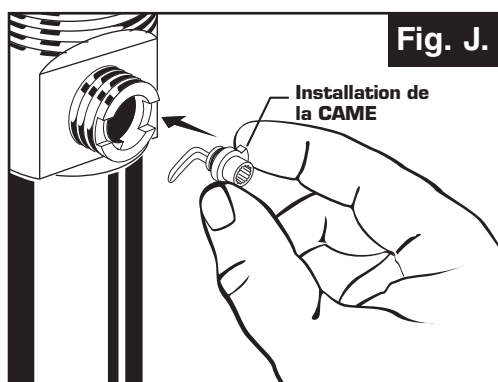
**Mode verrouillé  
(à l'épreuve du vandalisme)**

### Mode déverrouillé :

- Regarder la boucle en plastique dans la partie inférieure du butoir afin de constater que la boucle se trouve d'un côté du butoir. **Fig. H.**
- Pour installer le butoir en mode « **déverrouillé** », insérer le butoir dans le renvoi afin que la boucle en plastique soit face au devant du lavabo et que le logo d'American Standard soit face à l'arrière. Faire tourner le butoir légèrement si nécessaire afin que celui-ci glisse complètement vers le bas. **Fig. H.**
- Installer de nouveau la came dans le renvoi en faisant tourner la came si nécessaire pour s'assurer qu'elle est bien insérée. **Fig. J.**
- Installer de nouveau le couvercle de la came en s'assurant que les dents se trouvent vers l'extérieur. Si le couvercle de la came ne s'enclenche pas en place, faire tourner la came pour s'assurer qu'elle est bien insérée. **Fig. K.**
- Fixer de nouveau le câble. Voir la « PROCÉDURE D'AJUSTEMENT DU CÂBLE » dans le guide de dépannage pour terminer l'installation. Le butoir sera en mode « **déverrouillé** » et pourra être retiré.



**Mode déverrouillé**

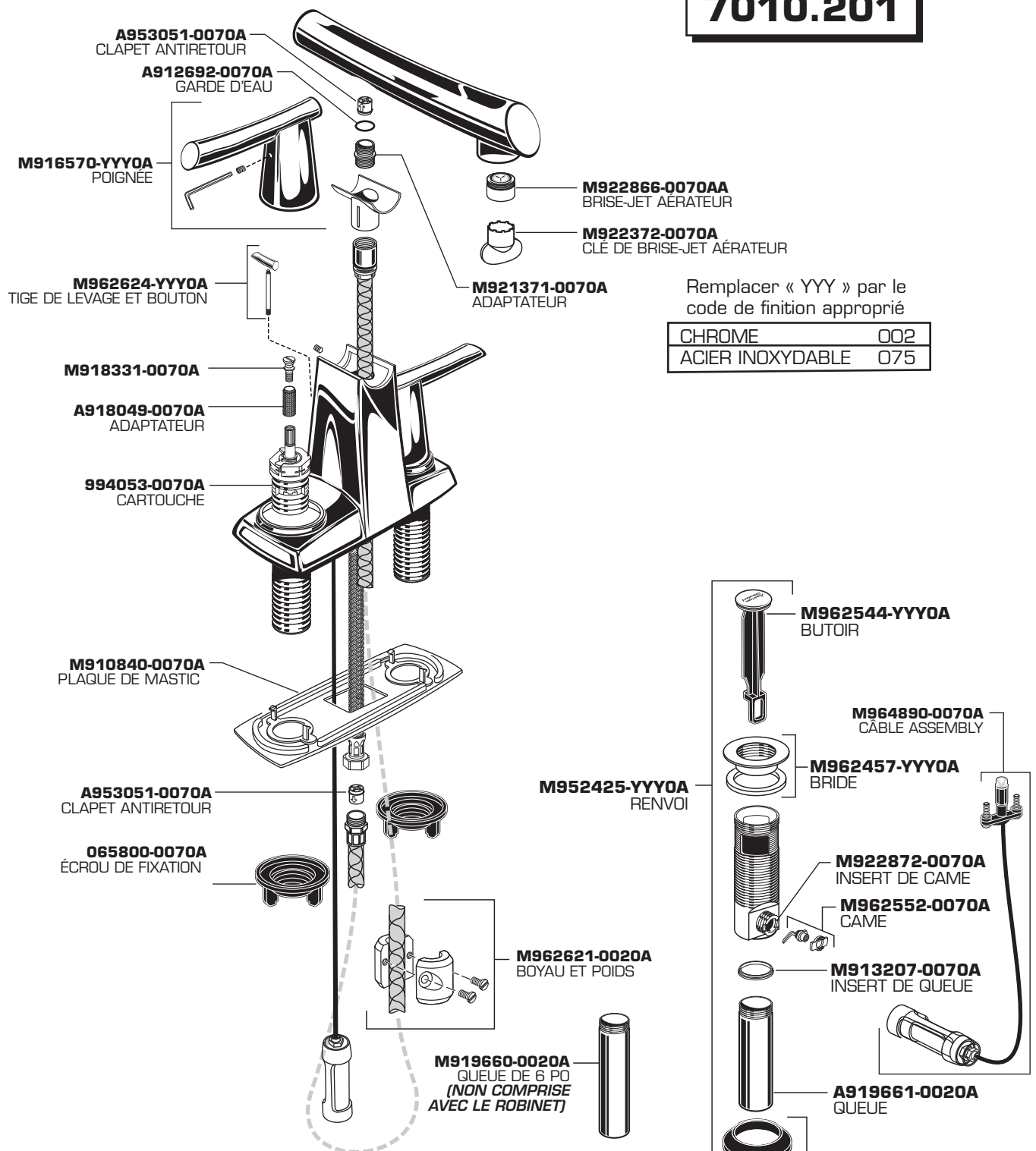


*American Standard*

# GREEN TEA

Robinet de lavabo monobloc avec  
renvoi escamotable Speed Connect™

**7010.201**



Remplacer « YYY » par le  
code de finition approprié

CHROME	002
ACIER INOXYDABLE	075



LIGNE D'ASSISTANCE TÉLÉPHONIQUE  
Pour toutes questions, appeler sans frais :

1 (800) 442-1902

Du lundi au vendredi de 8 h à 18 h, HNE

AU CANADA 1-800-387-0369 (TORONTO 1-905-306-1093)

Du lundi au vendredi de 8 h à 19 h, HNE

AU MEXIQUE 01-800-839-1200

Les noms des produits énoncés dans les présentes sont des marques de  
commerce d'American Standard Inc.  
© AS America, Inc. 2007

M968599 Rév.1.2