

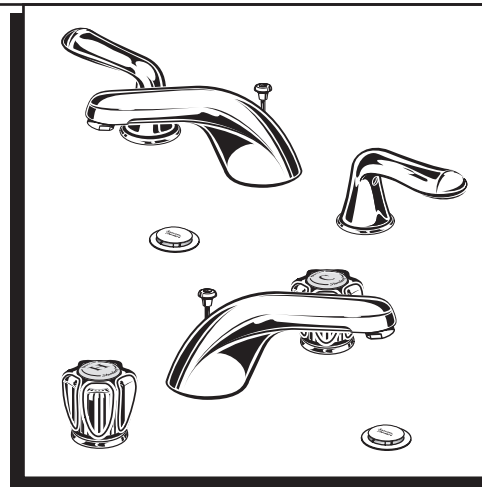
COLONY SOFT

**Robinet de lavabo à l'entraxe
avec renvoi Speed Connect™**

Toutes nos félicitations pour avoir acheté un robinet American Standard avec renvoi Speed Connect, une caractéristique unique aux robinets American Standard.

Renvoi Speed Connect™

- Moins de pièces, installation plus rapide
- Aucun ajustement nécessaire
- Peut être scellé à la première tentative, c'est garanti.



Homologué conforme à ANSI A112.18.1
M968887 Rév. 1.1

*Votre nouveau robinet American Standard est conçu pour fonctionner uniquement avec le renvoi Speed Connect.
Votre nouveau robinet American Standard est conçu pour fonctionner uniquement avec le renvoi Speed Connect.

Outils recommandés



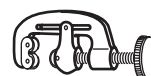
Tournevis



Pincès Channel-Lock



Clé ajustable



Coupe-tube

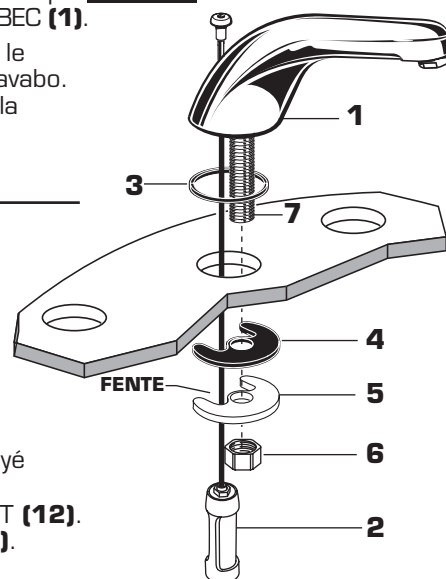
1 INSTALLATION DU BEC

ATTENTION

Fermer l'alimentation en eau chaude
et froide avant de commencer.

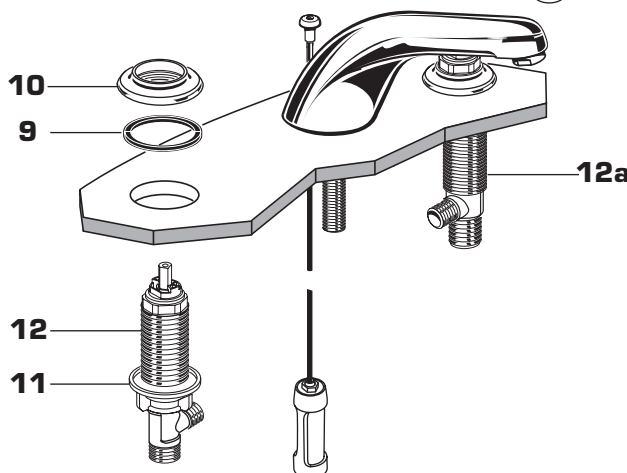
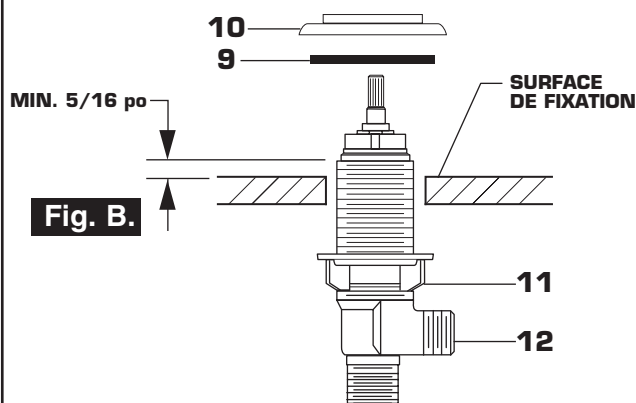
- Insérer le BEC (1) et le RACCORD DE CÂBLE (2) dans le trou central en veillant à ce que l'ÉCUSSEAU DU BEC (2) et la RONDELLE D'ÉTANCHÉITÉ (3) soient bien fixés dans le BEC (1).
- Assembler la RONDELLE EN CAOUTCHOUC (4), la RONDELLE EN CUIVRE (5) et le CONTRE-ÉCROU (6) dans la TIGE DE RIVET DU BEC (7) à partir du dessous du lavabo. Veiller à ce que le BEC (1) soit centré dans le trou de fixation et que la fente de la RONDELLE EN CUIVRE (5) soit face à l'arrière du lavabo.
- Serrer fermement le CONTRE-ÉCROU (6). **Fig. A.**

Fig. A.



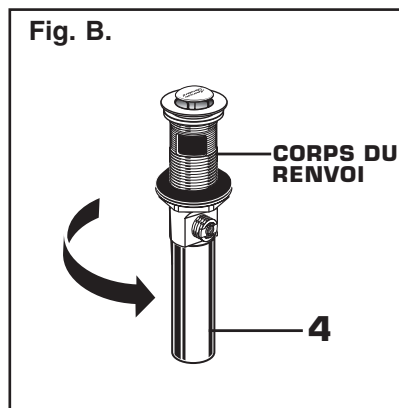
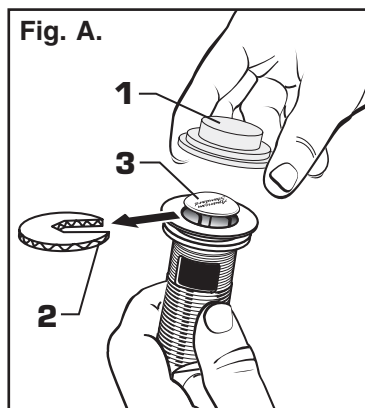
1A INSTALLATION DU CORPS DU ROBINET

- Insérer l'ANNEAU EN CAOUTCHOUC (9) dans l'ADAPTATEUR (10).
- Insérer le CONTRE-ÉCROU (11) dans le CORPS DU ROBINET (12). À partir du dessous de la surface de fixation, insérer le CORPS DU ROBINET (12) à travers les trous de fixation du robinet. Le filetage du CORPS DU ROBINET (12) doit dépasser d'au moins 5/16 po le dessus de la surface de fixation. **Fig. B.** Fileter l'ÉCUSSEAU (10) dans le CORPS DU ROBINET (12) jusqu'à ce qu'il soit bien appuyé contre la butée interne. Si nécessaire, ajuster le CONTRE-ÉCROU (11).
- Serrer le CONTRE-ÉCROU (11) manuellement afin de fixer le CORPS DU ROBINET (12). Répéter les étapes susmentionnées pour fixer l'autre CORPS DU ROBINET (12A).



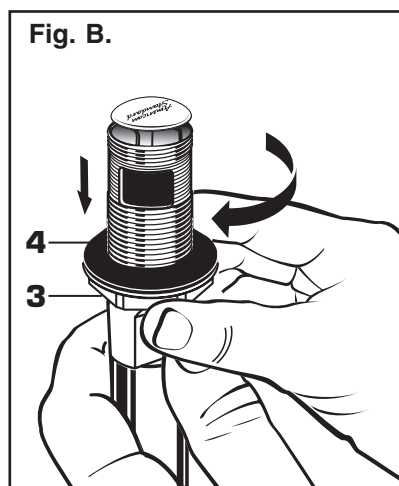
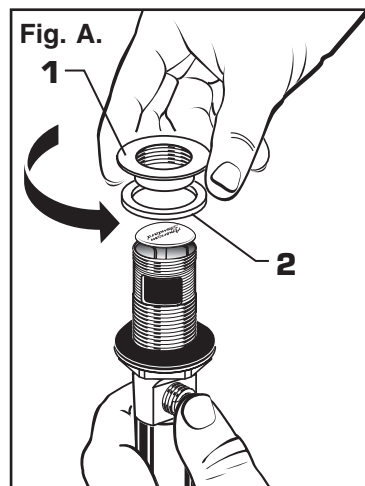
2 RENVOI ESCAMOTABLE

- Retirer la COUVERTURE EN PLASTIQUE TRANSPARENT (1).
- Retirer le DIVISEUR EN CARTON (2) se trouvant en dessous de la TIRETTE DE VIDAGE (3).
- Serrer la QUEUE (4) sur le CORPS DU RENVOI avant d'installer celui-ci. Fig. B.



3 RETRAIT DE LA BRIDE

- Fileter la BRIDE (1) dans le sens antihoraire et retirer la BRIDE (1) et le JOINT D'ÉTANCHÉITÉ EN MOUSSE (2) du corps du renvoi. Fig. A.
- Fileter le CONTRE-ÉCROU (3) dans le sens horaire jusqu'à dans le fond du corps du renvoi. Enfoncer le JOINT D'ÉTANCHÉITÉ (4) contre le CONTRE-ÉCROU (3). Fig. B.

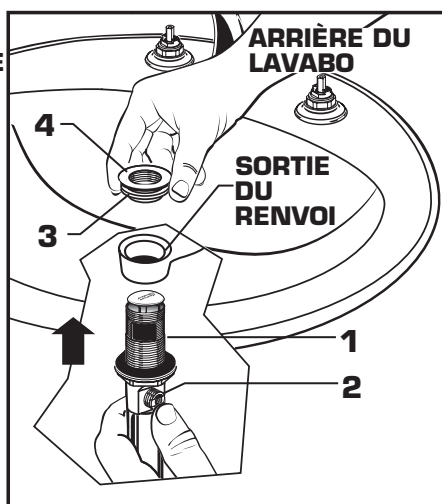


4 INSTALLATION DU RENVOI PAR LE DESSOUS DE L'APPAREIL SANITAIRE

- Insérer le CORPS DU RENVOI (1) à travers la sortie du renvoi à partir du dessous du LAVABO.

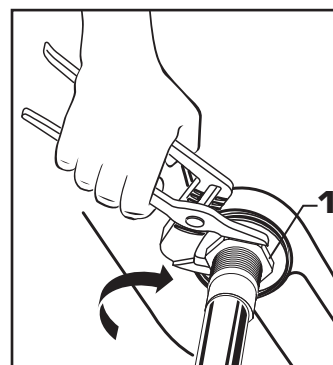
Remarque : aucun mastic ou calfatage nécessaire. Le POINT DE FIXATION DU CÂBLE (2) doit faire face à l'arrière du LAVABO.

- Installer le JOINT D'ÉTANCHÉITÉ EN MOUSSE (3) et la BRIDE (4) dans le corps du renvoi à partir du dessus du LAVABO et serrer la BRIDE (4) fermement.



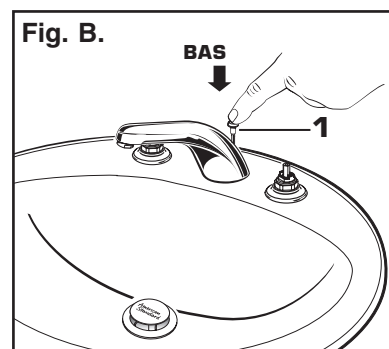
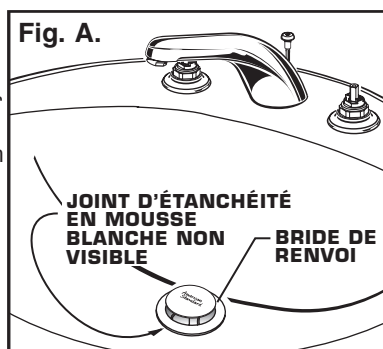
5 SERRAGE DU CONTRE-ÉCROU

- Serrer le CONTRE-ÉCROU (1) fermement avec une clé ajustable ou des pinces Channel-Lock.



6 JOINT DE BRIDE ET BOUTON ESCAMOTABLE

- Vérifier la BRIDE DU RENVOI dans le LAVABO pour s'assurer que le JOINT D'ÉTANCHÉITÉ EN MOUSSE BLANCHE (3) est bien compressé et non visible. Fig. A.
- Le BOUTON ESCAMOTABLE (1) doit être abaissé complètement. Fig. B.

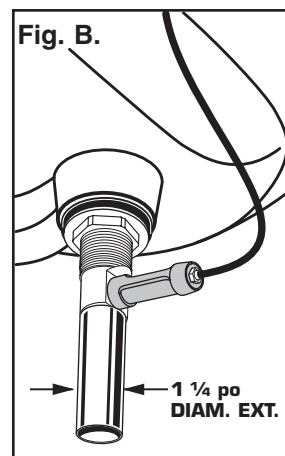
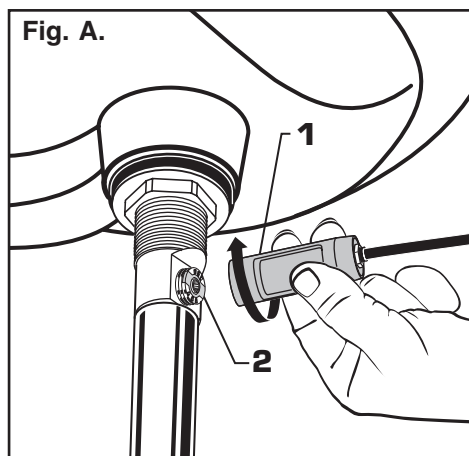


7 FIXATION DU RACCORD DE CÂBLE

- Fileter le RACCORD DE CÂBLE (1) dans le sens horaire dans le RACCORD DU CORPS DU RENVOI (2) et serrer manuellement. Fig. A.

L'installation du RENVOI ESCAMOTABLE est maintenant terminée. Fig. B.

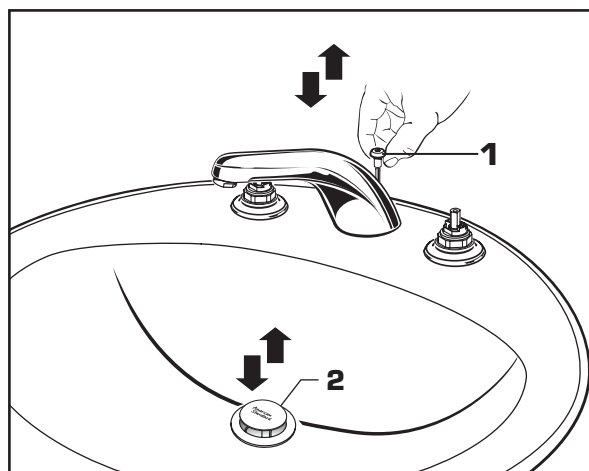
Remarque : le diamètre extérieur de la queue du renvoi escamotable est de 1 ¼ po. Fig. B.



8 VÉRIFICATION DU FONCTIONNEMENT DU RENVOI ESCAMOTABLE

- Actionner le LEVIER (1) pour s'assurer que le BUTOIR (2) s'ouvre et se ferme.

Remarque : si le BUTOIR (2) ne s'ouvre et ne se ferme pas correctement, consulter la rubrique « Dépannage » de ces consignes.



9 RACCORDS DE L'ALIMENTATION EN EAU ET DE LA BONDE DE VIDAGE

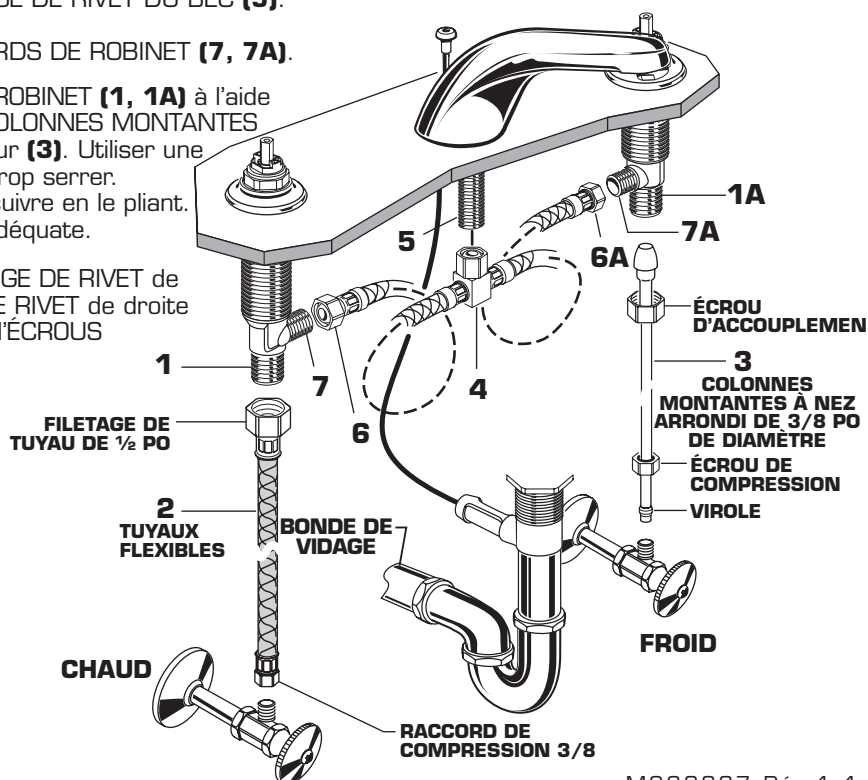
REMARQUE : LES TUYAUX FLEXIBLES ET LES COLONNES MONTANTES À NEZ ARRONDI NE SONT PAS COMPRIS ET DOIVENT ÊTRE ACHETÉS SÉPARÉMENT.

- Fileter le CORPS DU RACCORD EN T (4) à la TIGE DE RIVET DU BEC (5).
- Fileter le raccord de boyau (6, 6A) aux RACCORDS DE ROBINET (7, 7A).

- Raccorder l'alimentation en eau aux CORPS DU ROBINET (1, 1A) à l'aide de TUYAUX FLEXIBLES IPS de ½ po (2) ou de COLONNES MONTANTES À NEZ ARRONDI de 3/8 po de diamètre extérieur (3). Utiliser une clé à molette pour serrer les raccords. Ne pas trop serrer. Prendre garde de ne pas entortiller le tuyau en cuivre en le pliant. Utiliser un coupe-tube pour obtenir la longueur adéquate.

- Raccorder l'alimentation en eau CHAUDE à la TIGE DE RIVET de gauche, l'alimentation en eau froide à la TIGE DE RIVET de droite à l'aide d'un scellant, de raccords adéquats et d'ÉCROUS D'ACCOUPLEMENT.

- Raccorder la QUEUE de 1 ¼ po de diamètre extérieur (4) du RENVOI ESCAMOTABLE au siphon en « p ».



M968887 Rév.1.1

10

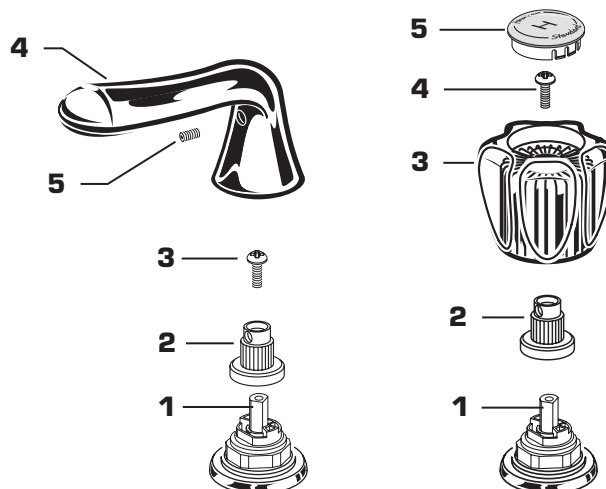
INSTALLATION DE LA GARNITURE DES POIGNÉES

LEVIER

- Mettre la TIGE DE POIGNÉE (1) à la position « OFF » (fermée).
- Placer l'ADAPTATEUR DE POIGNÉE (2) sur la TIGE DE POIGNÉE (1). Insérer la VIS DE L'ADAPTATEUR (3) et bien serrer.
- Positionner le LEVIER (4) et le mettre sur l'ADAPTATEUR (2). Insérer la VIS DE POIGNÉE (5) et bien serrer.

POIGNÉE EN ACRYLIQUE

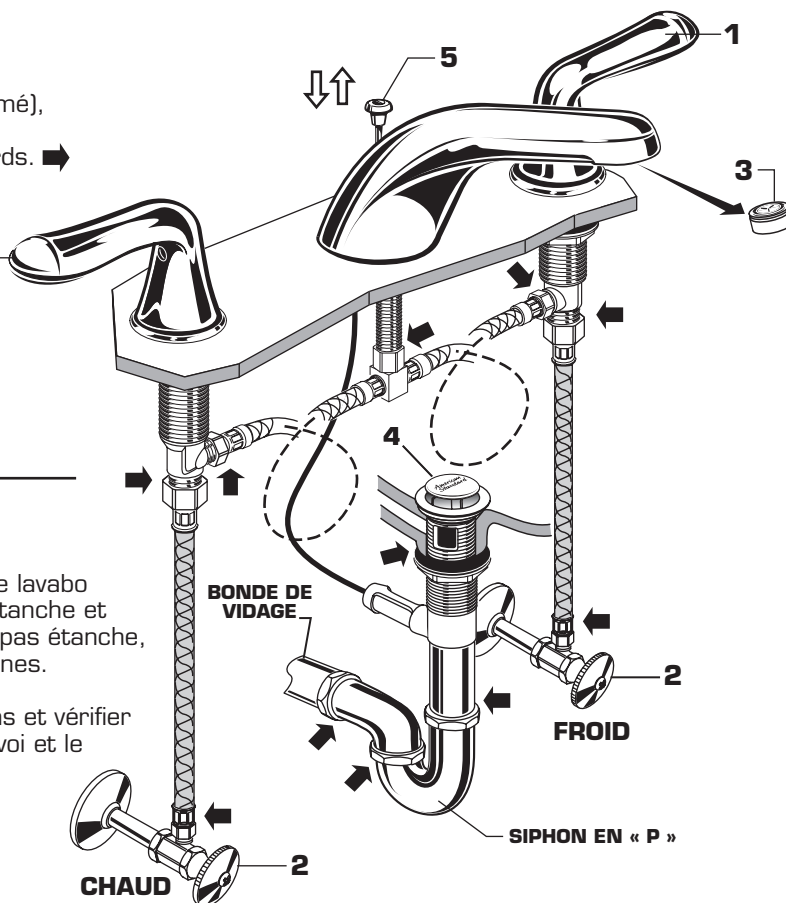
- Mettre la TIGE DE POIGNÉE (1) à la position « OFF » (fermée).
- Placer l'ADAPTATEUR DE POIGNÉE (2) sur la TIGE DE POIGNÉE (1).
- Positionner la POIGNÉE EN ACRYLIQUE (3) et la mettre sur l'ADAPTATEUR (2). Insérer la VIS DE POIGNÉE (4) et bien serrer.
- Enfoncer le BOUTON DE REPÈRE DE TEMPÉRATURE DE L'EAU (5) (chaud-côté gauche, froid-côté droit).



11

MISE À L'ESSAI DU RACCORD

- En laissant les POIGNÉES (1) à la position OFF (fermé), ouvrir les TUYAUX D'ALIMENTATION EN EAU (2) et vérifier la présence de fuites sur tous les raccords. ➡
- Retirer le BRISE-JET AÉRATEUR (3).
- Activer les POIGNÉES (1) pour faire couler l'eau. 1
- Remettre le BRISE-JET AÉRATEUR (3) en place.



12

VÉRIFICATION DES RACCORDS DU RENVOI

- Activer le BOUTON ESCAMOTABLE (5) et remplir le lavabo d'eau. Vérifier que le BUTOIR DU RENVOI (4) est étanche et retient l'eau dans le lavabo. Si le BUTOIR (4) n'est pas étanche, consulter la rubrique « Dépannage » de ces consignes.
- Relâcher le BOUTON ESCAMOTABLE (5) vers le bas et vérifier la présence de fuites sur tous les raccords du renvoi et le siphon en « p ». ➡ Serrer si nécessaire.

13

CONSIGNES D'ENTRETIEN :

À FAIRE : RINCER LE PRODUIT AVEC DE L'EAU. SÉCHER AVEC UN LINGE EN COTON DOUX.

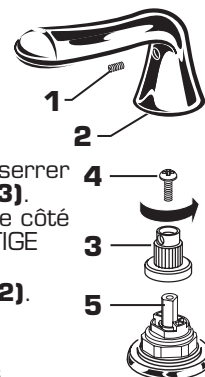
À ÉVITER : NE PAS NETTOYER LE PRODUIT AVEC DU SAVON, DE L'ACIDE, DU POLI, DES ABRASIFS, DES PRODUITS DE NETTOYAGE PUISSANTS, OU UN LINGE RUGUEUX.

14

RÉPARATION

Pour inverser la direction de la rotation des poignées, procéder comme suit :

- Mettre le ROBINET à la position OFF.
- Desserrer la VIS DE POIGNÉE (1) .
- Tirer la POIGNÉE (2) hors de l'ADAPTATEUR (3). Desserrer la VIS DE L'ADAPTATEUR (4) et tirer l'ADAPTATEUR (3).
- Tourner l'ADAPTATEUR (3) à 90° de façon à ce que le côté plat de l'ADAPTATEUR (3) rejoigne le côté plat de la TIGE DU ROBINET (5).
- Réinsérer la VIS DE L'ADAPTATEUR (4) et le LEVIER (2).
- Serrer la VIS DE POIGNÉE (1).
- Si le bec dégoutte, tourner les poignées plusieurs fois de la position OFF à la position ON. Ne pas forcer les poignées, car elles ne peuvent être tournées à plus de 90°.



M968887 Rév. 1.1

Renvoi Speed Connect™ Dépannage

Si l'eau s'écoule du lavabo même lorsque le butoir est abaissé :

- Suivre la PROCÉDURE D'AJUSTEMENT DU CÂBLE.

Si le butoir ne peut être soulevé complètement ou que l'eau s'écoule trop lentement du lavabo :

- Suivre la PROCÉDURE D'AJUSTEMENT DU CÂBLE.

Si le butoir doit être retiré :

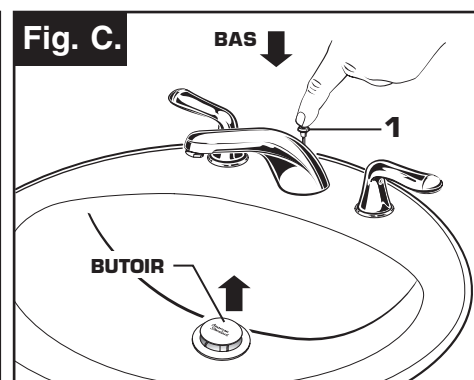
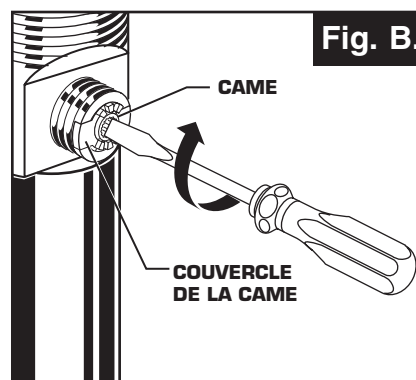
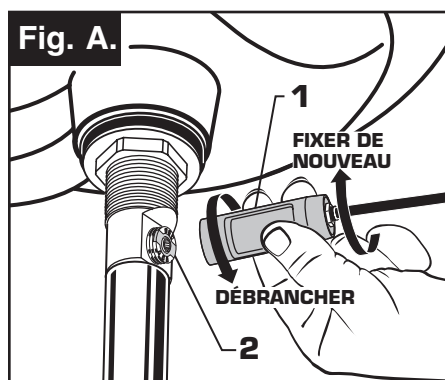
- Suivre la PROCÉDURE DE RETRAIT DU BUTOIR.

Pour être en mesure de retirer le butoir simplement en le soulevant hors du renvoi :

- Suivre la PROCÉDURE D'INSTALLATION DU BUTOIR concernant le mode « Déverrouillé ».

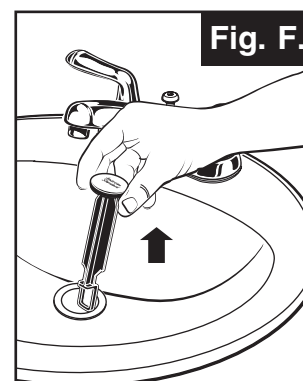
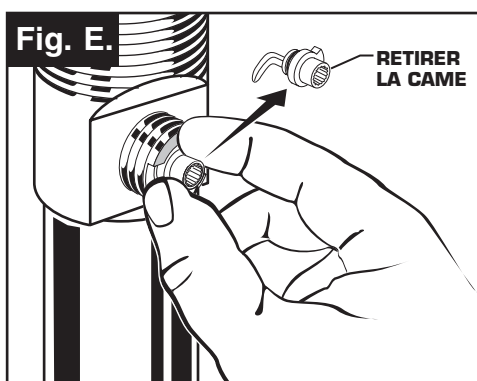
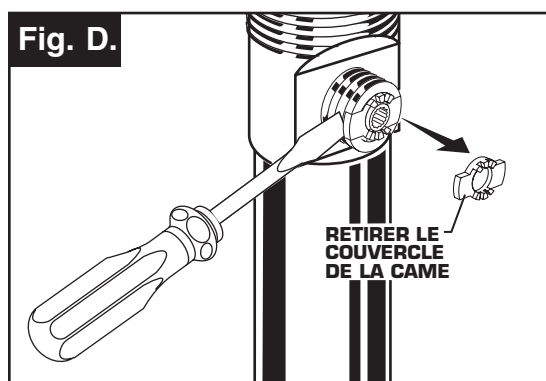
PROCÉDURE D'AJUSTEMENT DU CÂBLE

- Débrancher le câble du renvoi en vissant le raccord de câble **(1)** dans le sens antihoraire. **Fig. A.**
- Regarder la zone du corps du renvoi où le câble est fixé, et repérer l'élément appelé « Came » dans l'illustration. **Fig. B.**
- À l'aide d'un petit tournevis, faire tourner la came dans le sens horaire aussi loin que possible. C'est alors que le butoir doit être en position SOULEVÉ. **Fig. B, C.**
- ENFONCER le levier pour s'assurer qu'il est complètement abaissé. **Fig. C.**
- Fixer de nouveau le câble au raccord du corps du renvoi **(2)** en vissant le raccord de câble **(1)** dans le sens horaire dans le raccord du corps du renvoi **(2)**, et serrer manuellement. **Fig. A.**



PROCÉDURE DE RETRAIT DU BUTOIR

- Débrancher le câble du renvoi en vissant le raccord de câble **(1)** dans le sens antihoraire. **Fig. A.**
- Regarder la zone du corps du renvoi où le câble est fixé, et repérer l'élément appelé « Came » et « Couverture de la came » dans l'illustration. **Fig. B.**
- Avec les doigts ou un petit tournevis, forcer le couvercle de la came hors du renvoi, en procédant par en dessous. **Fig. D.**
- Retirer la came en la tirant directement vers soi tout en desserrant doucement le joint d'étanchéité en caoutchouc. **Fig. E.**
- Le butoir peut maintenant être retiré en le soulevant hors du renvoi. **Fig. F.**

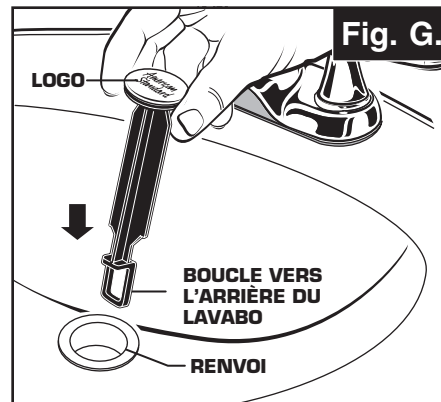


PROCÉDURE D'INSTALLATION DU BUTOIR

Le butoir peut être installé de deux façons, soit en mode « verrouillé » (le butoir ne peut être retiré) ou en mode « déverrouillé » (le butoir peut être retiré).

Mode verrouillé :

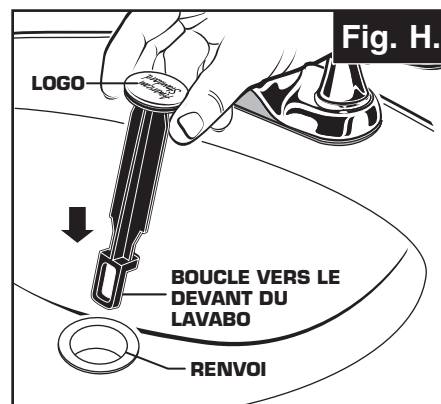
- Regarder la boucle en plastique dans la partie inférieure du butoir afin de constater que la boucle se trouve d'un côté du butoir. **Fig. G.**
- Pour installer le butoir en mode « **verrouillé** », insérer le butoir dans le renvoi afin que la boucle en plastique soit face à l'arrière du lavabo et que le logo d'American Standard se trouve à l'avant. Faire tourner le butoir légèrement si nécessaire afin que celui-ci glisse complètement vers le bas. **Fig. G.**
- Installer de nouveau la came dans le renvoi en faisant tourner la came si nécessaire pour s'assurer qu'elle est bien insérée. **Fig. J.**
- Installer de nouveau le couvercle de la came en s'assurant que les dents se trouvent vers l'extérieur. Si le couvercle de la came ne s'enclenche pas en place, faire tourner la came pour s'assurer qu'elle est bien insérée. **Fig. K.**
- Fixer de nouveau le câble. Voir la « PROCÉDURE D'AJUSTEMENT DU CÂBLE » dans le guide de dépannage pour terminer l'installation. Le butoir sera en mode « **verrouillé** » et ne pourra être retiré.



MODE VERROUILLÉ (À L'ÉPREUVE DU VANDALISME)

Mode déverrouillé :

- Regarder la boucle en plastique dans la partie inférieure du butoir afin de constater que la boucle se trouve d'un côté du butoir. **Fig. H.**
- Pour installer le butoir en mode « **déverrouillé** », insérer le butoir dans le renvoi afin que la boucle en plastique soit face au devant du lavabo et que le logo d'American Standard soit face à l'arrière. Faire tourner le butoir légèrement si nécessaire afin que celui-ci glisse complètement vers le bas. **Fig. H.**
- Installer de nouveau la came dans le renvoi en faisant tourner la came si nécessaire pour s'assurer qu'elle est bien insérée. **Fig. J.**
- Installer de nouveau le couvercle de la came en s'assurant que les dents se trouvent vers l'extérieur. Si le couvercle de la came ne s'enclenche pas en place, faire tourner la came pour s'assurer qu'elle est bien insérée. **Fig. K.**
- Fixer de nouveau le câble. Voir la « PROCÉDURE D'AJUSTEMENT DU CÂBLE » dans le guide de dépannage pour terminer l'installation. Le butoir sera en mode « **déverrouillé** » et pourra être retiré.



MODE DÉVERROUILLÉ

