

*American Standard*

# PORTSMOUTH™ LLAVE MONOMANDO DE LAVABO con Drenaje Speed Connect™

## Indstrucciones de Instalación Series 7420.101 7415.101

**Felicidades por comprar su llave de American Standard con drenaje Speed Connec, una característica exclusiva de las llaves de American Standard.**

### Drenaje Speed Connect \*

- Con menos partes, se instala en menos tiempo
- Jamás necesita ajuste
- Garantizado para sellar correctamente la primera vez, siempre.

\*Su nueva llave de American Standard está diseñada para funcionar solo con el drenaje Speed Connect. Encontrará consejos útiles para remover su drenaje actual en la sección de Solución de Problemas en este instructivo.

**Para asegurar que su instalación proceda sin problemas, por favor lea este manual antes de comenzar.**

M965016\_SP\_REV.1.9



Certificado para cumplir con la norma ANSI A112.18.1

### Herramientas Recomendadas



Destornillador



Pinzas Ajustables



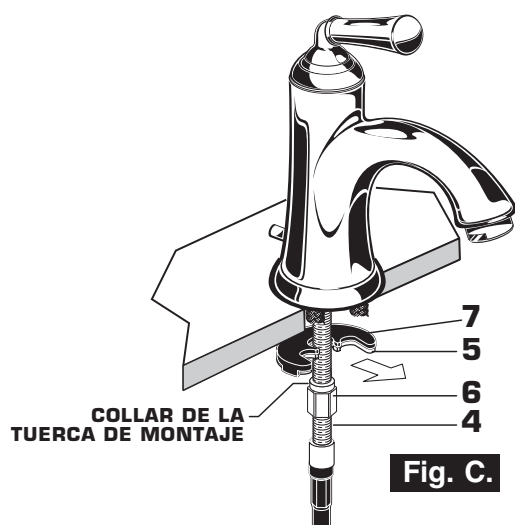
Llave de Tuercas Ajustable

## 1 INSTALE LA LLAVE 7420.101 & 7415.101

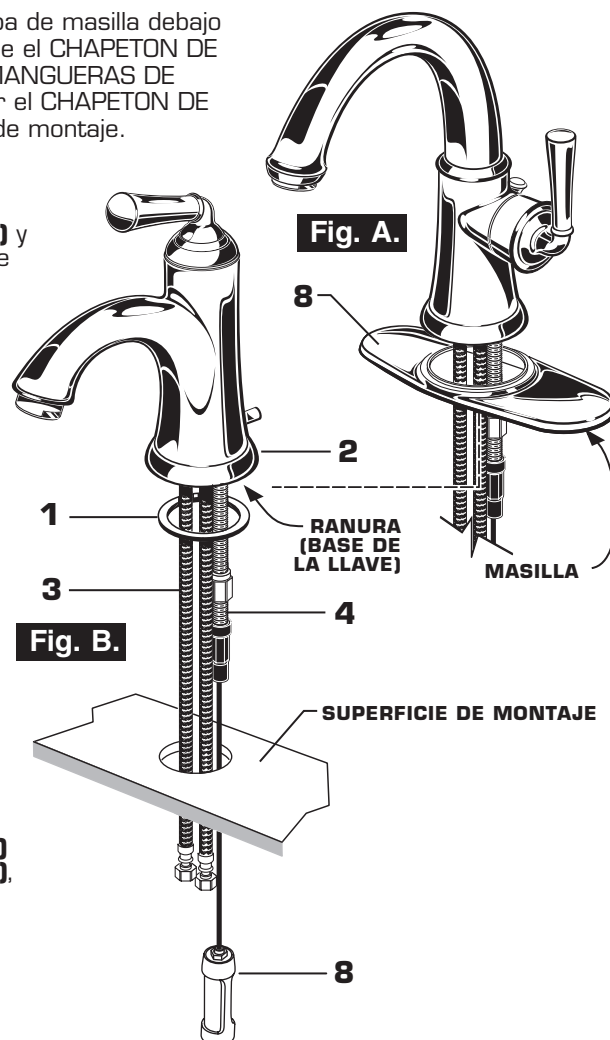
**PRECAUCIÓN** Cierre los suministros de agua caliente y fría antes de comenzar.

- **Instalación con CHAPETON DE CUBIERTA:** Aplique una ligera capa de masilla debajo del CHAPETON DE CUBIERTA (8) si la superficie es irregular. Coloque el CHAPETON DE CUBIERTA (8) en el lavabo o la superficie de montaje. Coloque las MANGUERAS DE ALIMENTACION (3), EXTENSION (4) Y CABLE DEL DESAGÜE (8) por el CHAPETON DE CUBIERTA (8) y colóquelo sobre el orificio del lavabo o la superficie de montaje.

- **Instalación sin CHAPETON DE CUBIERTA:** Coloque el SELLO (1) en la parte inferior de la BASE DE LA LLAVE (2).
- Pase las ALIMENTACIONES DE LLAVE (3), el TUBO DE MONTAJE (4) y el CABLE DE ENSAMBLE DEL DRENAJE (8) por el orificio de montaje del lavabo o superficie de montaje. **Fig. B.**



**Fig. C.**



**Fig. A.**

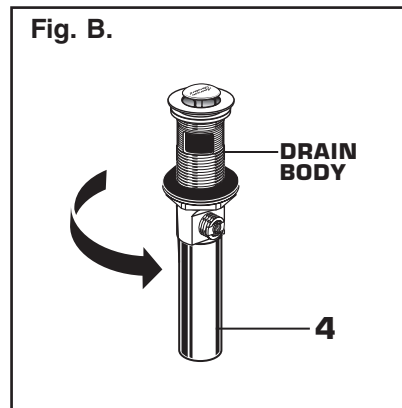
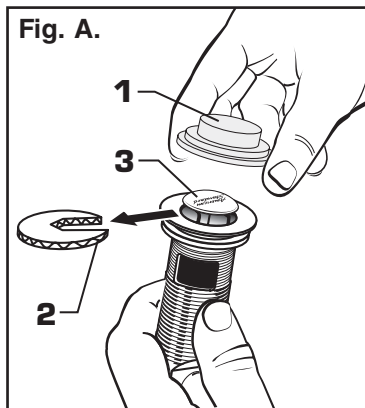
**Fig. B.**

- Desde abajo, presione el EMPAQUE (7) y la ARANDELA DE RETENCIÓN (5) en el TUBO DE MONTAJE (4). Asegure la llave con la TUERCA DE MONTAJE (6), jalando la llave al frente del lavabo, para que las ALIMENTACIONES (3) descansen sobre el orificio de montaje. Antes de apretar por completo, asegúrese que el collar de la TUERCA DE MONTAJE (6) está colocado en la ARANDELA DE RETENCIÓN (5). **Fig. C.**

- Ajuste la base para que quede centrada. Apriete la TUERCA DE MONTAJE (6) para completar el montaje de la llave.

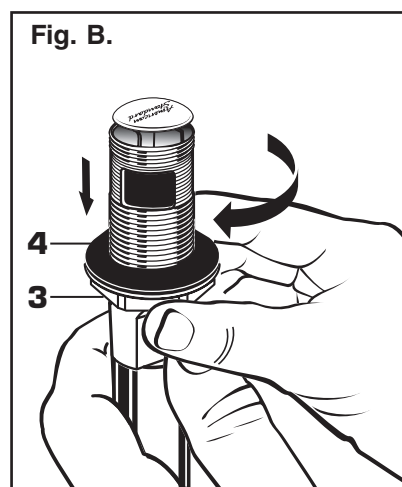
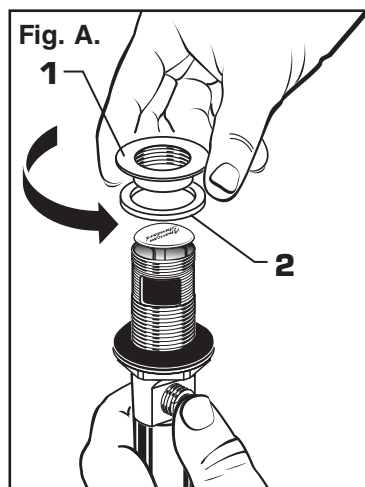
## 2 DENAJE LEVADIZO

- Remueva la CUBIERTA DE PLÁSTICO TRANSPARENTE (1).
- Remueva el SEPARADOR DE CARTÓN (2) de abajo del DRENAJE LEVADIZO (3).
- Apriete la EXTENSIÓN DE SALIDA (4) al CUERPO DEL DRENAJE antes de instalar el CUERPO DEL DRENAJE. Fig. B.



## 3 REMUEVA LA BASE

- Gire la BASE (1) en contra de las manecillas del reloj y remueva la BASE (1) y el EMPAQUE DE ESPUMA (2) del cuerpo del drenaje. Fig. A.
- Gire la CONTRATUERCA (3) en dirección de las manecillas hasta el fondo del cuerpo del drenaje. Presione el EMPAQUE (4) hacia abajo contra la CONTRATUERCA (3). Fig. B.

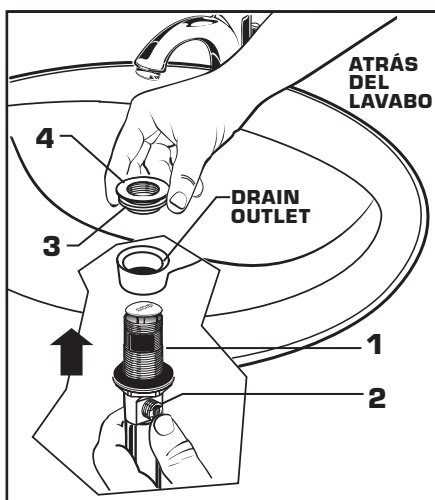


## 4 INSTALE EL DRENAJE POR DEBAJO DEL LAVABO

- Desde abajo del LAVABO intale el CUERPO DEL DRENAJE (1) hacia la salida del desagüe.

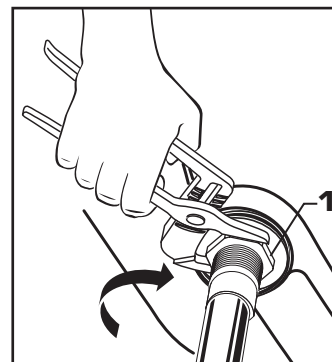
**Nota:** No se requiere masilla de plomero o calafateo. El PUNTO DE UNIÓN DEL CABLE (2) debe ver hacia atrás del LAVABO.

- Instale el EMPAQUE DE ESPUMA (3) y la BASE (4) en el cuerpo del drenaje por arriba del LAVABO y apriete la BASE (4) con firmeza.



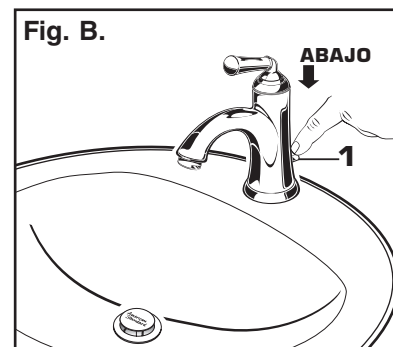
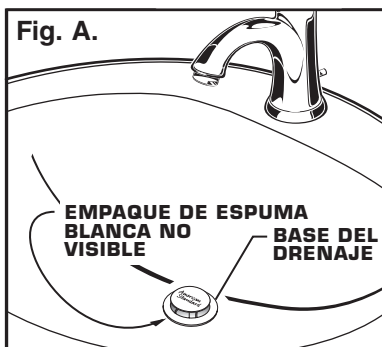
## 5 APRIETE LA CONTRATUERCA

- Apriete la CONTRATUERCA (1) firmemente con una Llave Ajustable o Pinzas Ajustables.



## 6 EMPAQUE DE LA BASE Y PERILLA LEVADIZA

- Revise la BASE DEL DRENAJE en el LAVABO para asegurarse que el EMPAQUE DE ESPUMA BLANCA (3) está completamente comprimido y no es visible. Fig. A.
- La PERILLA LEVADIZA (1) debe estar completamente hacia abajo. Fig. B.



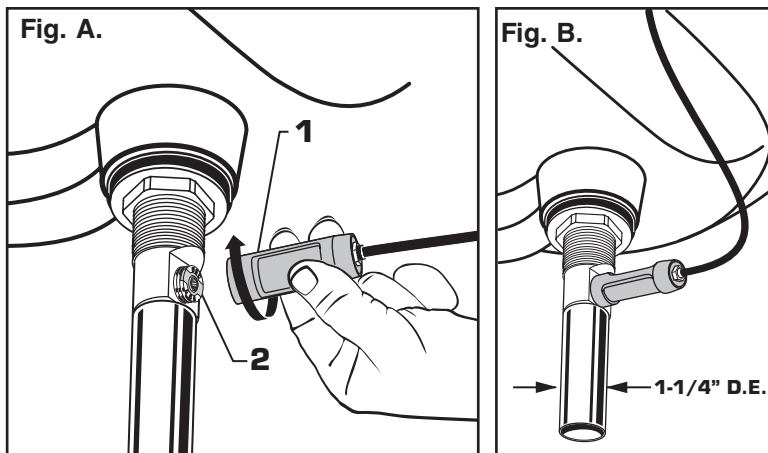
## 7 UNA EL CABLE CONECTOR

- Gire el CABLE CONECTOR (1) en dirección de las manecillas a la CONEXIÓN DEL CUERPO DEL DRENAJE (2) y apriete a mano. Fig. A.

La instalación de su nuevo DRENAJE LEVADIZO está completa. Fig. B.

**Nota:** La extensión de salida del drenaje es de 1-1/4" D.E.

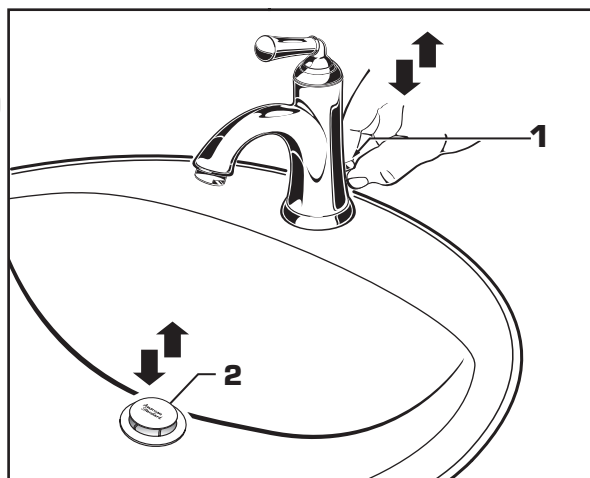
Fig. B.



## 8 REVISE LA FUNCIÓN DEL TAPÓN

- Accione la PERILLA AJUSTABLE (1) para verificar que el TAPÓN (2) abra y cierra correctamente.

**Nota:** Si el TAPÓN (2) no abre o cierra correctamente, refiérase a la "sección de solución de problemas" en este instructivo.



## 9 HAGA LAS CONEXIONES DE ENTRADA Y SALIDA DE AGUA

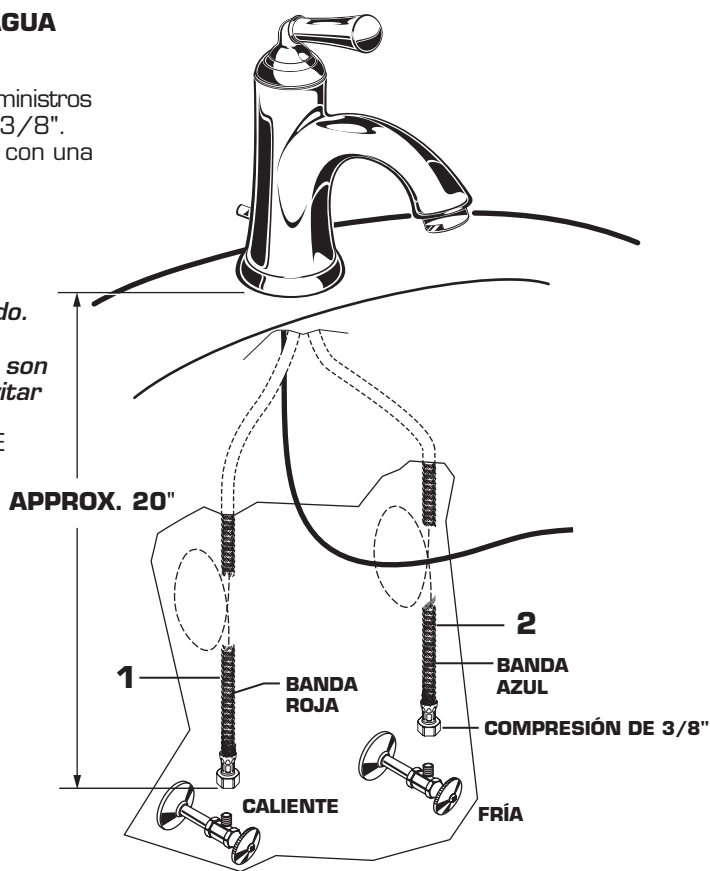
- Conecte las TUBERÍAS FLEXIBLES (1, 2) directamente a los suministros de la pared. La conexión de las tuberías es de compresión de 3/8". Conecte la MANGUERA izquierda a la CALIENTE (1) (Marcada con una Banda Roja) y la izquierda a la entrada de agua FRÍA (2).

- Las tuberías de la llave miden 20" desde la base de la llave.

**Nota:** Si requiere una longitud adicional de tuberías, el instalador debe comprar las partes adicionales por separado.

**Importante:** Si las MANGUERAS DE ALIMENTACIÓN (1, 2) son demasiado largas, haga un bucle como se muestra para evitar que se deformen.

- Conecte la extensión de salida de 1-1/4" D.E. en el DRENAJE LEVADIZO a la salida del desagüe.

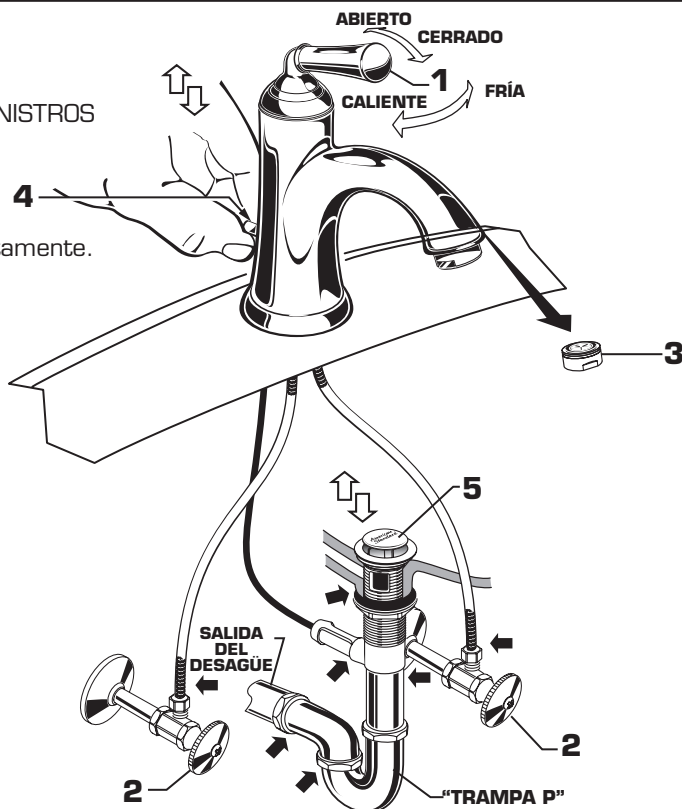


## 10 PRUEBA DE LA INSTALACIÓN

- Con la MANIJA (1) en posición de CERRADO, abra los SUMINISTROS DE AGUA (2) y revise si las conexiones tienen fugas. ➡
- Remueva el AERADOR (3).
- Accione la MANIJA (1) para lavar las líneas de agua completamente.
- Reinstale el AERADOR (3).

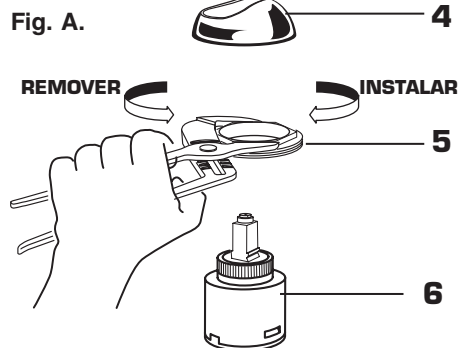
### REVISE LAS CONEXIONES DEL DRENAJE

- Accione la PERILLA AJUSTABLE (4) y llene el lavabo de agua. Revise que el TAPÓN DEL DRENAJE (5) sella bien y mantiene el agua en el LAVABO. Si el TAPÓN DEL DRENAJE (5) no sella correctamente, por favor refiérase a la sección de solución de problemas de estas instrucciones.
- Baje la PERILLA LEVADIZA (4) y revise si las conexiones del desagüe o la "Trampa P" tienen ➡ fugas. Apriete si es necesario.



## 11 SERVICIO **PRECAUCIÓN** Cierre los suministros de agua caliente y fría antes de comenzar.

- Para remover o reemplazar el cartucho: Fig. A.
  - CIERRE la válvula.
  - Remueva el TORNILLO DE MANIJA (2).
  - Remueva la MANIJA (3) y la TAPA (4).
  - Desenrosque la TUERCA DE CARTUCHO (5) y remuévala.
  - Saque el CARTUCHO (6).
  - Revise si el CARTUCHO (6) y el O-RING (7) tienen sedimentos y límpielos si es necesario.
  - Limpie el MÚLTIPLE (8) y enjuáguelo.
  - Reinstale el CARTUCHO (6) y el O-RING (7) en el MÚLTIPLE (8).
  - Reinstale la TUERCA DE CARTUCHO (5), la TAPA (4) y el ENSAMBLE DE MANIJA (3).
- Si la manija gotea, ABRA y CIERRE la manija varias veces y cambie de la posición FRÍA a CALIENTE. No la fuerce, la manija solo gira 90°.



### SOLO 7420.101. LA LLAVE PUEDE SER GIRATORIA O FIJA CONVIÉRTALA EN LLAVE FIJA SI LO DESEA. Fig. B.

- Para cambiar de llave giratoria a fija, siga estos pasos:
  - Remueva el TORNILLO FIJADOR (1) usando la Llave Hexagonal incluida. VISTA "A"
  - Instale el TORNILLO DE FIJACIÓN (2) usando la Llave Hexagonal incluida. Alinee el PICO (3) y apriete el TORNILLO FIJADOR (2) para asegurar el PICO (3).

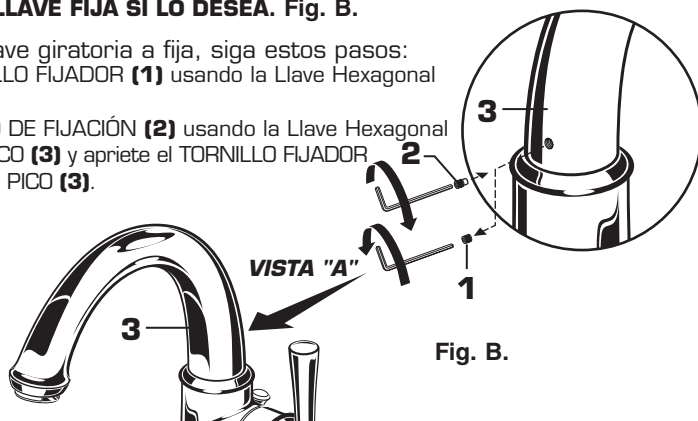


Fig. B.

## 12 INSTRUCCIONES DE CUIDADO:

**DEBE: SOLO ENGUAJAR EL PRODUCTO CON AGUA LIMPIA. SÉQUELA CON UNA TOALLA SUAVE DE ALGODÓN.**

**NO DEBE: LIMPIAR EL PRODUCTO CON JABONES, ÁCIDOS, CERAS, ABRASIVOS, LIMPIADORES DUROS O UNA TOALLA DE SUPERFICIE RUGOSA.**

M965016\_SP\_REV.1.9

## Guía de Solución de Problemas del Drenaje Speed Connect™

**Si el lavabo no retiene el agua aunque el tapón esté en posición de “abajo”:**

- Siga el PROCEDIMIENTO DE AJUSTE DE CABLE.

**Si el tapón no se levanta completamente o el lavabo drena muy despacio:**

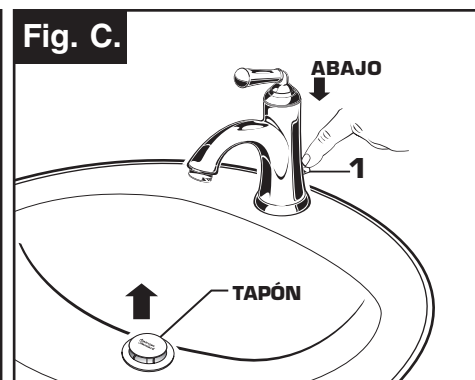
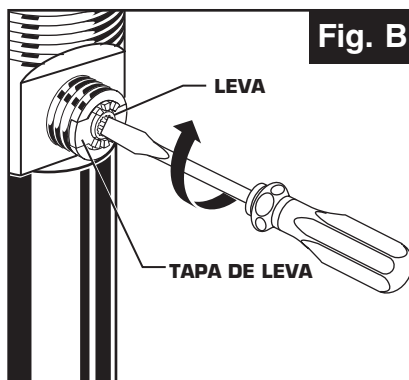
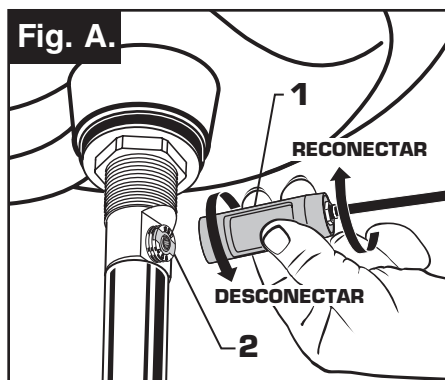
- Siga el PROCEDIMIENTO DE AJUSTE DE CABLE.

- Siga el PROCEDIMIENTO DE EXTRACCIÓN DEL TAPÓN.

**Si le gustaría la posibilidad de remover el tapón simplemente al jalarlo del drenaje:**

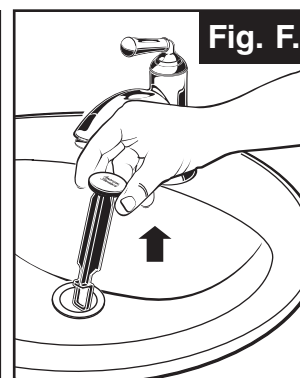
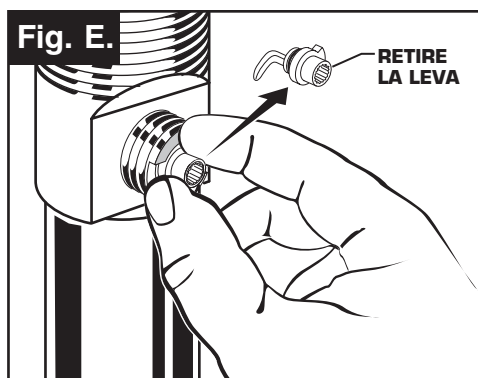
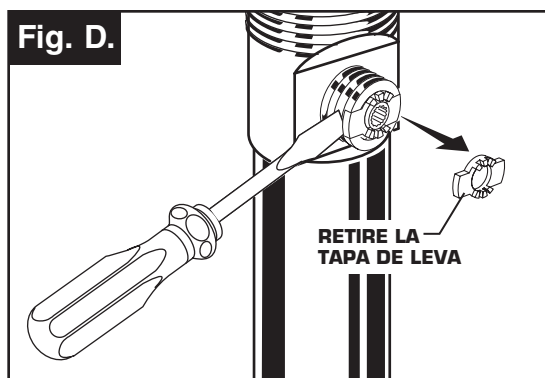
Siga el PROCEDIMIENTO DE INSTALACIÓN DEL TAPÓN para el modo “Desbloqueado”.

- Desconecte el cable del drenaje enroscando el Cable Conector(1) en contra de las manecillas del reloj. Fig. A.
- Observe el área donde se unía el cable con el cuerpo del drenaje y localice el componente etiquetado como “leva” en la ilustración. Fig. B.
- Use un destornillador pequeño para girar la leva hacia la derecha y hasta el tope. En este punto, el tapón debe estar en la posición ARRIBA. Fig. B y C.
- Empuje la perilla de elevación por completo HACIA ABAJO. Fig. C.
- Vuelva a conectar el cable a la conexión del cuerpo del drenaje (2) enroscando el conector del cable (1) a la derecha en la conexión del cuerpo del drenaje (2) y ajuste manualmente. Fig. A.



### PROCEDIMIENTO DE EXTRACCIÓN DEL TAPÓN

- Desconecte el cable del drenaje enroscando el cable conector (1) hacia la izquierda. Fig. A.
- Observe la parte del cuerpo del drenaje donde se conecta el cable y ubique el componente etiquetado como “Leva” y “Tapa de leva” en la ilustración. Fig. B.
- Introduzca los dedos o un desarmador pequeño debajo de cada lado de la tapa de leva para quitarla del drenaje. Fig. D.
- Extraiga la leva tirando de ella mientras la mueve suavemente para aflojar el sello de goma. Fig. E.
- Ahora puede extraer el tapón levantándolo y sacándolo del drenaje. Fig. F.



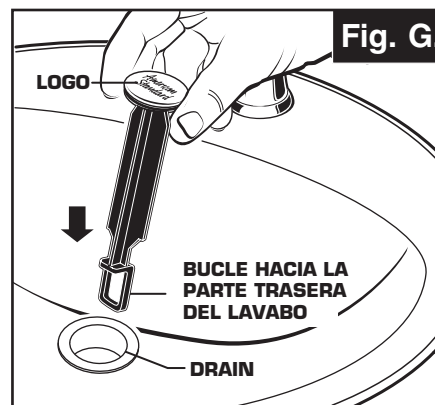


## PROCEDIMIENTO DE INSTALACIÓN DEL TAPÓN

El tapón se puede instalar de dos formas, utilizando el modo “bloqueado” (con tapón inamovible) o el modo “desbloqueado” (con tapón extraíble).

### Modo Bloqueado

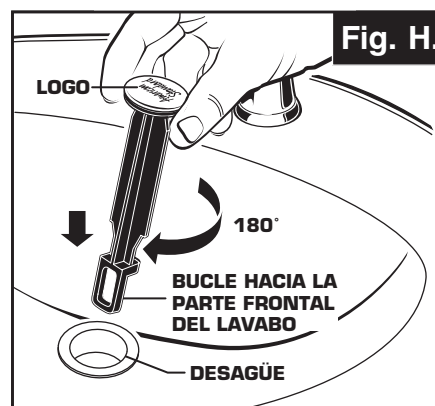
- Observe el aro de plástico de la parte inferior del tapón y verá que está a un costado del mismo. Fig. G.
- Para instalar el tapón en el modo “bloqueado”, insértelo en el drenaje de modo que el aro plástico quede hacia la parte posterior del lavabo y el logotipo de American Standard hacia el frente. Gire levemente el tapón si es necesario para que se deslice completamente hacia abajo. Fig. G.
- Vuelva a instalar la leva en el drenaje, girándola si es necesario para que se introduzca por completo. Fig. J.
- Vuelva a instalar la tapa de leva, asegurándose de que la muela guía quede hacia el exterior. Si la tapa de leva no “encaja” en su posición, gire la leva para asegurarse de que se introduzca por completo. Fig. K.
- Vuelva a conectar el cable. Consulte: “PROCEDIMIENTO DE AJUSTE DEL CABLE” en la Guía de solución de problemas para finalizar la instalación. El tapón quedará en el modo “bloqueado” y no podrá extraerse



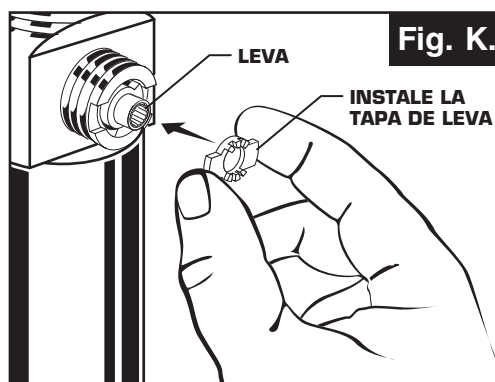
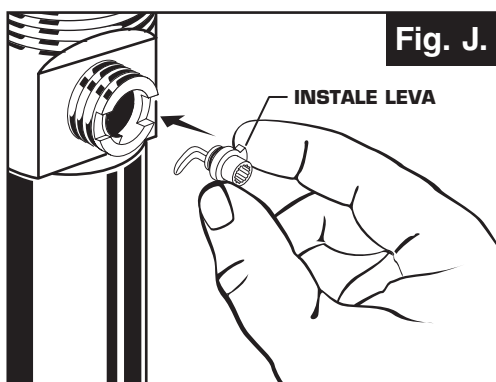
**Modo Bloqueado  
(Para Seguridad)**

### Modo Desbloqueado

- Observe el aro de plástico de la parte inferior del tapón y verá que está a un costado del mismo. Fig. H.
- *Para instalar el tapón en el modo “desbloqueado”, inserte el tapón en el drenaje de modo que el bucle plástico quede frente a la parte delantera del lavabo y el logotipo de American Standard mire hacia atrás. Gire levemente el tapón si es necesario, de modo que se deslice completamente hacia abajo. Fig. H.*
- Vuelva a instalar la leva en el drenaje, girándola si es necesario para que se introduzca por completo. Fig. J.
- Instalar de vuelta la tapa de leva, asegurándose de que la muela guía quede hacia el exterior. Si la tapa de leva no “encaja” en su posición, gire la leva para asegurarse de que se introduzca por completo. Fig. K.
- Reconecte el cable. Consulte: “PROCEDIMIENTO DE AJUSTE DEL CABLE” en la “Guía de Solución de Problemas” para finalizar la instalación. El tapón quedará en el modo “desbloqueado” y podrá extraerse.



**Modo Desbloqueado**



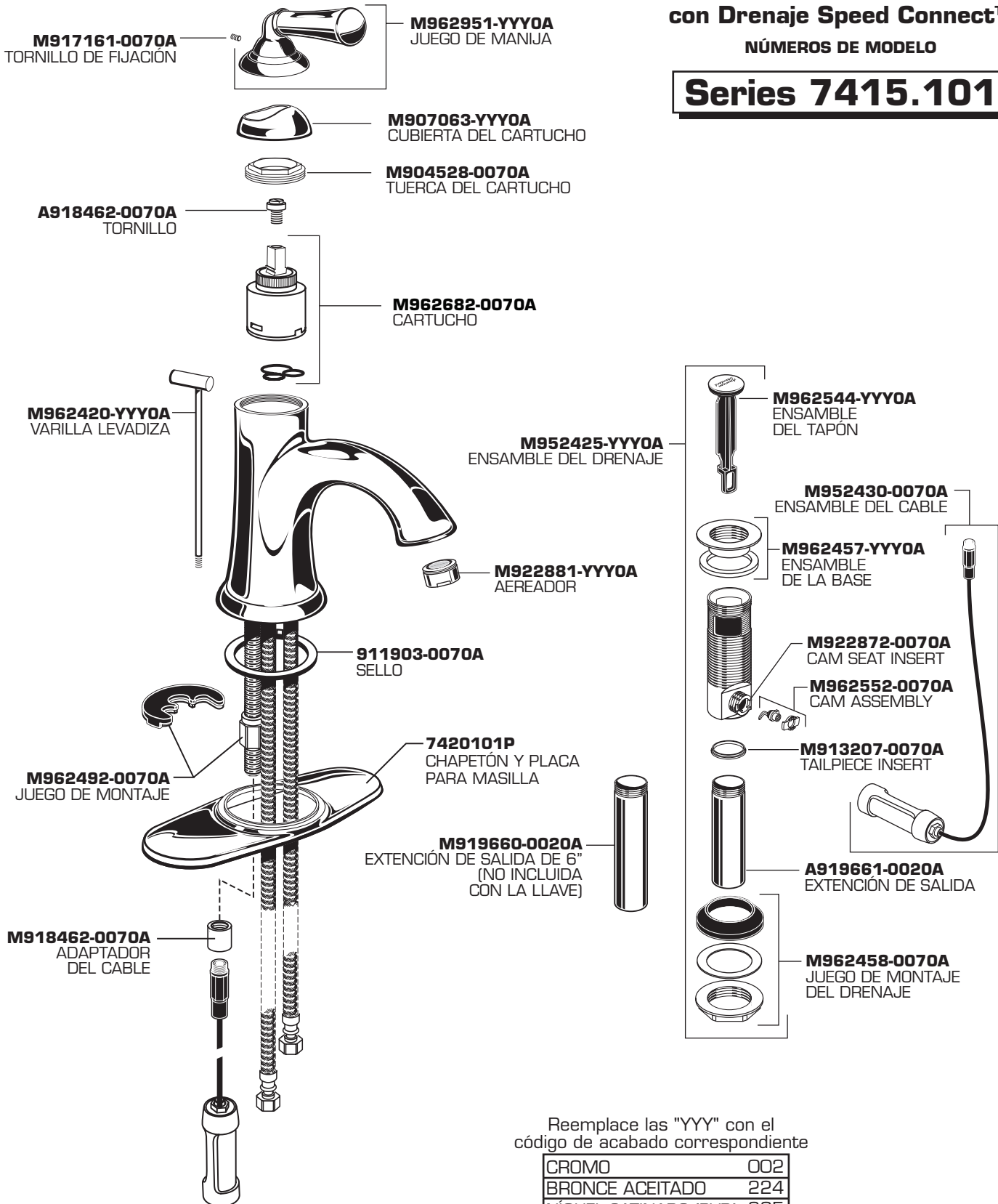
*American Standard*

# PORTSMOUTH™

## Llave de Lavabo Monomando con Drenaje Speed Connect™

NÚMEROS DE MODELO

**Series 7415.101**



Reemplace las "YYY" con el  
código de acabado correspondiente

CROMO	002
BRONCE ACEITADO	224
NÍQUEL SATINADO (PVD)	295



### LÍNEA DE ASISTENCIA TELEFÓNICA

Llame sin costo para obtener información y respuestas a sus preguntas:  
1-800-442-1902  
De lunes a viernes de 8:00 a.m. a 6:00 p.m. Hora Estándar del Este  
EN CANADÁ 1-800-387-0369 (TORONTO 1-905-306-1093)T  
De lunes a viernes de 8:00 a. m. a 7:00 p.m. Hora Estándar del Este  
EN MÉXICO 01-800-839-1200

Los nombres de productos que aparecen en este documento son marcas  
comerciales de American Standard Inc. © AS America, Inc. 2010

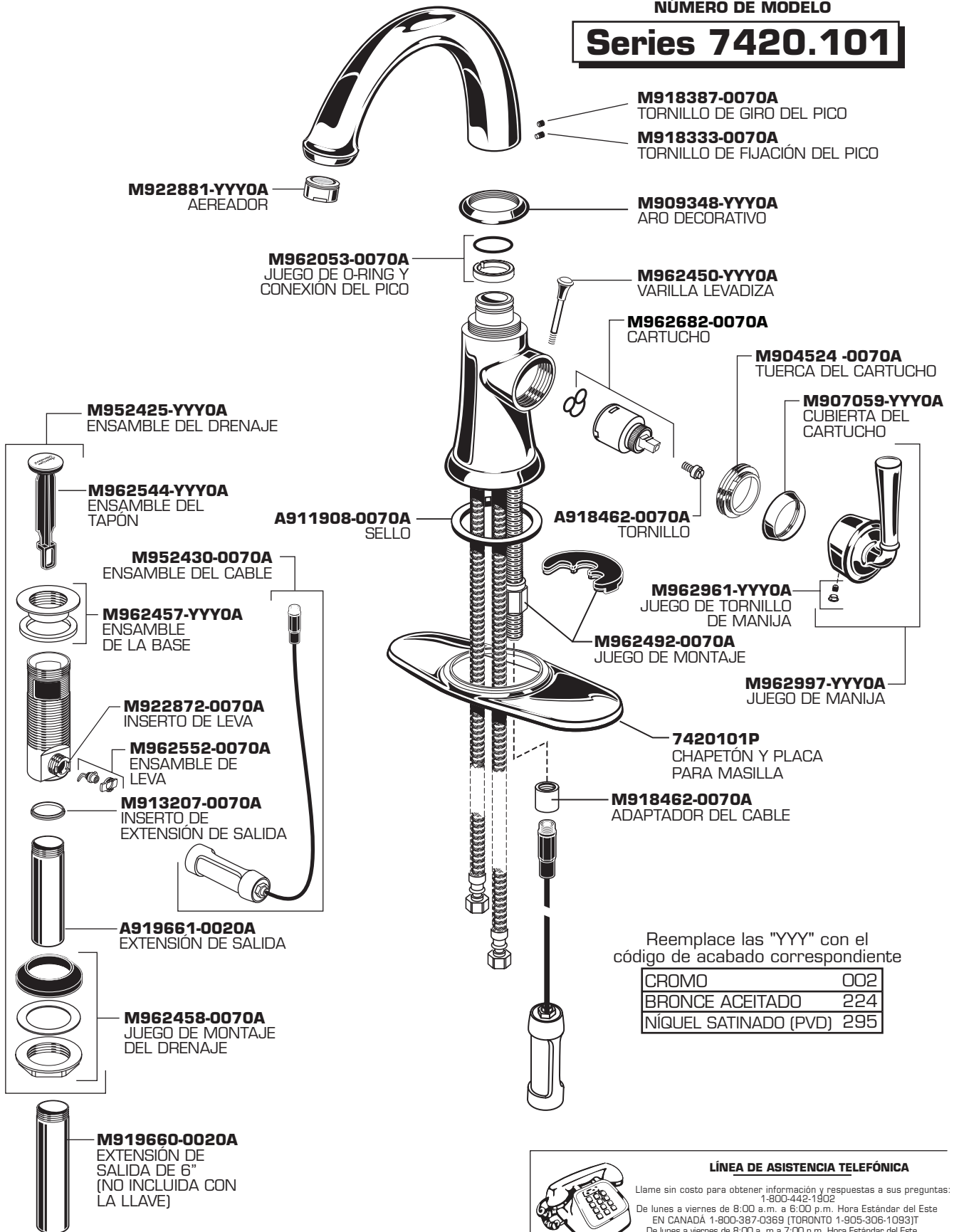
M965016\_SP\_REV.1.9

# PORTSMOUTH™

## Llave de Lavabo Monomando con Drenaje Speed Connect™

NÚMERO DE MODELO

**Series 7420.101**



Reemplace las "YYY" con el código de acabado correspondiente

CROMO	002
BRONCE ACEITADO	224
NIQUEL SATINADO (PVD)	295



### LÍNEA DE ASISTENCIA TELEFÓNICA

Lláme sin costo para obtener información y respuestas a sus preguntas:  
1-800-442-1902  
De lunes a viernes de 8:00 a.m. a 6:00 p.m. Hora Estándar del Este  
EN CANADÁ 1-800-387-0369 (TORONTO 1-905-306-1093)T  
De lunes a viernes de 8:00 a. m. a 7:00 p.m. Hora Estándar del Este  
EN MÉXICO 01-800-839-1200

Los nombres de productos que aparecen en este documento son marcas comerciales de American Standard Inc. © AS America, Inc. 2010