

Instrucciones de Instalación

7186.201 7186.211

FLUENT™

Grifo para Lavabo de Centro con Drenaje Speed Connect®

Felicitaciones por su compra del grifo American Standard con drenaje Speed Connect, una característica exclusiva de los grifos American Standard.

Drenaje Speed Connect®*

- Menos piezas, se instala más rápido
- Nunca necesita ajuste
- Se garantiza que sella correctamente la primera vez, siempre.

*Su nuevo grifo American Standard está diseñado para funcionar solamente con el drenaje de conexión rápida Speed Connect.

Para asegurarse de realizar la instalación sin inconvenientes, lea atentamente estas instrucciones antes de comenzar.



Cumplimiento certificado de la norma ANSI A112.18.1

M965624 SP

Herramientas recomendadas



Desarmador de punta plana



Tenazas de Mandíbula de Resbalón



Llave inglesa ajustable



Cortador de tubos

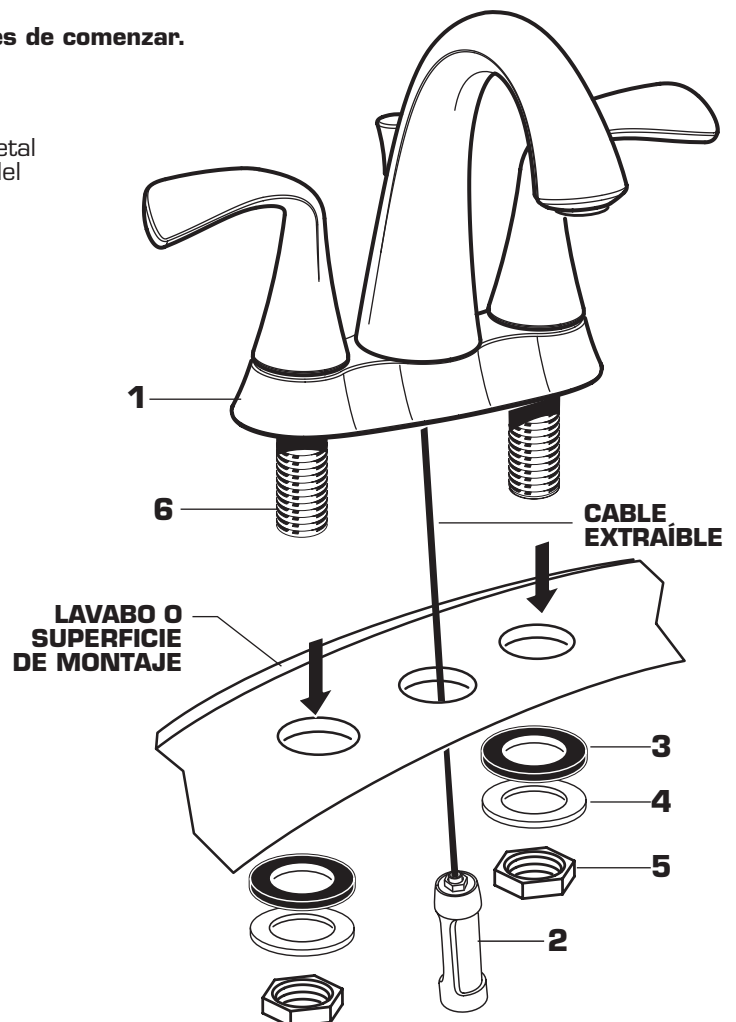
1

INSTALACIÓN DEL GRIFO **PRECAUCIÓN**

Cierre los suministros de agua caliente y fría antes de comenzar.

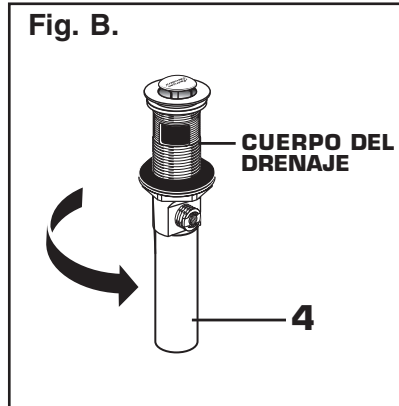
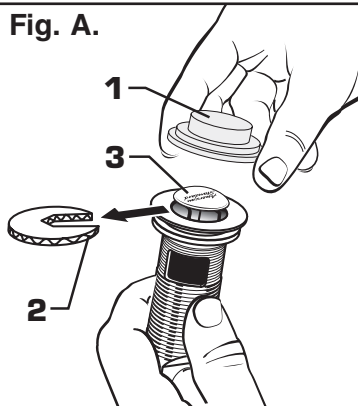
Cierre los suministros de agua caliente y fría antes de comenzar.

- Inserte la LLAVE (1) y el CONECTOR DEL CABLE (2) a través del orificio de montaje central del lavabo.
- Monte la ARANDELA DE GOMA (3), la arandela de metal (4) y TUERCAS (5) en los VÁSTAGOS (6) por debajo del lavabo. Centre la LLAVE (1) y apriete TUERCAS (5) firmemente.



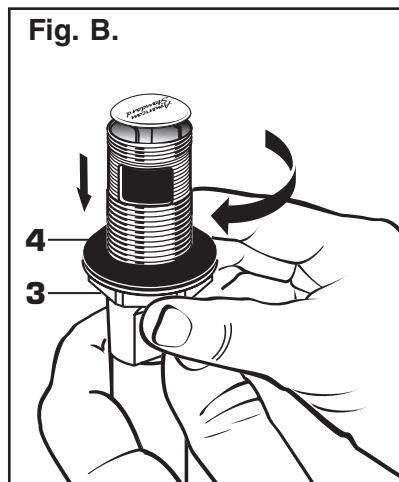
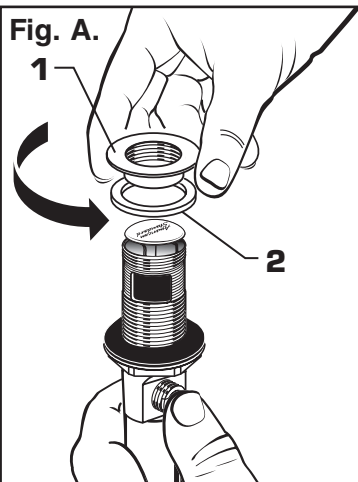
2 DRENAJE EXTRAÍBLE

- Extraiga la CUBIERTA PLÁSTICA TRANSPARENTE (1).
- Extraiga el SEPARADOR DE CARTÓN (2) de debajo del DRENAJE EXTRAÍBLE (3).
- Apriete la COLA (4) contra EL CUERPO DEL DRENAJE antes de instalarlo. **Fig. B.**



3 EXTRAIGA LA BRIDA

- Enrosque la BRIDA (1) hacia la izquierda y extraiga la BRIDA (1) y la EMPAQUETADURA DE ESPUMA (2) del cuerpo del drenaje. **Fig. A.**
- Enrosque la CONTRATUERCA (3) hacia la derecha hasta la base del cuerpo del drenaje. Empuje la EMPAQUETADURA (4) contra la CONTRATUERCA (3). **Fig. B.**

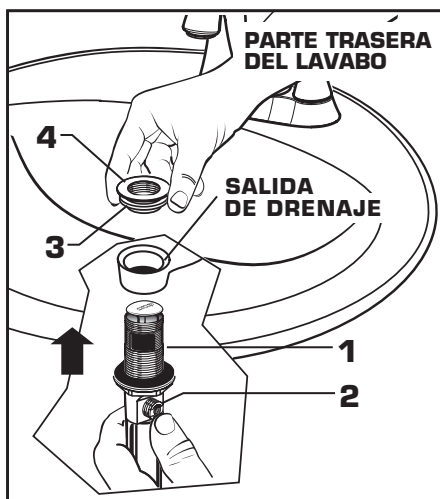


4 INSTALACIÓN DEL DRENAJE DESDE ABAJO

- Desde debajo del LAVABO, instale el CUERPO DEL DRENAJE (1) hacia arriba por el drenaje.

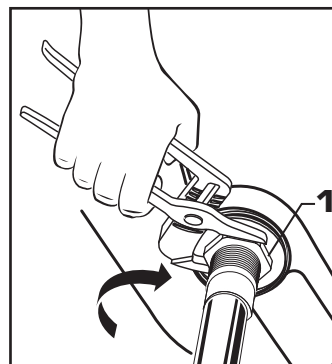
Nota: No se requiere masilla de plomero ni calafateo. El PUNTO DE CONEXIÓN DEL CABLE (2) debe quedar orientado a la parte posterior del LAVABO.

- Instale la EMPAQUETADURA DE ESPUMA (3) y la BRIDA (4) en el cuerpo del drenaje desde encima del LAVABO y apriete la BRIDA (4) con firmeza.



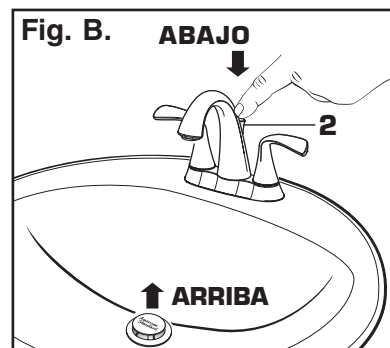
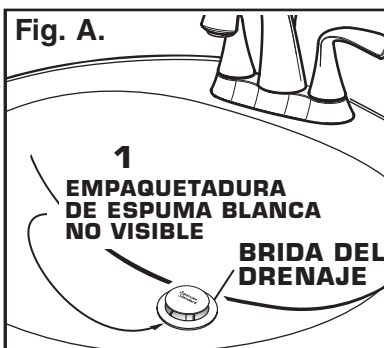
5 APRIETE LA CONTRATUERCA

- Apriete la CONTRATUERCA (1) con firmeza mediante una llave ajustable o unas pinzas de plomero.



6 EMPAQUETADURA DE LA BRIDA Y PERILLA MÓVIL

- Revise la BRIDA DEL DRENAJE del LAVABO para asegurarse de que la EMPAQUETADURA DE ESPUMA BLANCA (3) esté completamente comprimida y fuera de la vista. **Fig. A.**
- La PERILLA AUTOMÁTICA (1) debe estar completamente abajo. **Fig. B.**

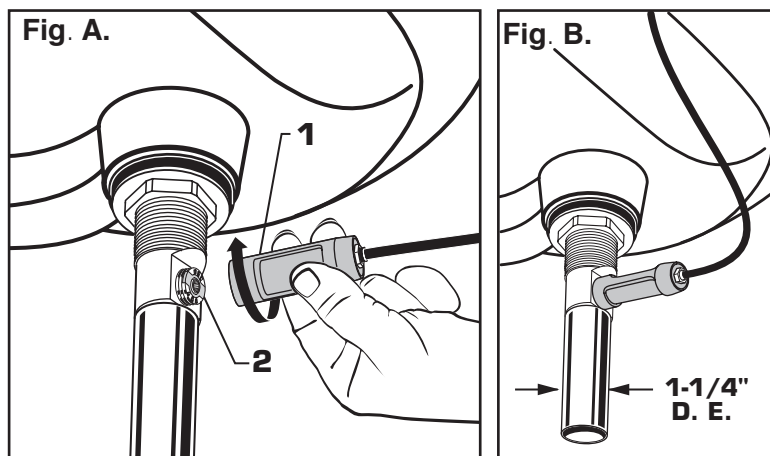


7 COLOCACIÓN DEL CONECTOR DEL CABLE

- Enrosque el CONECTOR DEL CABLE (1) hacia la derecha en la CONEXIÓN DEL CUERPO DEL DRENAJE (2) y apriete con la mano. **Fig. A.**

La instalación de su nuevo DRENAJE EXTRAÍBLE está completa. **Fig. B.**

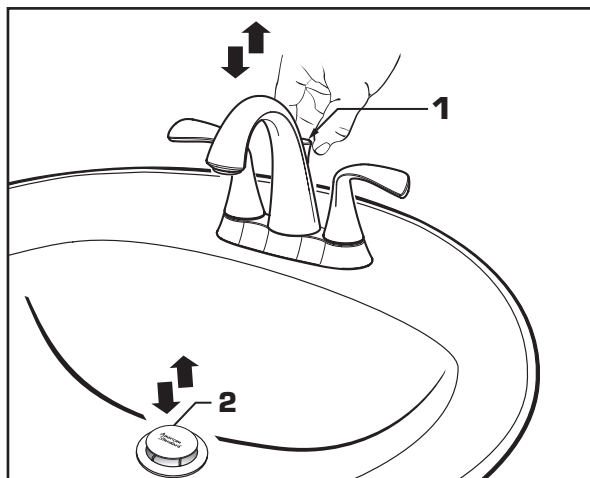
Nota: La cola del drenaje extraíble es de 1/4" de Diám. Ext. **Fig. B.**



8 COMPROBACIÓN DEL FUNCIONAMIENTO DEL TAPÓN

- Accione la PERILLA DE ELEVACIÓN (1) para verificar que el TAPÓN se abre y se cierra.

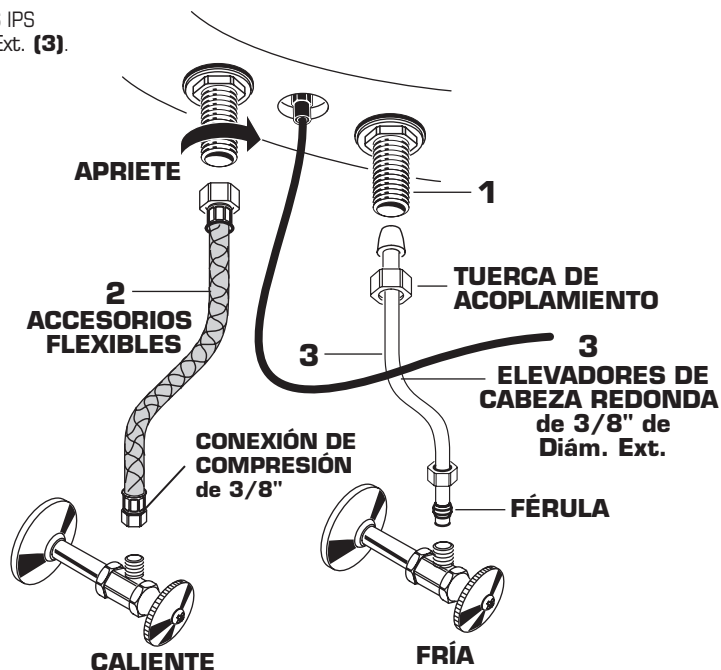
Nota: Si el TAPÓN (2) no abre ni cierra correctamente, consulte la sección "Solución de Problemas" de estas instrucciones.



9 CONEXIONES DEL SUMINISTRO DE AGUA Y DRENAJE

NOTA: LOS ACCESORIOS FLEXIBLES O ELEVADORES DE CABEZA REDONDA SE DEBEN ADQUIRIR POR SEPARADO.

- Conecte el suministro de agua al GRIFO (1) con los ACCESORIOS FLEXIBLES IPS de 1/2" (2) ELEVADORES DE CABEZA REDONDA de 3/8" de Diám. Ext. (3).
- Apriete las conexiones con una llave ajustable. No apriete demasiado. Tenga cuidado de no deformar la pieza de cobre al doblarla. Use un cortador de tubos para obtener la longitud adecuada.
- Conecte la COLA de 1-1/4" de Diám. Ext. en el DRENAJE EXTRAÍBLE con la salida del drenaje.



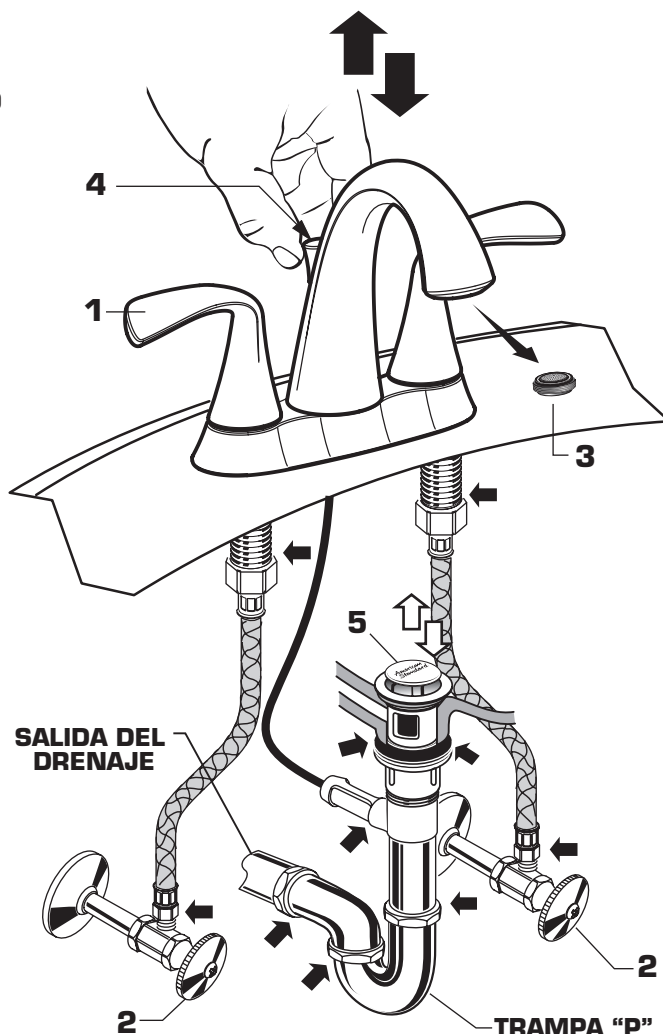
10

PRUEBA DEL ACCESORIO INSTALADO

- Con los MANDOS (1) cerrados, abra las líneas de SUMINISTRO DE AGUA (2) y revise si hay fugas en las conexiones. ➡
- Retire el AIREADOR (3).
- Accione los dos MANDOS (1) para hacer correr el agua por los conductos.
- Vuelva a colocar el AIREADOR (3).

REVISIÓN DE LAS CONEXIONES DEL DRENAJE

- Accione la PERILLA MÓVIL (4) y llene el lavabo con agua. Revise si el TAPÓN DEL DRENAJE (5) forma un buen sello y retiene el agua en el LAVABO. Si el TAPÓN DEL DRENAJE (5) no sella correctamente, consulte la sección Solución de problemas en estas instrucciones.
- Suelte la PERILLA MÓVIL (4) y revise todas las conexiones y la trampa "P" en busca de fugas. ➡ Ajuste si fuera necesario.

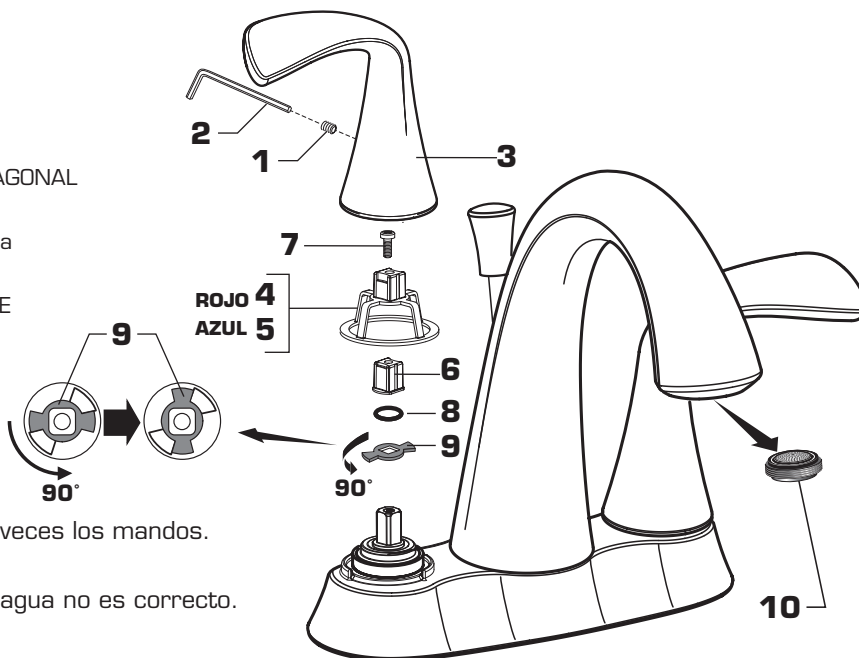


11

SERVICIO

Para cambiar la dirección de rotación del mando, realice lo siguiente:

- Gire las válvulas a la posición de apagado.
- Apague los suministros de agua.
- Afloje el TORNILLO FIJADOR (1) con la LLAVE HEXAGONAL DE 5/64" (2).
- Tire de la MANIJA (3) hacia arriba con firmeza para sacarla del ADAPTADOR DE PLÁSTICO (4, 5 o 6).
- Retire el TORNILLO (7) y extraer el ADAPTADOR DE PLÁSTICO (4, 5 o 6).
- Retire el ANILLO DE RETENCIÓN (8).
- Levante y gire ARANDELA (9) 90° y reemplácela al igual que el ANILLO DE RETENCIÓN (8).
- Vuelva a instalar la MANIJA.
- Si el pico del grifo gotea, abra y cierre varias veces los mandos. No fuerce los mandos, sólo giran 90°.
- Retire el AIREADOR (10) y lávelo si el flujo de agua no es correcto.



12

INSTRUCCIONES PARA EL CUIDADO:

DEBE: LAVAR EL PRODUCTO SÓLO CON AGUA LIMPIA. SECAR CON UN PAÑO SUAVE DE ALGODÓN.

NO DEBE: LIMPIAR EL PRODUCTO CON JABONES, ÁCIDO, PASTA, ABRASIVOS, LIMPIADORES DUROS NI CON UN PAÑO DE SUPERFICIE GRUESA.

M965624 SP

Drenaje Speed Connect®

Guía de Solución de Problemas

Si el lavabo no retiene el agua, aun cuando el tapón está en la posición “inferior”:

- Siga el PROCEDIMIENTO DE AJUSTE DEL CABLE.

Si el tapón no sube completamente o si el lavabo drena con demasiada lentitud:

- Siga el PROCEDIMIENTO DE AJUSTE DEL CABLE.

Si necesita sacar el tapón:

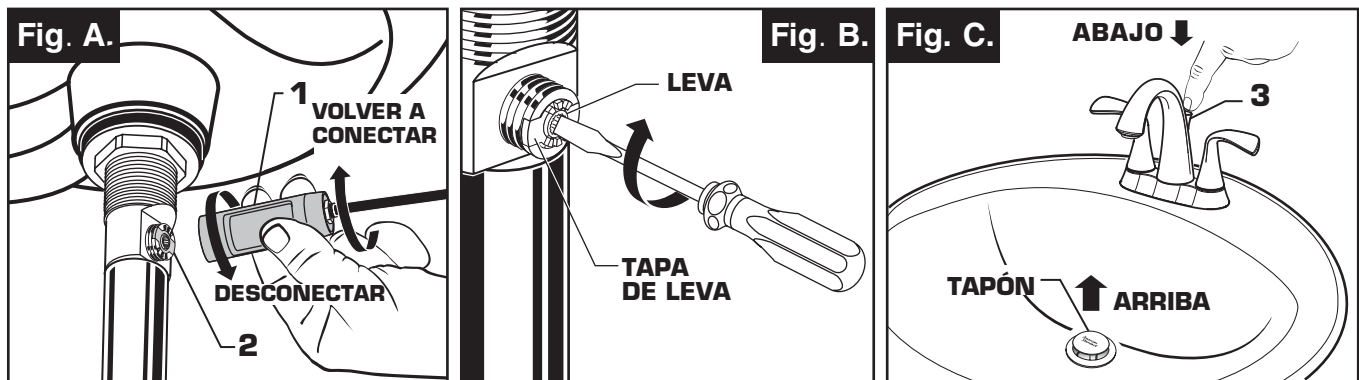
- Siga el PROCEDIMIENTO DE EXTRACCIÓN DEL TAPÓN.

Si desea poder sacar el tapón con sólo levantarlo del drenaje:

- Siga el PROCEDIMIENTO DE INSTALACIÓN DEL TAPÓN para el modo “desbloqueado”.

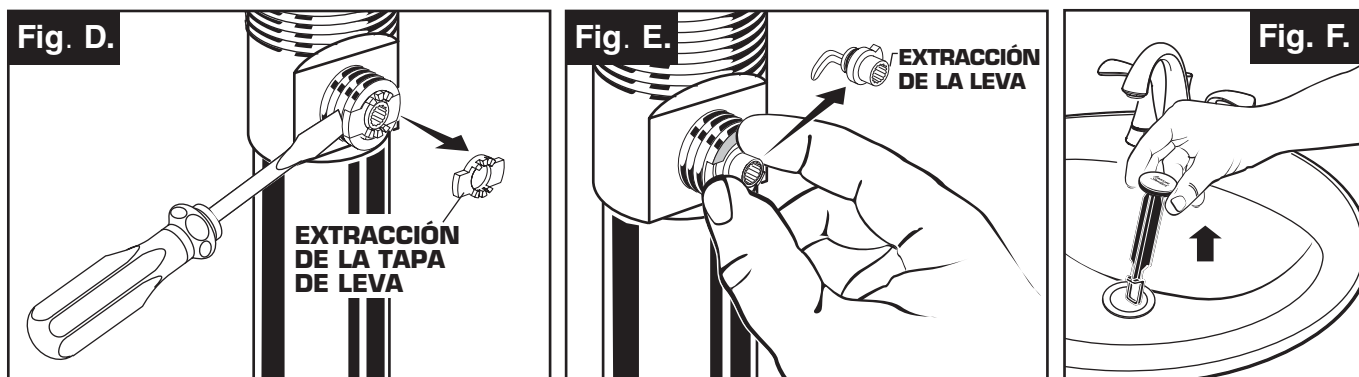
PROCEDIMIENTO DE AJUSTE DEL CABLE

- Desconecte el cable del drenaje enroscando el cable conector **(1)** hacia la izquierda. **Fig. A.**
- Observe la parte del cuerpo del drenaje donde se conecta el cable y ubique el componente etiquetado como “Leva” en la ilustración. **Fig. B.**
- Use un destornillador pequeño para girar la leva hacia la derecha, hasta el tope. En este punto el tapón debe estar en la posición ARRIBA. **Fig. B y C.**
- Empuje la perilla de elevación por completo HACIA ABAJO. **Fig. C.**
- Vuelva a conectar el cable a la conexión del cuerpo del drenaje **(2)**, enroscando el conector del cable **(1)** hacia la derecha en la conexión del cuerpo del drenaje **(2)**, y apriete con la mano. **Fig. A.**



PROCEDIMIENTO DE EXTRACCIÓN DEL TAPÓN

- Desconecte el cable del drenaje enroscando el cable conector **(1)** hacia la izquierda. **Fig. A.**
- Observe la parte del cuerpo del drenaje donde se conecta el cable y ubique el componente etiquetado como “Leva” y “Tapa de leva” en la ilustración. **Fig. B.**
- Introduzca los dedos o un destornillador pequeño debajo de cada lado de la tapa de leva para quitarla del drenaje. **Fig. D.**
- Extraiga la Leva tirando de ella mientras la mueve suavemente para aflojar la junta de goma. **Fig. E.**
- Ya puede extraer el tapón elevándolo para sacarlo del drenaje. **Fig. F.**

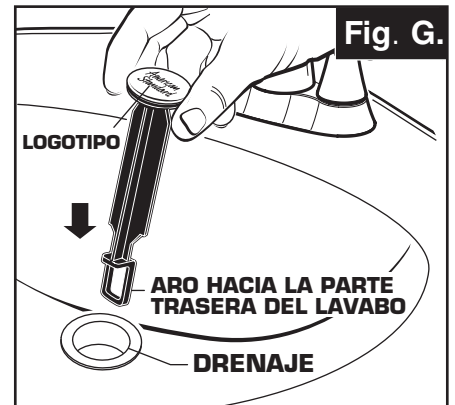


PROCEDIMIENTO DE INSTALACIÓN DEL TAPÓN

El tapón se puede instalar de dos formas, utilizando el modo “bloqueado” (con tapón inamovible) o el modo “desbloqueado” (con tapón extraíble).

Modo bloqueado:

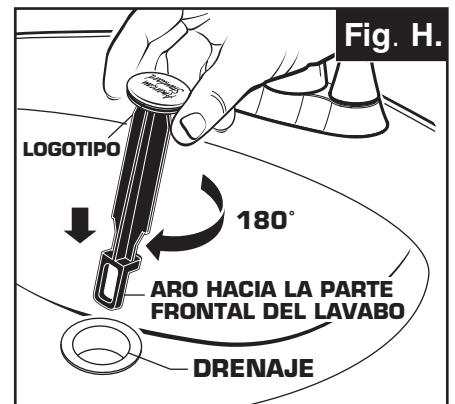
- Observe el aro de plástico de la parte inferior del tapón y verá que está en un costado del mismo. **Fig. G.**
- Para instalar el tapón en el modo “**bloqueado**”, insértelo en el drenaje de modo que el aro plástico quede hacia la parte **posterior** del lavabo y el logotipo de American Standard hacia el **frente**. Gire levemente el tapón si es necesario para que se deslice completamente hacia abajo. **Fig. G.**
- Vuelva a instalar la leva en el drenaje, girándola si es necesario para que se introduzca por completo. **Fig. J.**
- Vuelva a instalar la tapa de leva, asegurándose de que la muela guía quede hacia el exterior. Si la tapa de leva no “**encaja**” en su posición, gire la leva para asegurarse de que se introduzca por completo. **Fig. K.**
- Vuelva a conectar el cable. Consulte “**PROCEDIMIENTO DE AJUSTE DEL CABLE**” en la Guía de solución de problemas para finalizar la instalación. El tapón quedará en el modo “**bloqueado**” y no podrá extraerse.



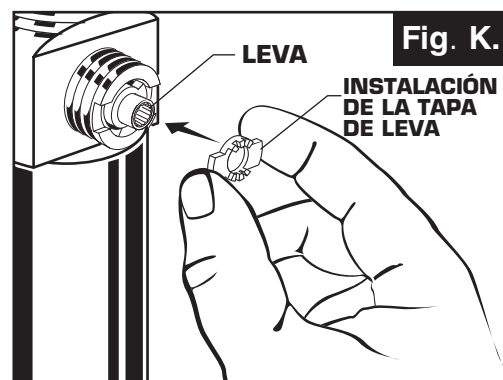
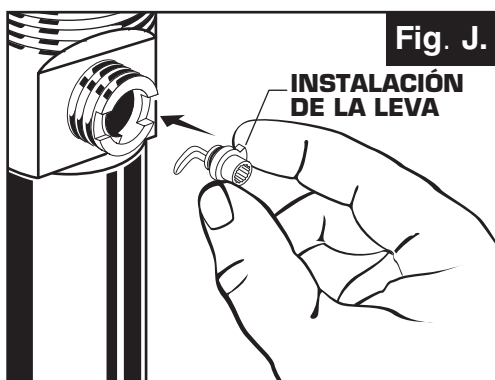
**Modo bloqueado
(Para seguridad)**

Modo desbloqueado:

- Observe el aro de plástico de la parte inferior del tapón y verá que está en un costado del mismo. **Fig. H.**
- Para instalar el tapón en el modo “**desbloqueado**”, insértelo en el drenaje de modo que el aro plástico quede hacia la parte **delantera** del lavabo y el logotipo de American Standard hacia **atrás**. Gire levemente el tapón si es necesario de modo que se deslice completamente hacia abajo. **Fig. H.**
- Vuelva a instalar la leva en el drenaje, girándola si es necesario para que se introduzca por completo. **Fig. J.**
- Vuelva a instalar la tapa de leva, asegurándose de que la muela guía quede hacia el exterior. Si la tapa de leva no “**encaja**” en su posición, gire la leva para asegurarse de que se introduzca por completo. **Fig. K.**
- Vuelva a conectar el cable. Consulte “**PROCEDIMIENTO DE AJUSTE DEL CABLE**” en la “Guía de Solución de Problemas” para finalizar la instalación. El tapón quedará en el modo “**desbloqueado**” y podrá extraerse.



Modo desbloqueado



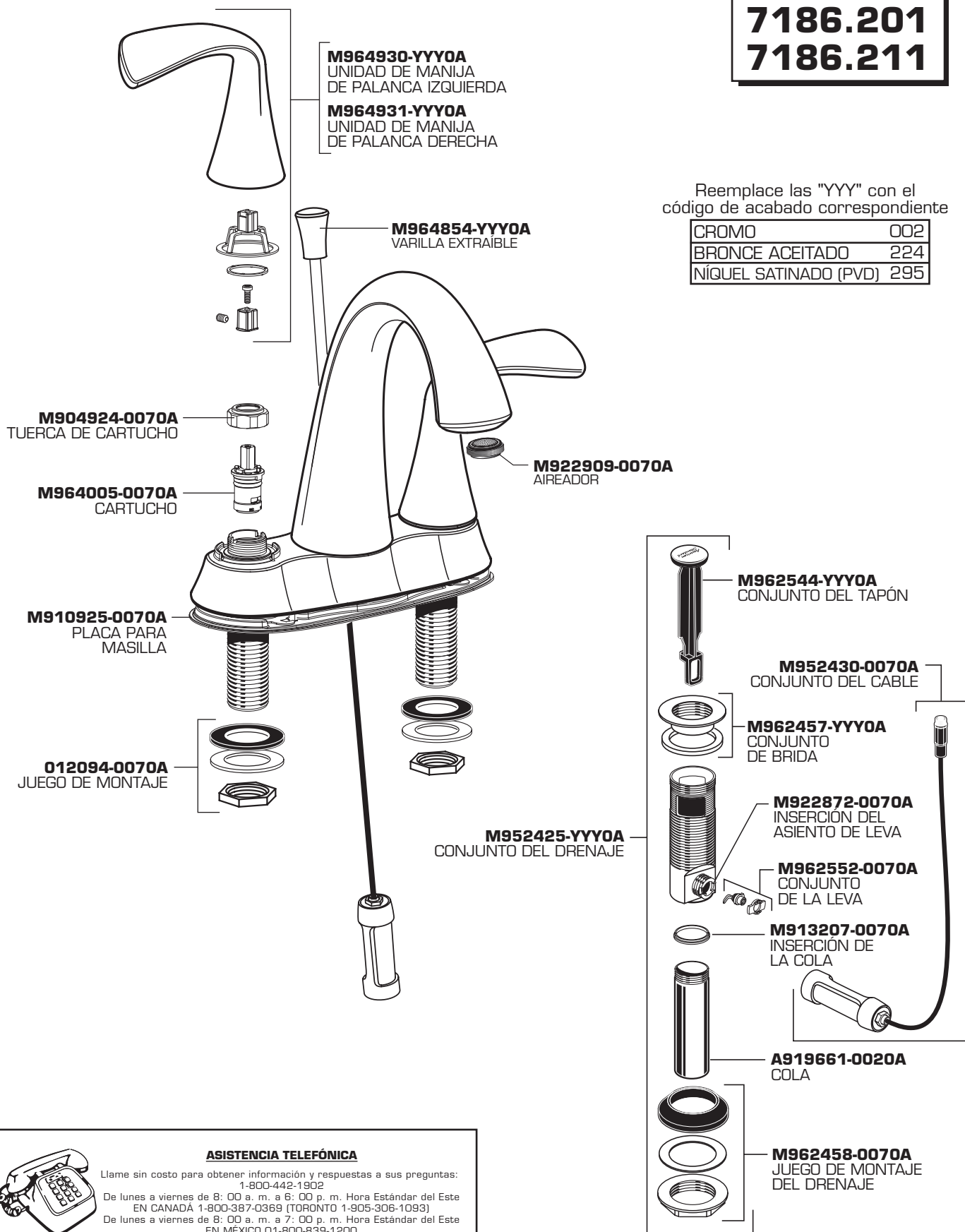
FLUENT™
Grifo para Lavabo de Centro
con Drenaje Speed Connect®

MODEL NUMBERS

7186.201
7186.211

Reemplace las "YYY" con el
código de acabado correspondiente

CROMO	002
BRONCE ACEITADO	224
NÍQUEL SATINADO (PVD)	295



ASISTENCIA TELEFÓNICA

Llame sin costo para obtener información y respuestas a sus preguntas:
1-800-442-1902
De lunes a viernes de 8:00 a. m. a 6:00 p. m. Hora Estándar del Este
EN CANADA 1-800-387-0369 (TORONTO 1-905-306-1093)
De lunes a viernes de 8:00 a. m. a 7:00 p. m. Hora Estándar del Este
EN MÉXICO 01-800-839-1200

Los nombres de productos que aparecen en este documento son marcas
comerciales de American Standard Inc. © AS America, Inc. 2014