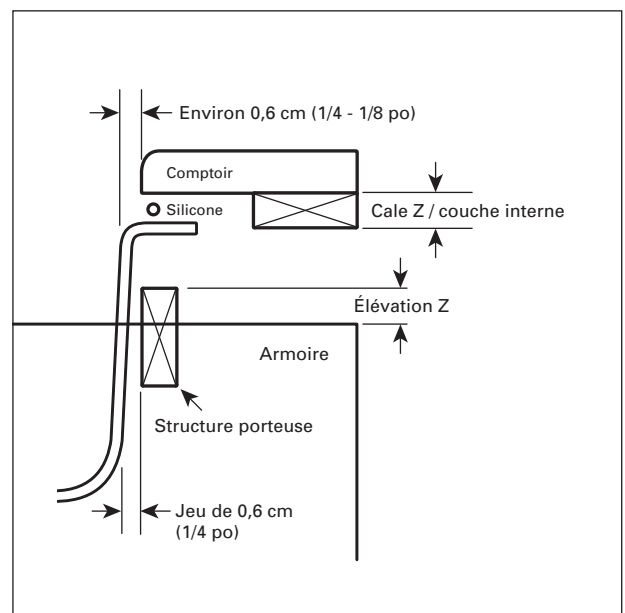
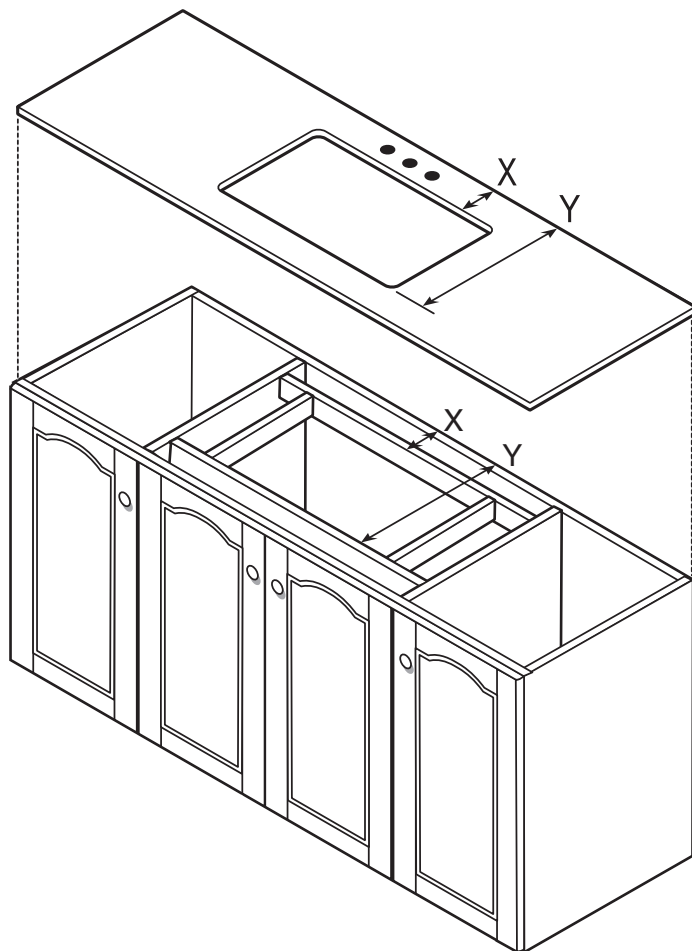


## ÉVIER SÈS-MONTÉS (À INSTALLER SÈS LE COMPTOIR) POSSIBILITÉ D'INSTALLATION 2

### Installation

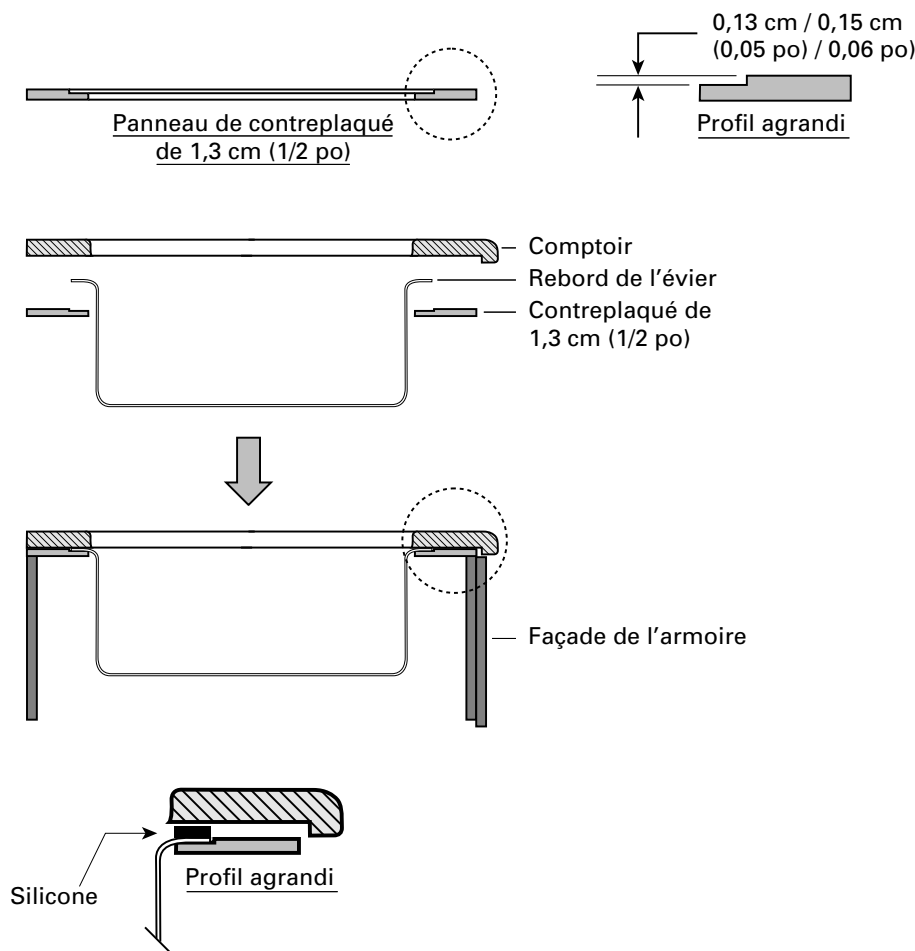
1. American Standard offre des fichiers DXF pour ce produit à l'adresse **www.americanstandard-us.com**. Ce profil de la découpe de dessus de comptoir correspond à la grandeur réelle d'exécution et peut s'utiliser pour programmer une machine à CNC. Cette découpe a été conçue pour laisser apparaître une bande uniforme sur le périmètre du rebord de l'évier.
2. Finir le chant de l'ouverture au moyen de la fraise de toupie désirée (ex. : chanfrein, arrondi, doucine romaine).
3. Fixer une structure porteuse sur les armoires adjacentes.
  - A) La position des éléments de la structure (dimensions X sur Y) est déterminée par la position de la découpe de l'évier (voir figure). Vérifier la distance entre le mur et l'évier pour s'assurer qu'il y a suffisamment d'espace pour le robinet et possiblement un compartiment escamotable.
  - B) L'élévation de la structure porteuse (dimension Z) est déterminée par l'épaisseur de la cale du comptoir ou de la couche interne.
4. Installer les crépines sur l'évier.
5. Nettoyer le rebord de l'évier et la surface correspondante du comptoir avec du solvant.
6. Appliquer un cordon continu de silicone transparente sur le rebord de l'évier.
7. Déposer l'évier dans l'ouverture des éléments porteurs.
8. Déposer le comptoir sur les armoires.
9. S'assurer que le rebord apparent de l'évier est uniforme sur tout le pourtour de l'ouverture.



## ÉVIER SÈS-MONTÉS (À INSTALLER SÈS LE COMPTOIR) POSSIBILITÉ D'INSTALLATION 1

### Installation

1. Fixer par des serre-joints le gabarit femelle en contreplaqué de ½ po sur la surface supérieure du dessus du comptoir, à la position voulue. Cette position se détermine en tenant compte de la position relative du rebord de l'évier par rapport aux côtés de l'armoire, aux éléments de supportage de l'armoire et aux accessoires montés sur la plage de l'évier.
2. Au moyen de la rondelle-guide et de la fraise droite de la toupie, découper le comptoir en suivant le contour du gabarit, comme dans la figure 1, partie B de la préparation du gabarit.
3. Finir le chant de l'ouverture au moyen de la fraise désirée (ex. : chanfrein, arrondi, doucine romaine).
4. Préparer un panneau de renfort en contreplaqué de la même épaisseur que la cale du comptoir et assez grand pour couvrir la structure de l'armoire recevant l'évier. Utiliser le gabarit en contreplaqué de 1,3 cm (1/2 po) décrit précédemment pour découper le panneau de renfort qui soutiendra l'évier. Au moyen d'une toupie, amincir de 0,13 cm (0,05 po) à 0,15 cm (0,06 po) le pourtour du contreplaqué sur une largeur d'environ 5,1 cm (2 po) pour que le rebord de l'évier s'y ajuste.
5. Placer le panneau de renfort en contreplaqué sur le dessus de l'armoire recevant l'évier.
6. Installer les crépines sur l'évier.
7. Nettoyer le rebord de l'évier et la surface correspondante du comptoir avec du solvant.
8. Déposer l'évier sur le panneau de renfort en contreplaqué, puis appliquer un cordon continu de silicone transparente sur le rebord de l'évier.
9. Déposer le comptoir sur les armoires et, au besoin, centrer l'évier dans l'ouverture.
10. S'assurer que le rebord apparent de l'évier est uniforme sur tout le pourtour de l'ouverture.
11. Au moyen d'un chiffon doux et de solvant, enlever l'excédent de silicone.



# ÉVIERS SOUS-MONTÉS (À INSTALLER SOUS LE COMPTOIR)

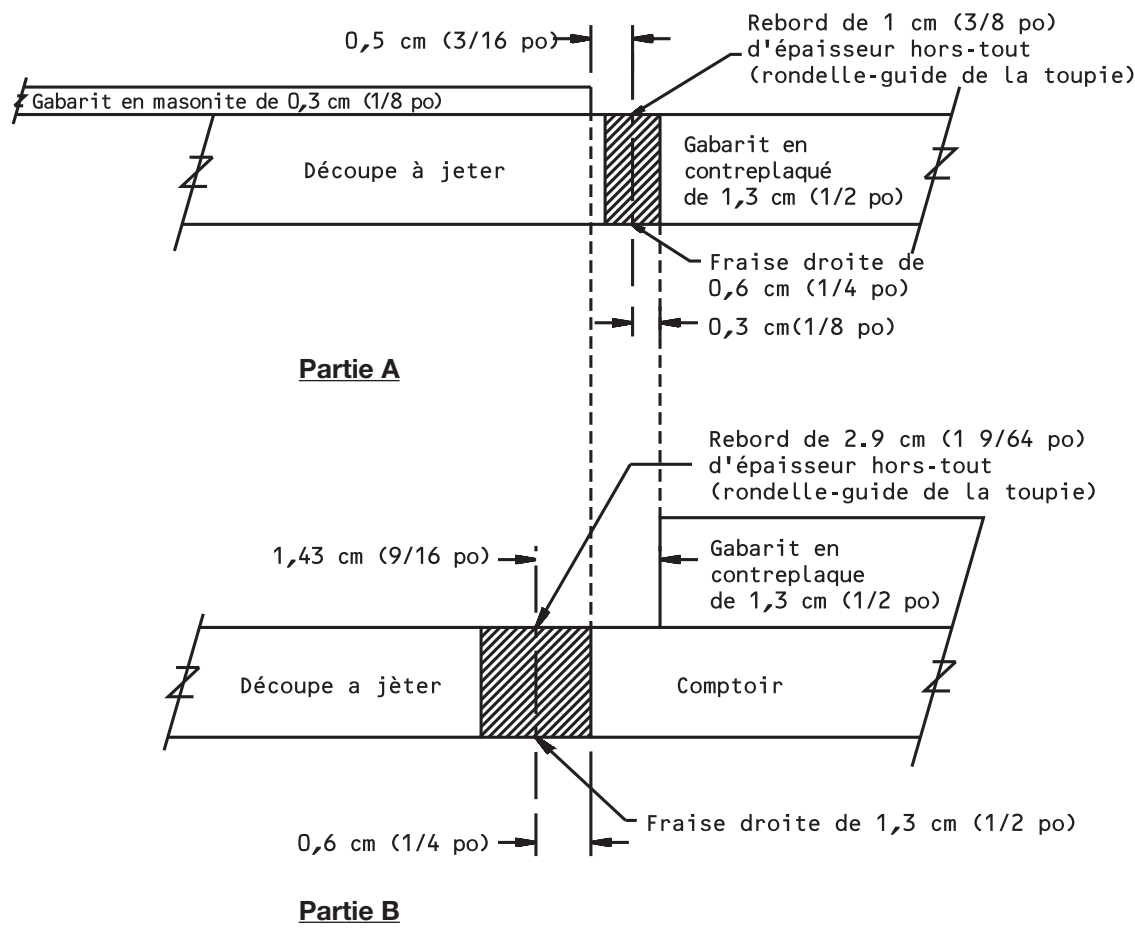
## Préparation du gabarit d'installation

Le gabarit en masonite fourni par American Standard a été usiné aux dimensions et à la forme exactes de la découpe du dessus de comptoir.

Nous recommandons d'utiliser ce gabarit pour créer un gabarit femelle en contreplaqué de 1,3 cm (1/2 po) d'épaisseur. Au moyen d'une rondelle-guide et d'une fraise droite de toupie, découper le contreplaqué de 1,3 cm (1/2 po) en suivant la forme du gabarit de masonite, comme dans la figure 1, partie A ci-dessous.

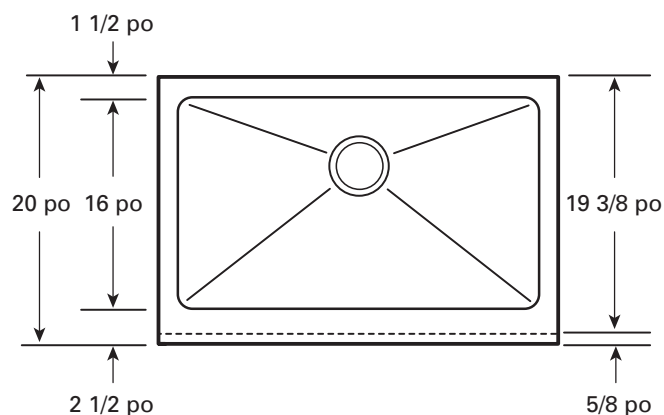
Sabler le chant coupé afin qu'il soit propre et lisse.

FIGURE 1

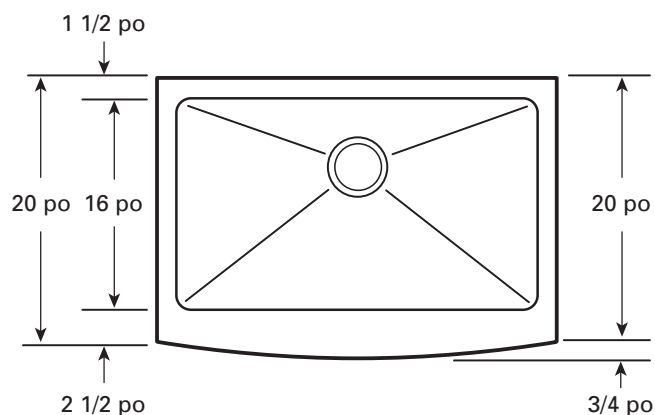


	Partie A		Partie B	
	Rondelle-guide de toupie Dimensions hors-tout	Fraise droite	Rondelle-guide de toupie Dimensions hors-tout	Fraise droite
Recommandé	1 cm (3/8 po)	0,6 cm (1/4 po)	2,9 cm (1 9/64 po)	1,3 cm (1/2 po)
Autre possibilité	1,3 cm (1/2 po)	0,6 cm (1/4 po)	2,54 cm (1 po)	0,6 cm (1/4 po)

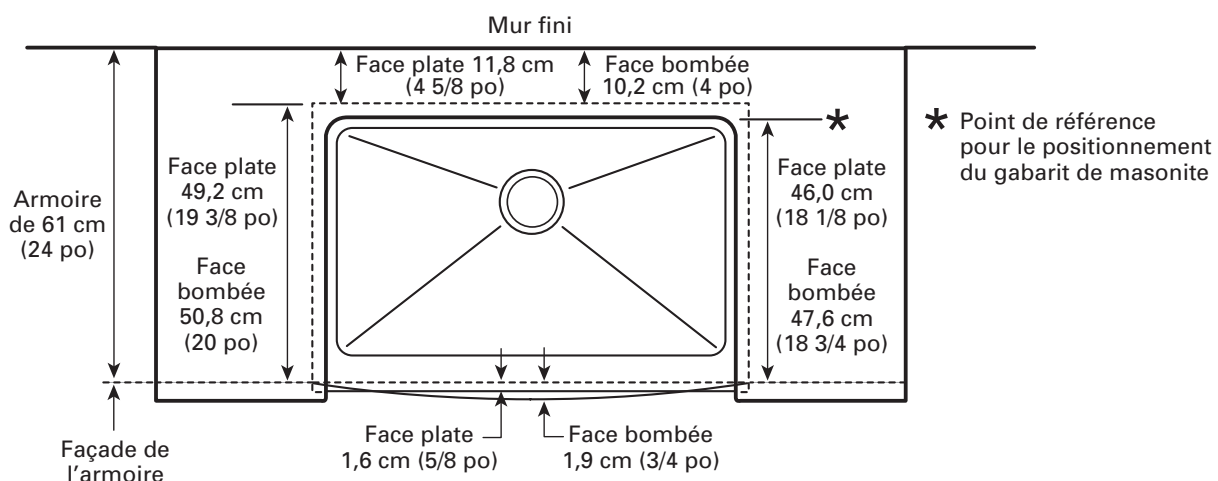
## ÉVIER DE STYLE MAISON DE FERME



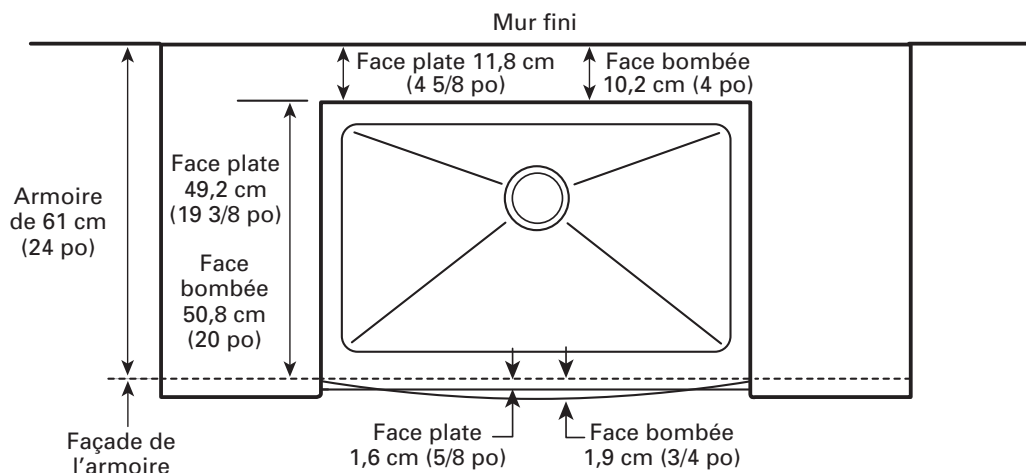
**Jupe avant LINÉAIRE  
(rectiligne)**



**Jupe avant BOMBÉE  
(incurvée)**



**INSTALLATION AFFLEURÉE D'UN ÉVIER  
À INSTALLER SOUS LE COMPTOIR**



**INSTALLATION AFFLEURÉE  
D'UN ÉVIER AFFLEURÉ**

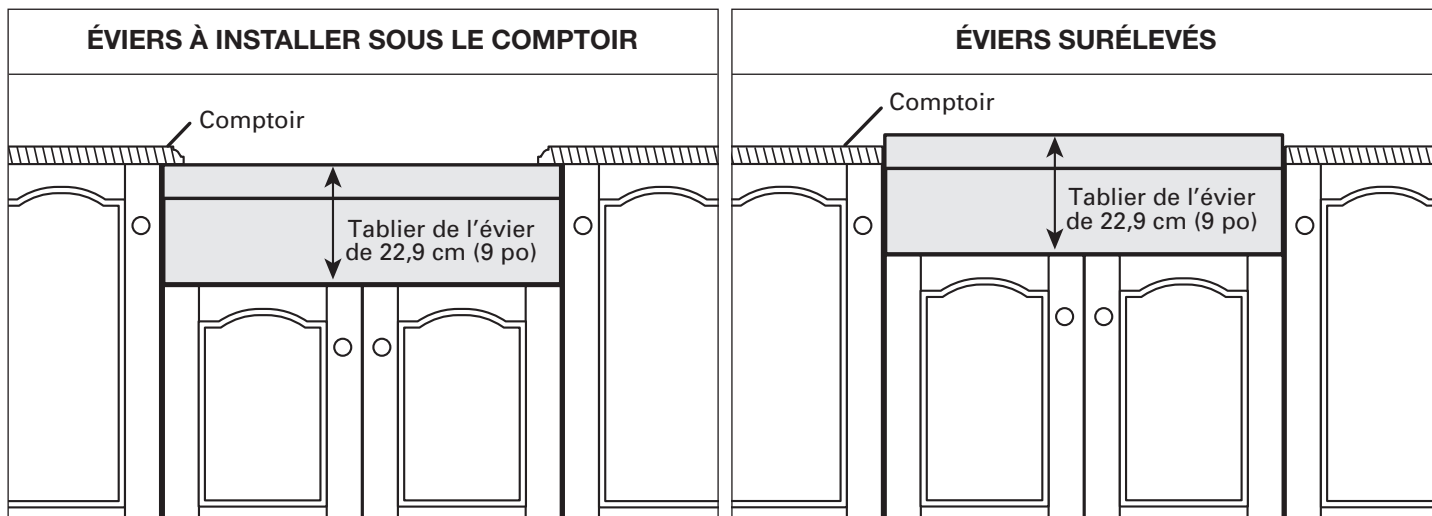
## ÉVIERS DE STYLE MAISON DE FERME

### Options d'installation

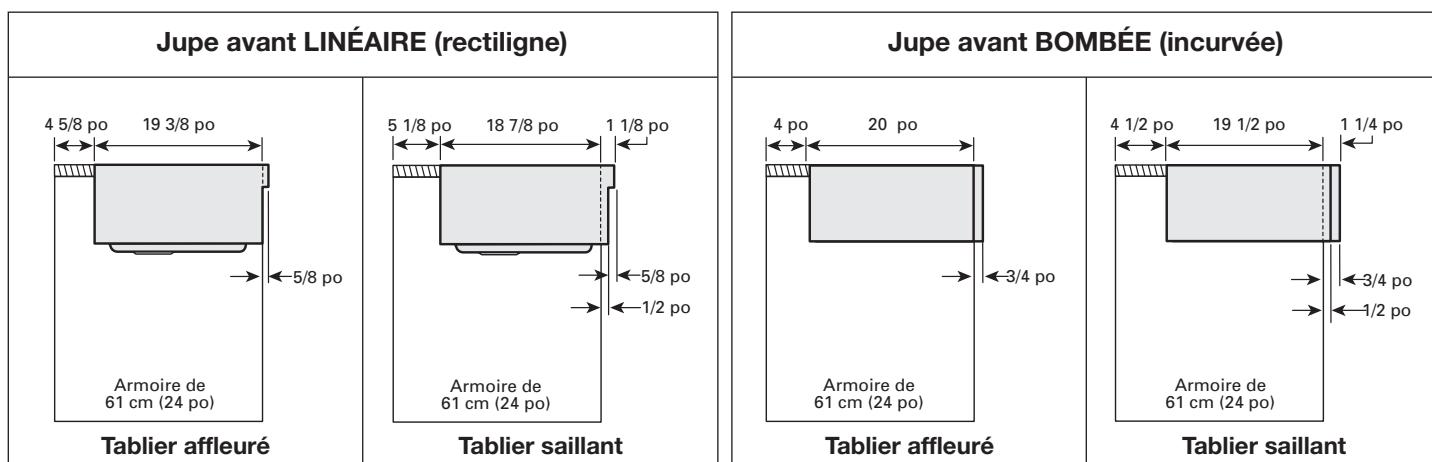
Moyennant une planification appropriée, les évier style maison de ferme peuvent s'installer de plusieurs façons. Il faut choisir l'évier, l'armoire servant de base et le dessus de comptoir en fonction d'une installation spécifique.

Installations possibles des évier style maison de ferme :

1. Installation sous le comptoir (le rebord de l'évier se trouve sous le comptoir)
2. Installation surélevée (le rebord de l'évier est au-dessus du niveau du comptoir)  
On peut installer ces évier en exposant jusqu'à 3,8 cm (1 1/2 po) des côtés  
(au dessus de la surface du comptoir).



On peut également installer les évier de style fermier de manière à ce que la face du tablier affleure les armoires adjacentes ou les excède d'au plus 1,3 cm (1/2 po). Il faut prévoir l'espace nécessaire pour l'installation du robinet. On doit positionner l'évier de manière à laisser suffisamment d'espace pour un dossier et pour permettre au levier du robinet de bouger librement.



La partie supérieure du tablier de l'évier de style fermier comprend un rebord de 1,9 cm (3/4 po) d'épaisseur qui permet de soutenir l'évier. Appliquer de la silicone sur la partie de la structure de l'armoire qui est en contact avec le rebord de l'évier.

Puis, positionner l'évier de manière à ce qu'il affleure la façade de l'armoire ou l'excède d'au plus 1,3 cm (1/2 po).

# American Standard

## INSTRUCTIONS D'INSTALLATION

### CONSEILS GÉNÉRAUX

Veuillez lire ces instructions avant de commencer l'installation.

1. Déballer l'évier et l'inspecter pour s'assurer qu'il n'a pas été endommagé pendant le transport. Ne pas l'installer s'il est endommagé.
2. American Standard n'assume aucune responsabilité quant aux dommages causés au comptoir ou à l'évier pendant l'installation.
3. L'installation de ce produit peut nécessiter une armoire faite sur mesure. Nous recommandons qu'un ébéniste chevronné fabrique la nouvelle armoire ou modifie l'armoire existante pour ce produit.
4. Pour un bon ajustement entre l'évier et l'armoire, ainsi qu'entre l'évier et la découpe du dessus de comptoir, et enfin entre l'évier et la structure servant de support, il est conseillé que le fabricant/l'installateur ait en main le produit qui sera effectivement installé.
5. Les éviers à montage sous comptoir de la série Designer comprennent un gabarit en masonite, fourni par l'usine, pour aider le fabricant/l'installateur à réaliser la découpe du dessus de comptoir. Ce gabarit a été dimensionné pour faire apparaître une bande uniforme sur le périmètre du rebord de l'évier; on recommande cette bande qui permet de compenser les variations de dimensions du produit fabriqué à la main. Il est naturellement possible de ne pas suivre cette recommandation mais, dans ce cas, il doit y avoir accord entre le client et le fabricant/l'installateur ... et toute modification doit être décidée en ayant le produit en main et en vérifiant les dimensions de ce produit.
6. L'apparence du produit installé est de la plus grande importance. Il faut s'assurer que les joints de silicone paraissent le moins possible, que l'évier est bien en ligne avec l'ouverture et que l'excédent de silicone est enlevé.
7. Ce produit est fabriqué à la main et ses dimensions varient donc d'un évier à l'autre. La tolérance dimensionnelle acceptée dans l'industrie pour ce type de produit est de 1/8 po.
8. Les spécifications du produit se trouvent sur notre site web à l'adresse [www.americanstandard-us.com](http://www.americanstandard-us.com)

### ARTICLES FOURNIS PAR AMERICAN STANDARD

En plus de l'évier et des directives d'installation, American Standard fournit les articles ci-après, dans l'emballage de l'évier :

- Crépine-panier de 3 1/2 po en acier inoxydable; une par cuvette
- Gabarit en masonite de 1/8 po pour les éviers à montage sous comptoir

#### Call Customer Service

1-800-442-1902  
Monday through Friday  
8:00 A.M. to 7:30 P.M. EST

#### Technical Customer Service

1-800-442-1902  
Monday through Friday  
8:00 A.M. to 6:00 P.M. EST  
Saturday  
8:00 A.M. to 3:00 P.M. EST

#### Write Customer Service

Customer Care at American Standard  
P.O. Box 6820  
1 Centennial Plaza  
Piscataway, NJ 08855-6820