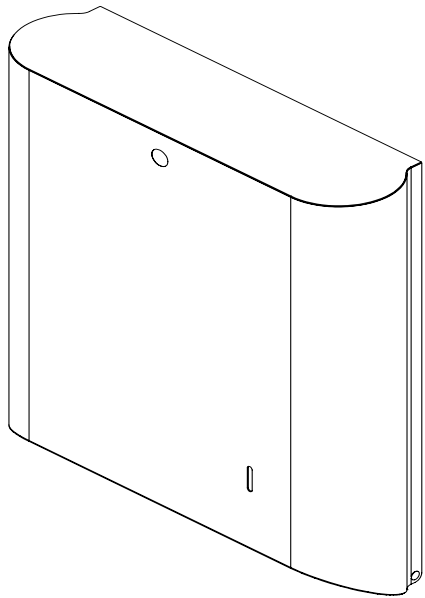


# Guía de instalación y mantenimiento



## Dispensador de toallas de papel plegadas Elvari™

Serie 2B1

### Contenido

Información de seguridad .....	2
Dimensiones .....	2-3
Instalación del dispensador de toallas.....	4
Mantenimiento y limpieza.....	5



[Escanee o haga clic en el código  
para ver la Guía de instalación  
\(inglés\)](#)



[Escanee o haga clic en el código  
para ver la Guía de instalación  
\(francés\)](#)



[Escanee o haga clic en el código  
para ver la Guía de instalación  
\(español\)](#)



**Lea las instrucciones de este manual antes de comenzar la instalación.  
Guarde estas instrucciones y consúltelas para obtener información sobre la operación y el  
mantenimiento.**

Para consultas sobre la operación, instalación o mantenimiento de este producto, visite [bradleycorp.com](http://bradleycorp.com) o llame al 800.BRADLEY (800.272.3539).  
Las garantías de los productos y la información sobre las piezas también se pueden encontrar en la sección “Resources” (Recursos) de  
nuestro sitio web en [bradleycorp.com](http://bradleycorp.com).



## Información de seguridad



### ADVERTENCIA

El conjunto de dispensador de toallas de papel plegadas no es más fuerte que los anclajes y las paredes en las que se instala y, por lo tanto, se debe fijar firmemente para que pueda soportar los requisitos de carga previstos. Para evitar posibles lesiones, el dueño del edificio o el personal de mantenimiento debe sacar de servicio el conjunto de dispensador si el montaje no está fijado adecuadamente a la pared o si se observan defectos en el producto. El personal de mantenimiento siempre debería afirmar la cubierta del dispensador de toallas mientras abre y cierra la unidad.

## IMPORTANTE

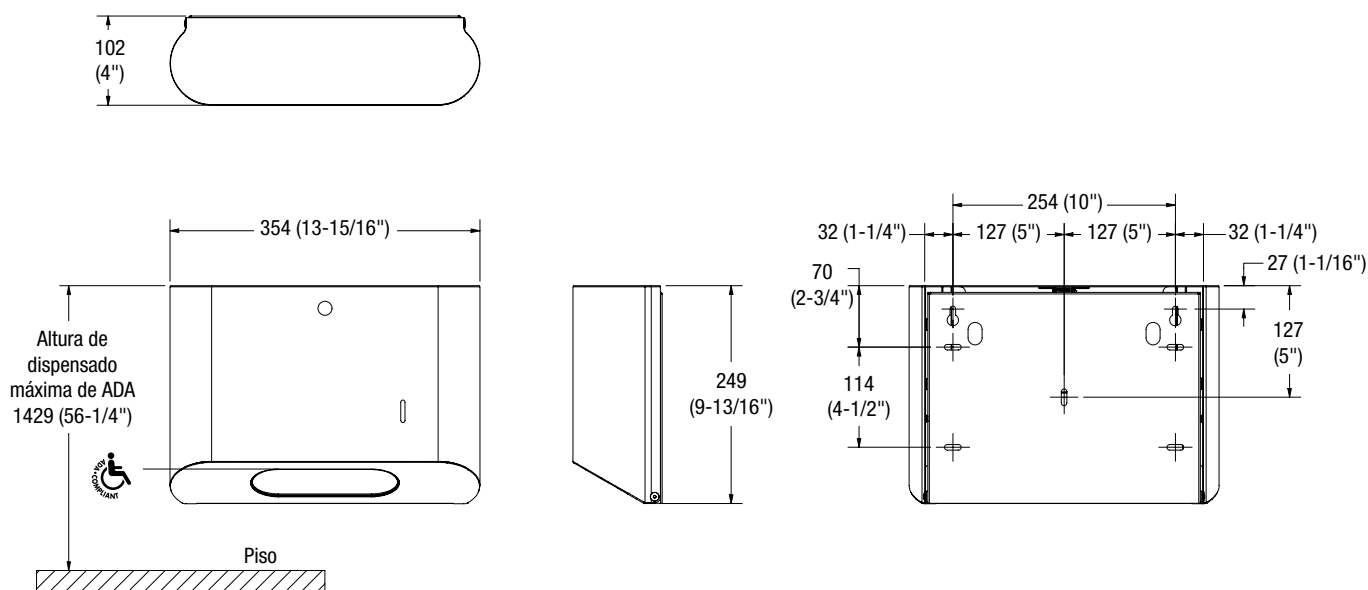
Lea todo este manual de instalación para garantizar la instalación correcta. Cuando complete la instalación, archive este manual con el dueño o el departamento de mantenimiento. Es responsabilidad del instalador cumplir cabalmente los códigos y ordenanzas locales.

Saque las piezas del embalaje y asegúrese de haberlas retirado todas antes de desecharlo. Si falta alguna pieza, no comience la instalación hasta conseguirla.

## Dimensiones

mm (pulg.)

### Capacidad pequeña

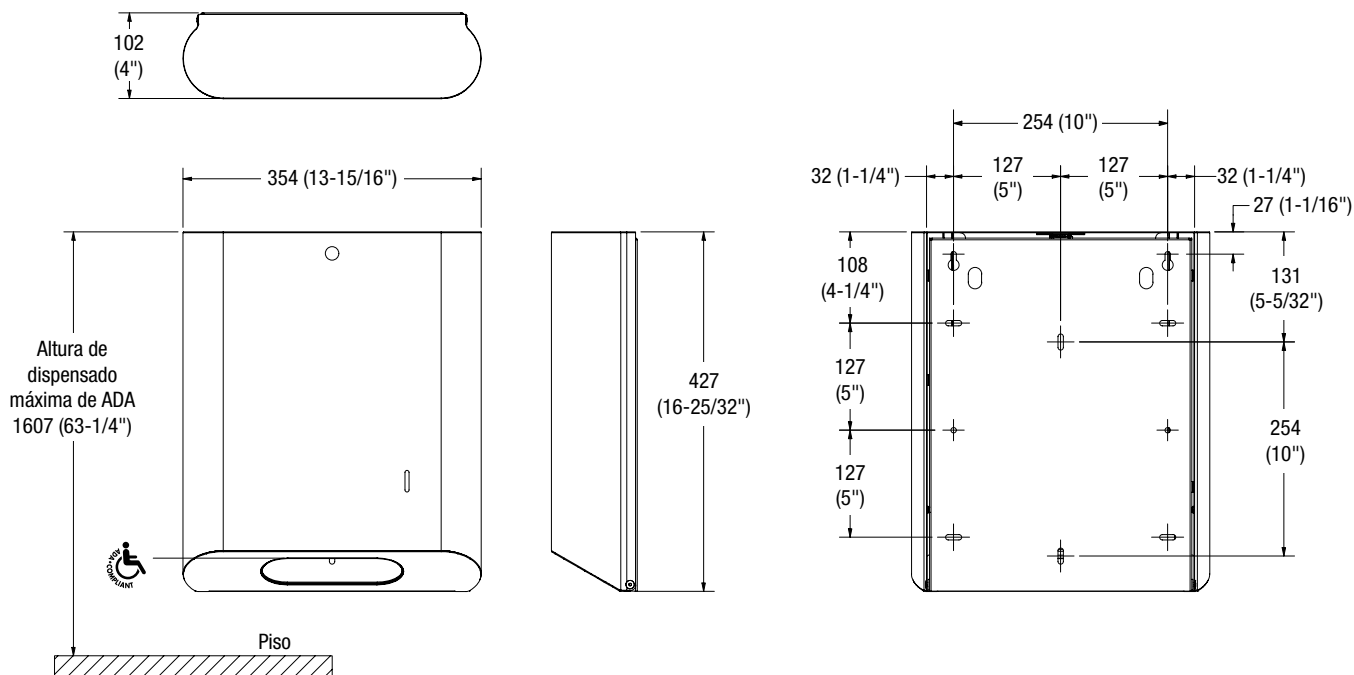


La altura de dispensado mínima de ADA es de 381 mm (15") sobre encimeras u obstrucciones. Consulte la marca ADA para conocer la ubicación.

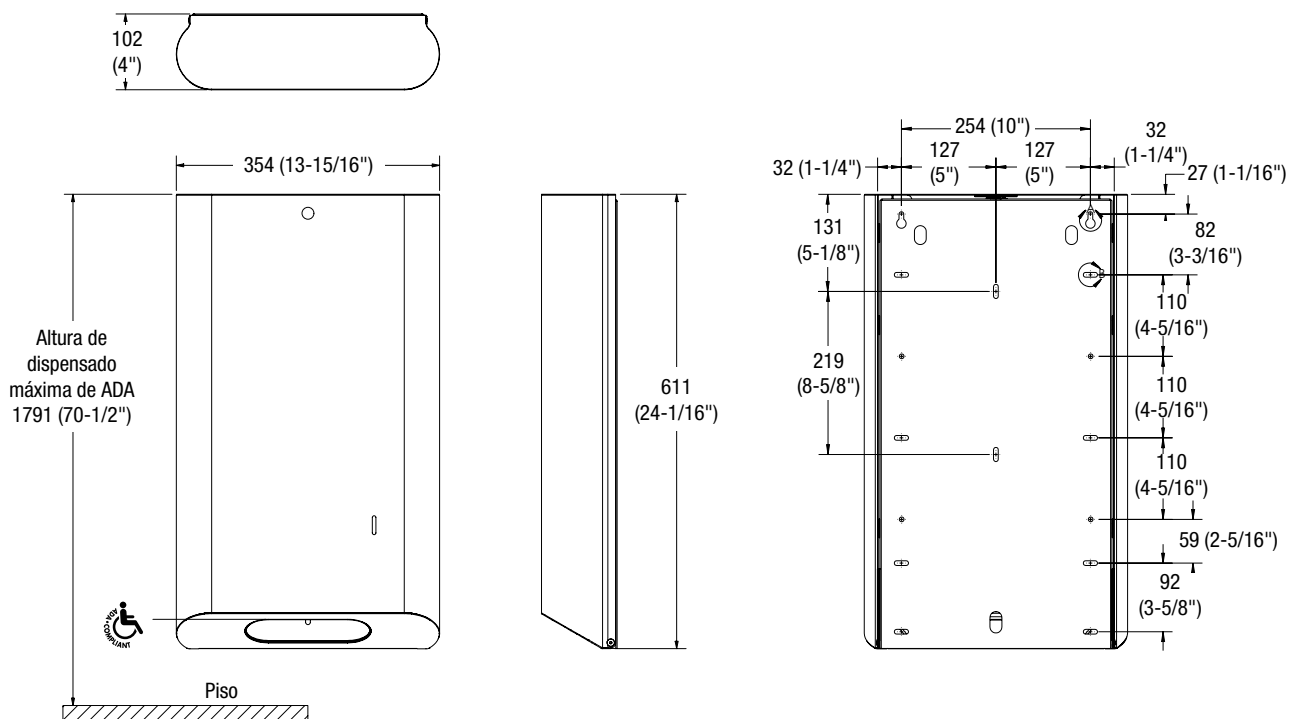
## Dimensiones

mm (pulg.)

### Capacidad media



### Gran capacidad



La altura de dispensado mínima de ADA es de 381 mm (15") sobre encimeras u obstrucciones. Consulte la marca ADA para conocer la ubicación.

## Instalación del dispensador de toallas



Coordine la instalación con el arquitecto y el contratista para evitar las prominencias de paredes opuestas o tuberías, ventilaciones, conductos, cableado eléctrico, etc., en la pared.

Siga los códigos de construcción locales aplicables. Si instalará donde la unidad se proyecte sobre revestimientos de madera, proporcione un canal de aluminio y otro relleno para evitar la separación entre la pared terminada y el reborde de la unidad. Para paredes de bloque, use escudos de expansión de metal (no incluidos).

**A**

Perfore los orificios de montaje y ajuste los anclajes (no incluidos) según las ubicaciones de los orificios de montaje que se muestran en las ilustraciones de dimensiones de las páginas anteriores.

Abra la tapa del dispensador.

1. Coloque la llave magnética en el logotipo de Bradley y empuje suavemente para desenganchar el seguro.
2. Con la llave magnética aún en el logotipo, levante la tapa levemente para abrir el dispensador. Asegúrese de siempre afirmar la cubierta con la mano mientras abre y cierra el dispensador. Para el modelo 2B1-113600, la cubierta se detendrá poco después de desenganchar el seguro y tirar de ella hacia atrás. Para abrirla completamente, empuje la cubierta levemente hacia adelante y desacople los ganchos de retención en el interior de la cubierta (lados izquierdo y derecho). Después de desacoplar los ganchos de retención, la cubierta se puede abrir completamente.
3. Deje la llave magnética en el logotipo de Bradley.

**C**

Inserte los tornillos en los orificios de montaje y luego apriete completamente (se requiere solo un tornillo para cada agujero oblongo y cada bocallave para asegurar el funcionamiento correcto del dispensador).

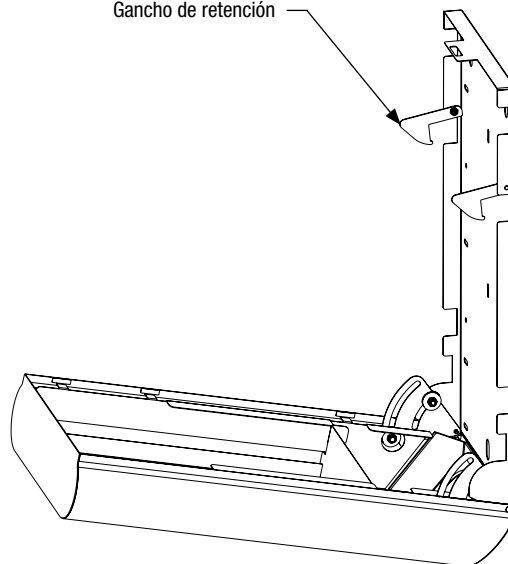
**D**

Con la llave magnética aún en el logotipo, levante la tapa y ciérrela. Quite la llave magnética.



**Un tornillo para cada agujero oblongo y cada bocallave  
MINIMUM**

Gancho de retención



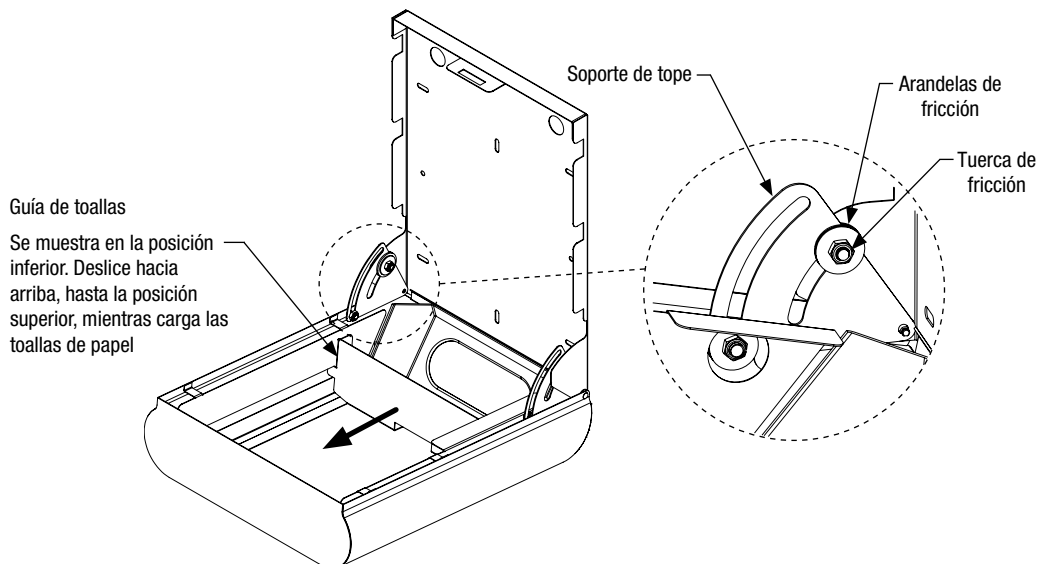
## Mantenimiento y limpieza

### Relleno del dispensador

Abra la puerta con la llave magnética. Coloque la llave en el logotipo de Bradley y tire suavemente para desenganchar el seguro. Para el modelo 2B1-113600, la cubierta se detendrá poco después de desenganchar el seguro y tirar de ella hacia atrás. Para abrirla completamente, empuje la cubierta levemente hacia adelante y desacople los ganchos de retención en el interior de la cubierta (lados izquierdo y derecho). Después de desacoplar los ganchos de retención, la cubierta se puede abrir completamente. Mueva la guía de toallas hacia la parte superior de la ranura y cargue las toallas debajo de la guía de toallas en la cubierta. Si las toallas no se cargan debajo de la guía de toallas, el dispensador no dispensará adecuadamente las toallas. Baje la guía de toallas hasta que descansen sobre la pila de toallas. Levante la puerta a la posición cerrada, y asegúrese de que el cierre magnético esté enganchado, luego retire la llave magnética de la cubierta. Tire de la primera toalla a través del dispensador.

### Reemplazo de los mecanismos de fricción

El dispensador contiene mecanismos de fricción internos (a cada lado) para controlar el descenso de la puerta mientras rellena el producto. Si los mecanismos no pueden controlar el descenso de la puerta en algún punto, retire y reemplace las arandelas de fricción y las tuercas en cada lado del dispensador. Estos repuestos se pueden encontrar en el manual de piezas de servicio. Después de instalar las tuercas de fricción, asegúrese de apretarlas a 1,3 N.m (12 lb-pulg.) para proporcionar la cantidad adecuada de fricción.



### Limpieza del acero inoxidable

Escanee o haga clic en el código QR a continuación para ver el documento Accesorios para baños de acero inoxidable.

