

Directrices para la instalación de alfombras en moquetas acolchadas Infinity® 2, Infinity 2 MG e Infinity 2 MG

INFORMACIÓN GENERAL

Mannington Commercial adhiere a los conceptos básicos de la Norma de instalación del Carpet and Rug Institute (CRI), que establece requisitos mínimos generales. Además de los requisitos mínimos establecidos por CRI, esta guía brinda detalles específicos requeridos para los productos de Mannington Commercial. Mannington Commercial requiere condiciones del lugar y del contrapiso similares a las de cualquier tipo de alfombra en moquetas. El lugar debe estar completamente cerrado con un sistema HVAC en funcionamiento para conservar la temperatura dentro de un rango similar a los niveles que se mantienen cuando está ocupado, como se explica aquí. Cada uno de los siguientes pasos es fundamental para una instalación exitosa y son obligatorios para conservar la cobertura total de la garantía.

Todas las recomendaciones se basan en la información disponible más reciente. La información de esta hoja brinda instrucciones generales para el contrapiso. Para obtener detalles completos, consulte la Guía de instalación general de Mannington Commercial o visite nuestro sitio web, en manningtoncommercial.com. Se deben seguir todas las instrucciones y recomendaciones para una instalación satisfactoria. La preparación adecuada es fundamental para una instalación sin problemas. No instale pisos de Mannington Commercial hasta que se hayan terminado las pruebas en el lugar de trabajo y estén listos el contrapiso y todos los demás trabajos necesarios. Las condiciones del lugar deben cumplir con los códigos de construcción pertinentes y las reglamentaciones locales, estatales y nacionales.

PRIMEROS PASOS ESENCIALES

- **Verifique el estilo y el color.** Mannington Commercial exige que se inspeccione la alfombra antes de la instalación para verificar que el estilo y el color sean adecuados; y para detectar los posibles defectos.
- **Sin defectos visibles.** No se aceptarán reclamos si los módulos se instalan con defectos visibles.
- **Leer las instrucciones.** Lea todas las instrucciones antes de comenzar la instalación.
- **Confirmar el diseño.** Cada estilo de alfombra en moqueta Mannington Commercial tendrá un diseño o método de instalación recomendado que será específico para ese estilo. El diseño recomendado se indicará en el folleto de la carpeta del arquitecto o en el sitio web. Mannington Commercial evalúa cada estilo en una variedad de diseños para maximizar la apariencia de la junta. El cliente debe evaluar una pequeña maqueta del diseño recomendado y la dirección de las moquetas antes de continuar con la instalación completa. El uso de cualquier otro diseño puede comprometer la estética de la junta. Mannington Commercial no aceptará reclamos por alfombras instaladas con un diseño diferente del recomendado. Los diagramas se detallan más adelante en esta guía.
- **Condiciones del lugar.** Mantenga la temperatura entre 60 y 85 °F (15 y 29 °C) con una humedad ambiental entre 40 y 60 % durante 48 a 72 horas antes, durante y luego de la instalación. Mantenga la temperatura entre 55 y 90 °F (13 y 32 °C) durante la vida útil del producto.
- **Acondicionamiento de materiales.** Debe permitir que las alfombras en moquetas y los adhesivos se ajusten a la temperatura del lugar de trabajo durante un mínimo de 48 horas antes de la instalación.
- **Pruebas de contrapiso.** No se requieren pruebas de humedad para el soporte modular Infinity® 2 cuando se instala con el adhesivo Infinity 2, siempre que la losa cumpla con la norma ASTM F710, (incluida la presencia de un retardador de vapor de humedad intacto según la norma ASTM E1745, mínimo Clase B), que esté en contacto directo con la losa de hormigón, que no haya agua ni líquidos libres presentes, y que no haya evidencia de manchas de humedad y presión hidrostática, solo para instalaciones porosas. Se requiere una prueba de PH con un límite de 12.

Para todas las demás condiciones o cuando no se cumplan los requisitos anteriores, los límites del soporte modular Infinity 2 son la humedad relativa in situ (HR máxima del 95 % según ASTM F-2170) o las emisiones de vapor de humedad (máximo 10 lb/1000 pies cuadrados (5,5 kg/93 m²)/ 24 horas según ASTM F-1869). El hormigón debe tener un pH de 12 (ASTM F-710). Las losas de hormigón sobre y bajo rasante deben tener un retardador de vapor aprobado (ASTM E-1745) correctamente instalado (ASTM E-1643).

No se requieren pruebas de humedad para los soportes acolchados Infinity® 2 MG e Infinity® 2 MG cuando se instalan con el adhesivo Infinity 2, siempre que la losa cumpla con la norma ASTM F-710, a menos que exista la presencia de un retardador de vapor de humedad intacto, no haya evidencia de manchas de humedad y presión hidrostática.

Instrucciones de instalación

- **Lotes de tinte.** Mannington Commercial no recomienda mezclar lotes de tinte, especialmente en áreas abiertas que son muy visibles. Mezcle los lotes de tinte solo si es necesario en las áreas naturales de descanso donde el cambio del lote de tinte es menos notorio. Siempre es necesaria la aprobación previa antes de mezclar cualquier lote de tinte.
- **Direct Glue.** Las alfombras en moquetas de Mannington Commercial deben instalarse únicamente con el método de encolado directo. No se garantizan los métodos de instalación de estiramiento sobre cojín y doble encolado.
- **Adhesivo.** El adhesivo sensible a la presión Infinity 2 de Mannington debe colocarse en toda su extensión utilizando la llana dentada correcta, como se detalla más adelante en esta guía.

Nota importante: los adhesivos de Mannington Commercial están específicamente formulados para ser totalmente compatibles con la química de soportes y para maximizar el rendimiento de los productos de Mannington Commercial. El uso de sustitutos o el usar los adhesivos de Mannington Commercial en forma inadecuada puede acortar la vida útil del producto, causar fallas en la instalación o provocar una reacción química como la hidrólisis, que dañará permanentemente el soporte de la moqueta y anulará toda la cobertura de garantía correspondiente. Para el aval de la garantía limitada de por vida de Mannington Commercial se debe usar el adhesivo adecuado. Mannington Commercial no será responsable de la unión adhesiva donde se hayan utilizado otros adhesivos.

PREPARACIÓN DEL CONTRAPISO

La preparación minuciosa del contrapiso es fundamental para obtener una excelente apariencia del piso y una buena adherencia. El contrapiso debe estar liso, firme, plano, limpio, seco, sin defectos y apto para su uso. Se debe usar un compuesto de alisado adecuado para garantizar que no se vean irregularidades en la superficie del piso terminado. En todos los casos, el contrapiso debe cumplir con los requisitos de humedad y pH previos a la instalación.

Para contrapisos porosos (hormigón o madera) que tienen un pH alto o que necesitan imprimación, use el **Universal Primer de Mannington**.

El **Universal Primer de Mannington** es una solución de látex acrílico hecha para neutralizar el exceso de álcali y también se recomienda como imprimador para evitar la sobre absorción del adhesivo y garantizar una mejor unión. Las áreas reparadas o cubiertas con yeso deben recibir una aplicación completa del Universal Floor Primer de Mannington, así como cualquier contrapiso que sea poroso, arenoso, calcáreo o tenga polvo. Los contrapisos porosos con un pH químico superior a 10 pueden necesitar una segunda aplicación.

El **Universal Primer de Mannington** se puede aplicar vertiéndolo directamente sobre el contrapiso y extendiéndolo de manera uniforme con una escoba o un rodillo para pintar. El imprimador también se puede aplicar con un rociador de jardín, un compresor sin aire o un equipo rociador similar. Deje que la imprimación se seque por completo antes de la segunda aplicación o antes de aplicar el adhesivo. El imprimador está seco si no se transfiere al tocarlo. La cobertura es de aproximadamente 350-400 pies cuadrados (32-37 metros cuadrados) por galón (3,78 litros). **Nota: No utilice imprimación con adhesivos epoxi o de uretano.**

HORMIGÓN

Antes de proceder con la instalación en un contrapiso de hormigón, asegúrese de lo siguiente:

- La nivelación y el acabado cumplen o superan las normas del American Concrete Institute, ACI 301.
- Los niveles de humedad y alcalinidad cumplen con los requisitos detallados anteriormente.
- Los compuestos de curado se eliminan mecánicamente. Muchos agentes de curado de hormigón pueden evitar que los adhesivos o selladores formen una unión adecuada, especialmente aquellos con compuestos de silicato.
- Se deben evitar los agentes químicos para eliminar compuestos de curado o adhesivos viejos.
- Cuando se reparan grietas, agujeros y cuando se requiere nivelación, los compuestos a base de cemento Portland siempre deben usarse y mezclarse de acuerdo con las instrucciones del fabricante.
- Se deben evitar los compuestos de reparación a base de yeso.
- El Universal Primer de Mannington se usa en cualquier contrapiso que sea poroso, arenoso, calcáreo o tenga polvo.

OTROS TIPOS DE CONTRAPISO

Cualquier superficie del contrapiso debe estar lisa, nivelada, limpia y segura antes de instalar los productos de revestimiento para pisos de Mannington Commercial. Para lograr el máximo rendimiento del producto, siempre es mejor quitar el revestimiento existente del piso y preparar el sustrato antes de instalar productos nuevos.

- **Madera.** Los pisos de madera deben estar lisos y nivelados. Si el piso está desnivelado, es posible que se necesite una capa base aprobada. Las láminas de madera contrachapada deben ser sólidas y seguras. Es posible que sea necesario lijar las juntas de madera contrachapada para que queden suaves. El polvo debe aspirarse en su totalidad. No se recomienda el contrachapado ignífugo.

Instrucciones de instalación

- **Tablones de madera.** El piso de tablones de madera debe cubrirse con madera contrachapada estable, plana y adecuado para la instalación, como se detalla anteriormente.
- **Terrazo / Mármol.** Nivele todas las líneas de lechada con un compuesto de reparación de cemento Portland a base de látex. Las superficies brillantes deben lijarse para lograr una unión adhesiva.
- **VCT.** Las moquetas deben estar bien aseguradas al piso o deben removerse. Las tejas rotas, dañadas o sueltas deben reemplazarse. Se debe quitar la cera del VCT antes de aplicar el adhesivo.
- **Láminas de vinilo.** Deben estar bien aseguradas, constar de una sola capa, sin contaminantes, sin respaldo de espuma, sin fijación perimetral ni colocación suelta, y sin adhesivo a base de asfalto.
- **Los contrapisos de caucho triturado no son aceptables ni adecuados como sustrato para la instalación.**
- **Alfombra existente.** Sustrato no apto para una nueva instalación. Debe retirarse antes de la instalación. Cualquier adhesivo existente debe tratarse como se describe en esta guía.

ADHESIVOS EXISTENTES

Como regla general, para cualquier instalación nueva, los adhesivos existentes de instalaciones anteriores siempre deben rasparse y encapsularse completamente con un parche a base de látex Portland o Mannington Assure. De lo contrario, se podría producir una reacción adversa que anule la cobertura de la garantía aplicable y provoque la falla de la instalación o del producto.

- **Multiuso/sensible a la presión.** Utilice uno de los métodos a continuación para evitar una posible reacción entre el adhesivo existente y la nueva instalación:
 - Raspe el adhesivo y encapsúlelo con Mannington Assure.
 - Retire completamente el adhesivo existente, lije los residuos restantes y, luego, aplique una capa fina con un compuesto de reparación a base de cemento Portland.
- **Recorte.** El adhesivo de recorte existente debe eliminarse y encapsularse por completo para evitar la posibilidad de daños irreversibles en el producto, fallas en la instalación y la anulación de la cobertura de garantía de Mannington Commercial. Moje con una mezcla de agua y una pequeña cantidad de jabón líquido. Deje en remojo durante varios minutos antes de raspar el adhesivo. Encapsule los restos de residuos de adhesivo con Mannington Assure.

PLANEAR CON ANTICIPACIÓN

Para asegurar un proyecto exitoso y evitar sorpresas inesperadas, los siguientes son pasos importantes a considerar antes de instalar una alfombra en moqueta de Mannington Commercial:

- **Secuenciación.** La instalación más uniforme se obtendrá planificando y secuenciando las moquetas modulares en el orden en que se fabricaron. La secuenciación se puede lograr fácilmente. Seleccione las tarimas según los números ubicados en cada caja de moquetas, comenzando con los números más bajos y progresando de menor a mayor. Cada tarima debe tener cajas de cartón con un rango similar de números.
- **Embalaje.** Las alfombras en moqueta Infinity de 24" x 24" (61 x 61 cm) y 12" x 48" (30 x 122 cm) de Mannington Commercial vienen en paquetes de 18 losetas de 8 yardas cuadradas (6,6 m²) por unidad.
- **Las moquetas de 18" x 36" (15 x 30 cm) vienen en paquetes de 16 losetas de 8 yardas cuadradas (6,6 m²) por unidad.**
- **Acceso.** Las alfombras en moqueta brindan un fácil acceso al contrapiso y a las ranuras de alambre plano o cable. El cable plano debe estar centrado debajo de los módulos.
- **Moldura elevada para terminación de escaleras.** En las escaleras siempre utilice una moldura elevada. Recorte la moqueta para que se ajuste a la moldura tanto en el escalón como en la contrahuella.

ADHESIVOS

El adhesivo sensible a la presión Infinity 2 es un adhesivo a base de acrílico sin solventes que está formulado específicamente para usar con la alfombra con soporte de vinilo de Mannington. Infinity 2 es el adhesivo adecuado para instalar Infinity 2, Infinity 2MG e Infinity 2 MG acolchado de Mannington.

No se requieren pruebas de humedad para el soporte modular Infinity® 2 cuando se instala con el adhesivo Infinity 2, siempre que la losa cumpla con la norma ASTM F710, (incluida la presencia de un retardador de vapor de humedad intacto según la norma ASTM E1745, mínimo Clase B), que esté en contacto directo con la losa de hormigón, que no haya agua ni líquidos libres presentes, y que no haya evidencia de manchas de humedad y presión hidrostática, solo para instalaciones porosas. Se requiere una prueba de PH con un límite de 12.

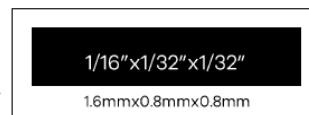
Para todas las demás condiciones o cuando no se cumplan los requisitos anteriores, los límites del soporte modular Infinity 2 son la humedad relativa in situ (HR máxima del 95 % según ASTM F-2170) o las emisiones de vapor de humedad (máximo 10 lb/1000 pies cuadrados (5,5 kg/93 m²)/ 24 horas según ASTM F-1869). El hormigón debe tener un pH de 12 (ASTM F-710). Las losas de hormigón sobre y bajo rasante deben tener un retardador de vapor aprobado (ASTM E-1745) correctamente instalado (ASTM E-1643).

No se requieren pruebas de humedad para los soportes con acolchado Infinity® 2 MG e Infinity® 2 MG cuando se instalan con el adhesivo Infinity 2, siempre que la losa cumpla con la norma ASTM-F710, a menos que exista la presencia de un retardador de vapor de humedad intacto, no haya agua estancada ni presencia de líquidos libres, sin evidencia de manchas de humedad ni presión hidrostática.

EXTENSIÓN DEL ADHESIVO

Las alfombras en moqueta con extensión adhesiva deben instalarse en una aplicación de extensión completa de la siguiente manera:

Aplique una capa completa del adhesivo sensible a la presión Infinity con una llana dentada en U de 1/16" x 1/32" x 1/32" (0,16 cm x 0,08 cm x 0,08 cm) como se muestra. Las muescas son de 1/16" (0,16 cm) de ancho, 1/32" (0,08 cm) de profundidad, 1/32" (0,08 cm) de separación para un índice de aplicación de 25 yardas cuadradas (21 m²) por galón. Deje que el adhesivo se seque por completo antes de instalar la alfombra en moquetas.

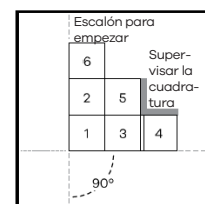
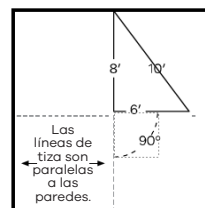


Nota: La cantidad inadecuada de adhesivo puede hacer que los módulos se desplacen y se muevan y no estarán cubiertas por la garantía. Siga estrictamente los índices de aplicación recomendados para lograr una cobertura adecuada.

INSTALACIÓN

Un comienzo adecuado es esencial para mantener una instalación de alfombra en moqueta ajustada y en escuadra durante todo el proceso. Preste especial atención a estos conceptos básicos:

- **Establecer un punto central.** Mida el área para colocar la alfombra y determine una posición inicial central midiendo desde las paredes dominantes o características arquitectónicas similares.
- **Ajuste para cortes.** Puede necesitar cambiar ligeramente la ubicación inicial del punto central para asegurarse de que los cortes de las moquetas perimetrales tengan al menos la mitad del ancho de una moqueta [Ejemplo: 12" (30 cm) en una moqueta de 24" x 24" (61 x 61 cm)].
- **Establecer líneas perpendiculares.** Con tiza, establezca dos líneas que se crucen en el punto central ajustado y en ángulo recto. La línea de base debe ser la medida más larga en un área rectangular y paralela a una pared o punto de quiebre arquitectónico. Tener cuatro cuadrantes iguales con líneas perpendiculares en los ángulos correctos proporcionará una guía fundamental para ubicar las primeras moquetas, ayudar a mantener la instalación en escuadra y ajustar bien los soportes de las moquetas.
- **Establecer una cuadrícula.** Para mantener la instalación firme y en escuadra se debe hacer una cuadrícula estableciendo dos líneas de tiza perpendiculares, calculadas en ángulos rectos en el punto central del área, y luego ubicar las primeras moquetas instaladas contra las dos líneas de tiza. Las dos líneas se cruzan para formar un ángulo recto y están "en escuadra" cuando dos puntos, uno a 8' (20 cm) verticalmente y otro a 6' (15 cm) horizontalmente desde el punto central, están separados exactamente por 10' (25 cm). Use la fórmula de 3', 4' y 5' (7,62, 10,16 y 12,7 cm) como se describe arriba para establecer líneas de tiza perpendiculares en áreas más pequeñas.
- **Moquetas de escalón dentro de la cuadrícula.** Comience colocando el primer soporte de mosaico ajustado en la esquina donde se cruzan las líneas de tiza. El soporte de las moquetas debe alinearse con las líneas de tiza en dos lados. Forme escalones deslizando cada mosqueta subsiguiente, con el soporte primero, en una alineación estrecha con la mosqueta anterior. Evite comprimir demasiado los soportes o atrapar el hilo en las uniones. La segunda moqueta va en la parte superior con un lado en la línea de tiza vertical. La tercera moqueta va contra el lado derecho de la primera moqueta. Continuar de la misma manera, etc. Use con frecuencia una escuadra de carpintero para detectar cuñas. Tenga en cuenta que las uniones en cualquier instalación nueva de moquetas serán más evidentes hasta que el hilo se haya aclimatado, relajado y prosperado con el tránsito y la aspiración diaria. Para facilitar la mezcla de las uniones, se recomienda usar un rodillo de costuras. Mantenga las moquetas cuadradas y apretadas para evitar espacios.
- **Verificar la firmeza.** La firmeza o el incremento deben medirse periódicamente para garantizar que los soportes de las baldosas estén ajustados y que la instalación esté en escuadra. Determine la cantidad de incremento o crecimiento en la instalación midiendo la distancia total entre 10 moquetas en ambas direcciones. Diez moquetas de 24" x 24" (61 x 61 cm) tienen una medida neta de 240" (6,09 m). La unión entre cada moqueta siempre creará cierta cantidad de incremento o espacio adicional en la instalación. Medir 10 moquetas u 11 juntas en cualquier dirección proporcionará suficientes uniones para representar con precisión



Instrucciones de instalación

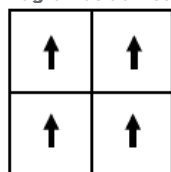
la cantidad de incremento. Ya sea que la moqueta sea de 24" x 24" (61 x 61 cm), 18" x 36" (15 x 30 cm) o 12" x 48" (30 x 122 cm), el incremento o el espacio entre las moquetas nunca debe ser más de 1/4" (0,64 cm) mayor que una medida neta de 10 moquetas u 11 juntas. Por ejemplo, 10 moquetas de 24" (61 cm) cada una no deben exceder los 240" (6,09 m) en ninguna dirección. Si la medición neta excede un incremento de 1/4" (0,64 cm), habrá que recoger la zona o zonas afectadas y volver a instalarlas más ajustadas para que permanezcan en la red.

- **Cortar / recortar las moquetas correctamente.** Será necesario cortar los módulos de alfombra en los perímetros, los enchufes eléctricos del piso y las aberturas de las puertas. Siempre que se corten o recorten los módulos, se debe usar adhesivo. Los módulos felpa de bucle pueden requerir algún recorte de hebras. Esto es común en este tipo de construcción y no es un problema de fabricación. A las piezas pequeñas de alfombras en moquetas también se les debe aplicar pegamento en el soporte para mantenerlas en su lugar.

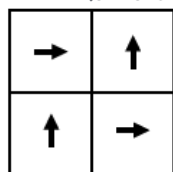
DISEÑO DE MOQUETAS

La moqueta modular Mannington Commercial puede tener un método de instalación específico recomendado. Consulte el folleto dentro de la carpeta del arquitecto o el sitio web para conocer las recomendaciones de instalación. Tenga en cuenta que todos los patrones y colores pueden no ser aceptables estéticamente con ciertos métodos de instalación. Mannington Commercial evalúa cada producto y recomienda el método de instalación para lograr la mejor estética. Se recomienda un área de simulación para su revisión antes de seleccionar un método alternativo. Mannington Commercial no se hace responsable por la estética de las uniones si la instalación se desvía del diseño recomendado para un estilo.

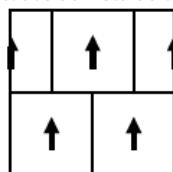
Diagramas de instalación de 24" x 24" (61 x 61 cm) (Los métodos de instalación dependen del estilo)



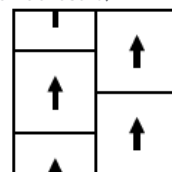
MONOLÍTICO



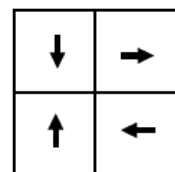
CUARTO DE VUELTA



SILLAR DE LADRILLO HORIZONTAL

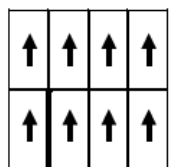


SILLAR VERTICAL

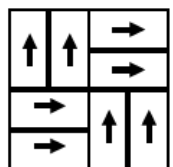


ESTILO ALEATORIO

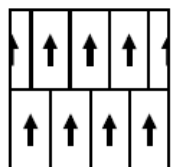
Diagramas de instalación de 18" x 36" (15 x 30 cm) (Los métodos de instalación dependen del estilo)



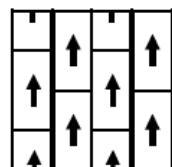
MONOLÍTICO



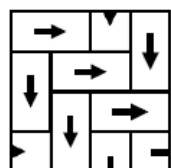
CUARTO DE VUELTA



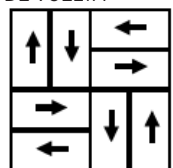
SILLAR DE LADRILLO HORIZONTAL



SILLAR VERTICAL

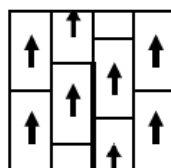


EN ESPIGA

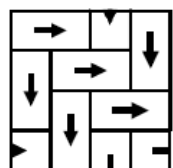


ESTILO ALEATORIO

Diagramas de instalación de 12" x 48" (30 x 122 cm) (Los métodos de instalación dependen del estilo)



SILLAR VERTICAL DE 3 ESCALONES



EN ESPIGA

Instrucciones de instalación

TRANSICIONES

Todos los productos de alfombra deben protegerse adecuadamente al pasar a otro revestimiento de piso o a puntos de descanso expuestos. Se requiere el uso de una moldura de transición o tira protectora que cubra el borde de la alfombra a 1/2" (2,54 cm). Si no se puede usar una transición, la superficie vellosa de la alfombra debe estar nivelada o ligeramente por debajo del piso adyacente.

INSTALACIÓN DEL PROYECTO

Idealmente, la alfombra siempre debe instalarse en último lugar en cualquier proyecto de construcción o renovación. La instalación completa debe protegerse a medida que los trabajos completan el proyecto, durante la mudanza del cliente o cuando se usan carros pesados.

- **Papel Kraft.** El papel Kraft adherido protegerá la instalación completa de la suciedad y los derrames propios de la construcción y permitirá que los imprimadores, selladores o adhesivos para revestimientos de pisos se curen correctamente.
- **Evitar las láminas de plástico.** Nunca utilice láminas de plástico para proteger la instalación.
- **Evitar las cubiertas pegajosas.** Las cubiertas protectoras con adhesivo o agentes de pegajosos aplicados previamente pueden dejar un residuo viscoso en la superficie de la alfombra y ensuciarse rápidamente, por lo que no deben usarse.
- **Carros pesados.** Se debe usar masonita o madera contrachapada en los carriles de tráfico siempre que se muevan muebles.

DESPUÉS DE LA INSTALACIÓN

Cuando el cliente comienza a disfrutar de su nueva instalación de alfombras en moquetas de Mannington Commercial, debe tener en cuenta lo siguiente.

- Pase un rodillo de 75 a 100 libras (34 a 45 kg) por todo el trabajo.
- Se recomiendan los protectores para sillas, pero no son obligatorios. Los protectores para sillas pueden evitar el desgaste prematuro y la distorsión de la fibra frontal de la alfombra debajo de las sillas de oficina con ruedas, incluso cuando se utilizan ruedas para alfombras. Use solo ruedas aptas para alfombras. Las ruedas deben ser planas y redondas, con un ancho mínimo de 5/8" a 1" (1,58 cm a 2,54 cm).
- Cuando la moqueta de bucles se corta en baldosas, algunos bucles de los bordes de las baldosas se cortan por la mitad. La aspiración y el uso rutinario expondrán los hilos cortados que permanecieron comprimidos y ocultos durante la fabricación o instalación. Esto se remedia fácilmente recortando la fibra suelta expuesta a lo largo de los bordes de las baldosas.
- Algunos estilos de alfombra requieren más atención por parte de los instaladores durante la instalación. Debido a la construcción de hileras claras e hileras oscuras de estos productos, pueden aparecer líneas oscuras en los bordes. **No es un defecto de fabricación.** Estos productos requieren el cambio de moquetas para evitar líneas oscuras en los bordes.
- En ocasiones, puede ser necesario reemplazar los módulos dañados o muy sucios. Los módulos se pueden reemplazar con nuevas moquetas Mannington Commercial del inventario en el sitio o de otra área de la instalación. Se puede notar una diferencia de apariencia cuando se reemplazan los módulos; esta diferencia suele disminuir en poco tiempo.
- Generalmente, las juntas del módulo de la alfombra se notan en una instalación nueva y no suelen tener una apariencia uniforme como la alfombra en rollo. Están troquelados desde la parte superior, lo que puede crear pequeños espacios en las uniones. El aplastamiento de la pila puede ocurrir desde la parte inferior hasta la parte superior de las tarimas y puede aparecer una variación de tono de color de una moqueta a otra. Ambas condiciones mejorarán considerablemente después de un período "de uso". Esto permite que el hilo se aclimate y responda al aplastamiento de las cajas apiladas en las tarimas. La circulación caminando de manera normal y el aspirado regular también mejorarán la apariencia de las uniones.
- Para facilitar que la fusión de las uniones, el uso de un rodillo de costura puede ayudar a mezclar el hilo. El levantamiento de pilas o la extracción en húmedo pueden reducir el tiempo necesario para la aclimatación "de uso".

Si tiene alguna pregunta o duda sobre cómo instalar correctamente una alfombra en moquetas de Mannington Commercial o sobre los adhesivos de Mannington Commercial, deténgase y llame a Servicio técnico al 800-241-2262, int. 3.